



SERVE TO CHANGE LIVES

**ROTARY INTERNATIONAL
DISTRIKT 2305**

HÅNDBOK

**FOR KLUBBENE
2021-2022**

Rotary
District 2305



Firespørsmålsprøven

Verktøyet som vi bruker for å handle etisk i ulike situasjoner,
både i og utenfor Rotary:

- *Er det sant?*
- *Er det rettferdig for alle det angår?*
- *Vil det skape forståelse og bedre vennskap?*
- *Vil det være til beste for alle det angår?*

Forord

Rotary er verdens største frivillige og humanitære yrkesbaserte organisasjon, med mer enn 35 000 klubber og rundt 1,2 millioner medlemmer verden over. Vårt distrikt har 50 klubber og over 1.650 medlemmer. Du er en av dem.

Skal denne organisasjonen fungere effektivt, må vi forholde oss til Rotarys grunnverdier. Vi skal også ha respekt for hverandre, og vi skal verdsette våre ulikheter og våre ulike ståsteder. Mangfoldet i Rotary er en viktig forutsetning for å kunne tjene våre lokalsamfunn og bidra i en verden med store utfordringer.

Distriktets håndbok inneholder flere nyttige opplysninger for innkommende klubbstyrer. Den er spesielt ment å være et oppslagsverk for klubbens president, sekretær og kasserer, og for distriktsorganisasjonen. Meld gjerne i fra om det er noe du savner i håndboken. Håndboken finner du elektronisk på distriktets webside, «<https://d2305.rotary.no>».

Jeg skal være guvernør for distriktet fra 1. juli 2021 til 30. juni 2022, og er stolt, ydmyk og takknemlig for tilliten! Min yrkesbakgrunn har jeg i hovedsak som offiser i Forsvaret, som brakte meg fra Rygge til Elverum – hvor vi har hatt vår hjemplass de siste snart 50 år. Jeg er privilegert som har en tidligere guvernør som kone: Vigdis Osbak. Hun er medlem i Alvarheim RK mens jeg er medlem i Elverum RK. Jeg er sikker på at vi sammen vil gjøre vårt ytterste for å tjene våre medlemmer og våre omgivelser.

Rotary's motto «Service Above Self» forteller oss at vi som Rotarymedlemmer setter vårt oppdrag over oss selv.

Vi er People of Action, og jeg ser fram til et år med godt samarbeid med dere alle!

Hilsen

Hans Olav Osbak

Distriktsguvernør D 2305
2021-2022



Vigdis og Hans Olav Osbak sammen med Rashi og Shekhar Metha på virtuell International Assembly i februar 2021.

Innhold

| | |
|--|----|
| Forord..... | 3 |
| 1 Rotary Internationals president 2021-2022 | 5 |
| 1.1 Shekhar Metha | 5 |
| 1.2 Årets motto: "Serve to change lives" (Bidra til å forandre liv) | 5 |
| 2 Kort om Rotary International | 6 |
| 2.1 Rotary International | 6 |
| 2.2 Rotary's struktur | 6 |
| 2.3 Rotary's formål | 6 |
| 2.4 Rotary's visjon..... | 6 |
| 2.5 Rotary's kjerneverdier (Core values) | 7 |
| 2.6 Rotarys strategiske plan frem mot 2024 | 7 |
| 2.7 Råd til klubbene..... | 7 |
| 3 Klubben | 8 |
| 3.1 Klubbens årshjul | 8 |
| 3.2 Klubbens president og styre | 9 |
| 3.3 Klubbens komiteer..... | 12 |
| 3.4 Strategisk plan | 13 |
| 3.5 Klubbens målsettinger – Club Central | 13 |
| 3.6 Digitale plattformer | 14 |
| 3.7 Møter med distriktet | 15 |
| 4 Distriktet..... | 16 |
| 4.1 Distriktets strategiske målsettinger | 16 |
| 4.2 Distriktets støtte og hjelp til klubbene | 16 |
| 4.3 Distriktsadministrasjonen..... | 17 |
| 4.4 Distriktets komiteer | 17 |
| 4.5 RYLA – Rotary Youth Leadership Award og Ungt entreprenørskap..... | 20 |
| 4.6 Assisterende Guvernør (AG) | 21 |
| 4.7 Samarbeids- og koordineringsoppgaver i distriktet..... | 21 |
| 4.8 Rotary Norden | 22 |
| 5 Vedlegg..... | 22 |
| 5.1 Hjelpemidler som kan være nyttige..... | 22 |
| 5.2 Klubbens målsettinger for 2021-22 – registrert i Club Central..... | 23 |
| 5.3 Rotary Fellowships og Rotary Action Groups | 24 |
| 5.4 Noen linker til aktuelt Rotarystoff for klubben..... | 25 |
| 5.5 Medlemsrekrutteringsskjema..... | 26 |
| 5.6 Oversikt over kommuner i distriktet – og hvem som har klubber (Folketall er ikke fra siste år) | 27 |
| 5.7 Historikk over stiftelse og nedleggelse av klubber med mer | 28 |
| 5.8 Klubber og presidenter i distrikt | 29 |
| 5.9 Distriktsledelsen – Kontaktinformasjon | 30 |

1 Rotary Internationals president 2021-2022

1.1 Shekhar Mehta

Shekhar Mehta er medlem i Rotary Club of Calcutta-Mahanagar, Vest-Bengal, India. Mehta er styreleder i Skyline Group, et eiendomsutviklingsselskap han grunnla. Han er også direktør for Operation Eyesight Universal (India).

Mehta var pioner i et program som har utført mer enn 1500 livsforandrende hjerteoperasjoner i Sør-Asia. Han er også arkitekten for TEACH-programmet, som fremmer leseferdigheter i hele India og har nådd tusenvis av skoler. Mehta har vært aktivt involvert i katastrofeberedskap og er forvalter av ShelterBox, Storbritannia. Etter tsunamien i Indiahavet i 2004 hjalp han med å bygge nesten 500 hjem for familier som ble rammet av katastrofen.

Han ble Rotary-medlem i 1984 og har senere hatt roller som Rotary direktør, medlem eller leder av flere komiteer, sonekoordinator, opplæringsleder, medlem av The Rotary Foundation Cadre of Technical Advisers og distriktsguvernør. Han er også styreleder i Rotary Foundation (India).



**SERVE TO
CHANGE LIVES**

1.2 Årets motto: "Serve to change lives" (Bidra til å forandre liv)

Årets president har to viktige oppfordringer til oss i klubbene: «Do more – Grow more» (vi må spre Rotarys gode engasjement) og «Each one – bring one» (vi må øke medlemstallet – i egen klubb eller ved å stifte nye klubber). Hans mål er å øke medlemstallet til 1,3 millioner og også få flere kvinnelige medlemmer. Se hans video til klubbpresidentene på denne linken: https://cdn2.webdamdb.com/md_AywTcT4f1eo9.mp4?1612803374

Med Service Above Self i hjertet av alt vi gjør, er vi i en unik posisjon til å gi meningsfulle, inkluderende opplevelser for Rotary-medlemmer, mens vi introduserer mulige nye medlemmer til klubbene våre. Jeg som RI-president utfordrer alle klubber til å gjennomføre minst en praktisk presentasjonsdag (Rotary Day of Service) av hva Rotary er i 2021-22 for å synliggjøre oss, spre kunnskap om hva vi står for og engasjere mulige nye medlemmer.



2 Kort om Rotary International

2.1 Rotary International

Rotary ble startet i 1905 av Paul Harris da han som ung jurist kom til Chicago og fant ut en måte å knytte nye kontakter. Han ønsket også å bidra til å rydde opp i ukulturen innen næringslivet, og tenkte at ærlige ledere burde kunne gå sammen om dette. Rotary var et faktum. Nå 115 år senere gir medlemskap i Rotary mange muligheter for å utvikle nettverk og vennskap. Rotary's evne til å skape kontakt mellom mennesker er unikt, og effekten av vårt nettverk er ikke lett å overgå. Rotary åpner muligheter!

Rotary var sentral i stiftelsen av FN. Som medlemmer i Rotary blir vi deltakere i mange verdensomspennende prosjekter og programmer. Vi sitter i førerretet i kampen for å utrydde polio, og samarbeider tett med Melinda og Bill Gates Foundation om å finansiere vaksineringsen. Vårt engasjement knytter oss sammen med mennesker som deler våre verdier, og som sammen med oss bidrar til å gjøre verden til et bedre sted for de som trenger det mest.

Gjennom Rotary kan vi få kontakt med mennesker som vi ellers aldri ville møtt. På tross av språklige og geografiske forskjeller har vi mer til felles enn vi kunne ane. Det finnes ingen feil alder å bli medlem i Rotary på! Så lenge de deler Rotary's verdier skal vi ønske velkommen både unge og eldre medlemmer inn i Rotary.

For å være rotarianer må du være medlem av en Rotaryklubb og forholde deg til klubbens verdigrunnlag, lover, vedtekter og mål for året. Det er den enkelte Rotaryklubb som er medlem av Rotary International. Gjennom medlemskapet forplikter Rotaryklubben seg til å arbeide etter Rotary Internationals formål, grunnleggende verdier og Strategiske plan. Rotary Internationals viktigste verktøy for å nå vedtatte mål og opprettholde sitt omdømme som en av verdens ledende serviceorganisasjoner, er The Rotary Foundation (TRF) og den enkelte rotarianers serviceinnsats, lokalt og internasjonalt.

2.2 Rotary's struktur

- Ca. 1.2 millioner medlemmer
- Ca. 36.000 klubber – er Rotary's basis. Det er i klubbene Rotary's visjon, formål og verdier virkeliggjøres.
- 542 distrikter – 6 distrikter i Norge, som støtter klubbene gjennom distriktsprogrammer og opplæring.
- 34 soner – Rotary-distriktene i Norge tilhører sone 18, med servicekontor i Zürich. Kontoret informerer, koordinerer og driver opplæring på vegne av Rotary International (RI).
- Rotary International (RI) og The Rotary Foundation (TRF) har hovedseter og administrasjoner i Evanston, Illinois (USA).

2.3 Rotary's formål

Grunnideen i Rotary er å fremme og styrke viljen til å gagne andre som grunnlag for all virksomhet.

RI sitt overordnede motto er «Å gagne alle», eller:

«Service Above Self»

2.4 Rotary's visjon

Sammen ser vi en verden hvor mennesker forenes og bidrar til å skape varige endringer over hele verden, i vårt lokalsamfunn og i oss selv.

"Together we see a world where people unite and take action - to create lasting changes across the globe, in our communities and in ourselves"

2.5 Rotary's kjerneverdier (Core values)

Som rotarianere er vi en del av et globalt fellesskap av ledere på ulike områder. Vi tror på viktigheten av lederutvikling, og på lederskap som en kvalitet hos våre medlemmer. Som rotarianere er vi alle ledere når det gjelder å sette våre verdier ut i livet. Rotary's kjerneverdier representerer de grunnleggende prinsipper for organisasjonens kultur. Verdiene gir retning for organisasjonens lederskap, og styrer medlemmenes prioriteringer og handlinger innad i organisasjonen. Felles verdier er av stor betydning for samhørigheten i en organisasjon. Rotary kjerneverdier finner du på My Rotary.

- Tjeneste (Service)
- Kameratskap (Fellowship)
- Mangfold (Diversity)
- Integritet (Integrity)
- Lederskap (Leadership)

2.6 Rotarys strategiske plan frem mot 2024

Siden starten i 1905 har det å bygge personlige og profesjonelle kontakter samt det å tjene andre vært det viktigste i det å være en Rotarianer. Vår evne til å skape denne følelsen i klubber over hele verden er en bekreftelse på Rotary's styrke. Men mye har endret seg siden 1905. Demografien har endret seg, forandringer skjer fortere og den teknologiske utviklingen har skapt nye muligheter for kontakt og tjenester – noe vi må følge med på for fortsatt å være attraktiv.

Det som ikke har endret seg er behovet for verdiene som Rotary står for: kameratskap, integritet, ulikhet, service og ledelse. Ved å sette pris på fortiden og samtidig hilse fremtiden velkommen, kan vi utvikle Rotary og sørge for at vi er relevante og voksende. For å nå målene til Rotary International og The Rotary Foundation, har Rotary International laget fire prioriterte strategier som vil styre arbeidet vårt de neste fem årene.

1. Øke vår innflytelse (Increase our impact)

Rotarianere er effektive problemløsere. La oss lete etter nye måter å bruke vår ekspertise til å gjøre en forskjell - i samfunnene våre og over hele kloden. Vi har gjort målbar innflytelse gjennom vårt lederskap i arbeidet med å utrydde polio. La oss bevise at vår innvirkning på verden bare har begynt.

2. Nå ut til flere (Expand Our Reach)

Rotarianere aktiviserer og inspirerer hverandre. La oss bygge forbindelser og muligheter som gjør det mulig for grupper som deler vårt formål til å bidra sammen med oss.

3. Øke medlemmenes engasjement (Enhance Participant Engagement)

Rotarianere søker å forstå andres behov. La oss forplikte oss til å sette behovene, forventningene og veksten til våre deltakere i sentrum for alt vi gjør.

4. Øke vår tilpasningsevne (Increase Our Ability to Adapt)

Rotarianere er oppfinnsomme, endringsvillige og har pågangsmot. La oss holde stø kurs og bidra til en levende og attraktiv organisasjon i de neste 115 årene.

2.7 Råd til klubbene

Diskuter Rotarys overordnede visjon og strategier i klubben når dere utarbeider klubbens strategiske plan og tiltaksplan for kommende år. Innen hvilke områder kan vi bidra til at Rotary oppnår sine mål? La dere bli inspirert og tørre å sette dere nye mål. Involver alle og ta de små skritt - sammen mot fremtiden!



3 Klubben

3.1 Klubbens årshjul

| Når | Hva | Ansvarlig | Kommentar |
|------------------|--|--------------------------------|--|
| Hele året | Ajourhold av medlemsdata (og føring av fremmøtestatistikk) | Sekretær | Gjennomføres kontinuerlig gjennom året |
| | Innrapportere status for klubbens mål og planer | President | Gjennomføres kontinuerlig gjennom året |
| Januar | Betale kontingent til RI | Kasserer | Frist ca. 31.01 – se faktura |
| Mars | Delta på PETS | Innkommende president | Obligatorisk deltakelse. Kan etter søknad delta med stand-in. |
| | Betale kontingent til Distriktet | Kasserer | Frist ca. 15.03 – se faktura |
| Mars/april | Konstituere innkommende styre | Innkommende president | Starte prosessen med å utvikle mål og tiltak for kommende år |
| | Delta på Styreseminar | Innkommende president | Viktig med deltakelse fra innkommende president, kasserer, sekretær, TRF, CICO og komiteledere |
| Mai | Vedta klubbens mål og planer, samt budsjett og TRF bidrag for kommende år. Registreres i rotary.org/My Rotary, Rotary Club Central. Oppnevnt komiteledere og andre roller, og fordel oppgaver. Lag møteplan. | Innkommende styre | Frist for mål 31.05 Frist for budsjett 30.06 |
| Juni | Søke momskompensasjon (?) | Kasserer | Frist: 15.06 |
| | Rapportere oppnådde mål på rotary.org/MyRotary, Rotary Club Central | President/sekretær | Frist 30.06 |
| | Presidentskifte | President | Seneste dato er 30.06 |
| | Sjekk medlemsregisteret, inn- og utmeldinger | Sekretær/president | Data pr 01.07 er grunnlaget for faktura for medlemskontingent |
| | Forberede oppstarten til høsten, spesielt datoer og program for de første møtene etter ferien | Innkommende president og styre | Gjennomføres i god tid før klubben eventuelt tar sommerpause |
| Juli | Betale kontingent til RI | Kasserer | Frist ca. 31.07 – se faktura |
| September | Delta på Distriktskonferansen inkl. årsmøte i distriktet | President og klubbmedlemmer | Ikke obligatorisk, men ønskelig at klubben er repr. med flere deltakere |
| | Betale kontingent til Distriktet | Kasserer | Frist ca. 15.09 – se faktura |
| Oktober/november | Årsmøte: Valg, regnskap og budsjett | President | Se klubbens vedtekter, frist 31.12 |
| | Søknadsfrist for ungdom på ett års utveksling | Klubben | Frist 5.11 |
| Desember | Rapportere inn styret for kommende Rotaryår på Rotary.no/Medlemsnett | Sekretær | Frist 31.12 |
| | Sjekk medlemsregisteret, inn- og utmeldinger | Sekretær | Frist 31.12 – kontingenten beregnes etter antall medlemmer pr 01.01 |

3.2 Klubbens president og styre

3.2.1 Lede klubben

Som president leder du og motiverer klubben din, og sørger for at klubbmedlemmene føler seg verdifulle, inspirerte og knyttet til hverandre.

En fullstendig Håndbok for prosedyrer (Manual of Procedures – MOP – revideres hvert år) finnes på distriktets hjemmeside. Dette inneholder blant annet RI's bestemmelser for hvordan klubber skal drives. Rotary har utarbeidet mange hjelpemidler på engelsk for klubbpresidenter, klubbstyre og komiteer, og som kan være lettere å sette seg inn i enn de relativt «tunge» styringsdokumentene. Et av heftene heter «Lead your club», som gir flere tips og råd som kan være nyttig å ha studert. Du finner mye på «My Rotary/Learning & References/Learn by role/Club roles», som kan være lurt å ha ta en kikk på før du tiltrer som president. For styrefunksjoner og komiteledere er det utarbeidet digitale kurs som også kan være nyttig å studere. Du finner dem på My Rotary – Learning Center.

3.2.2 Klubbens lov og vedtekter

Alle Rotaryklubber er ansvarlig for å utarbeide og ajourføre sine egne lover og vedtekter. Det er viktig at både klubbens nye ledelse/styre og medlemmer er kjent med disse. Klubbens lov og vedtekter skal samsvare med retningslinjene fra Rotary International (RI). Lov og vedtekter står i Rotarys «grunnlov»: «Manual of Procedure» i kapittel 5 og 6. Klubbens lov kan man ikke endre på, mens vedtektene kun er et anbefalt forslag som klubben kan redigere selv. Norsk Rotary Forum (Norfo) har oversatt dokumentene til norsk, og du finner dem i Norsk Rotary Håndbok side 14 til 26: https://rotary.no/file-manager/file/ROTARY_2018-2020_v8_digital_2.pdf?context=mosdoc. Det har skjedd en utvikling og modernisering i den senere tid. Dette gjelder blant annet en forenklet prosedyre for hvordan man kan ta opp nye medlemmer. Tidspunkt og prosedyre for årsmøter med valg av styret skal gå fram av klubbens vedtekter.

3.2.3 Klubbens styre

Styret for Rotaryklubben skal minimum bestå av følgende funksjoner:

- President
- Fjorårets president
- Neste års president
- Sekretær
- Kasserer

I tillegg kan klubben velge et antall styremedlemmer etter behov. Neste års president (President Elect) tiltrer styret for klubben ett år før vedkommende skal ta over presidentvervet. Antall styremedlemmer er veiledende. Mange klubber ser for eksempel fordeler med å ha komitelederne med i styret. Det viktigste er å sette sammen et styre som bidrar til at klubben som helhet blir godt ledet.

3.2.4 Innkommende president skal

1. Få klubbstyret på plass innen 31. desember året før tiltredelse.
2. Komiteledere bør også på plass samtidig, slik at aktuell informasjon fra RI kan styres til rett person. I tillegg oppnevne andre klubbroller, som IT-ansvarlig/CICO (Club Internet Communication Officer) og CYEO (ungdomsutvekslingen).
3. Delta på President Elect Training Seminar (PETS). Seminaret er obligatorisk våren før tiltredelse som klubbpresident, og man kan ikke tiltre som president hvis man ikke har fullført PETS. Etter søknad kan man delta med stand-in fra klubben når særskilte grunner forhindrer en fra å delta. Klubbens kontingent til distriktet blir fastsatt under årsmøtet på PETS i mars. Kontingenter til RI og Norsk Rotaryforum og Rotary Norden kommer i tillegg.
4. Delta på Styreseminaret sammen med påtroppende sekretær, kasserer, IT-ansvarlig/CICO, TRF- og medlemsansvarlig (presidenten vurderer behovet).
5. Holde det første møtet med komitelederne og styret i god tid før 1. juni det aktuelle året. Mange klubber har gode erfaringer med å ha et fellesmøte med det sittende styret og det nye i løpet av våren.



6. Sammen med sittende styre ha en gjennomgang av løpende prosjekter og vurdere hvordan de vil virke inn på programmet for kommende Rotaryår. Evaluere klubbens aktiviteter og fastsette hvilke områder som det nye styret vil prioritere.
7. Sammen med det nye styret utarbeide klubbens strategiske plan med mål og tiltak for styret og komiteene i god tid før tiltredelse (frist 31. mai). Klubbens målsettinger for 2021-22 skal legges direkte inn i Club Central på [rotary.org/My Rotary](http://rotary.org/MyRotary). Dette er et online-verktøy utviklet av RI, for å hjelpe presidenten og klubbene med å følge opp klubbens mål og planer gjennom Rotaryåret. Verktøyet brukes også til å følge klubbens utvikling gjennom året, og kan med fordel følges gjennom flere år. Dette kan være til god hjelp når neste års mål og planer skal utformes. Etter tiltredelse er presidenten også ansvarlig for å logge fremdriften for oppnåelse av mål og planer gjennom Rotary-året.
8. Utarbeide budsjettforslag i samråd med kasserer og øvrige styremedlemmer. Budsjettforslaget legges fram for klubben sammen med klubbens strategiske plan og vedtas før presidentskiftet. Dette kan gjerne gjennomføres som et årsmøte, slik at man har protokoll over de vedtak man fatter. Husk også eventuell forskuttering av tilskudd til studentutveksling for påfølgende Rotaryår.
9. Lag gjerne en møteplan for Rotaryåret.
10. Få bekreftet at klubben er á jour med å registrere aktive medlemmer samt innbetalinger til RI og distriktet ved tiltredelse.

3.2.5 Presidenten skal

1. Overta som president fra 1. juli.
2. Planlegge og lede styremøter og klubbmøter. Ved presidentens forfall ledes møter av Immediate Past President eller en av dennes forgjengere.
3. Følge opp og motivere komiteenes arbeid for å nå målene.
4. Kontrollere at klubben har kontroll på økonomien, og at man følger de fastsatte betalings- og rapporteringsfrister.
5. Sørge for at all korrespondanse blir behandlet og besvart innen fastsatte frister.
6. Delta på kurs og møter i regi av distriktet.
7. Forberede og gjennomføre møtet med guvernør sammen med Assisterende guvernør (AG).
8. Delta i områdets presidentforum, der områdets presidenter møtes under ledelse av AG.
9. Delta selv på Distriktskonferansen, og bidra til god representasjon fra klubben (helst med ledsager).
10. Holde kontakt med distriktsledelsen om klubben har spesielle behov eller utfordringer.
11. Utarbeide klubbens årsmelding og regnskap, og ellers forberede avslutningen på presidentåret.
12. Holde årsmøte i klubben innen 31. desember. Her behandles årsmeldingen og regnskap for foregående Rotary-år, valg av styremedlemmer for kommende Rotary-år, valg av president for påfølgende Rotary-år og evt. andre viktige saker som angår klubben og medlemmene. Sjekk at klubbens vedtekter er á jour, og oppdater ved behov.

3.2.6 Sekretær

Sekretæren er en nøkkelperson i klubben, og presidentens nærmeste medarbeider. Sekretæren velges gjerne for 2-3 år, med mulighet for forlengelse. I god tid før du skal tiltre vervet er det klokt å rådføre deg med sittende sekretær. Sekretæren gis også opplæring på distriktets årlige styreseminar.

PC er et nødvendig redskap for å kunne ivareta sekretærfunksjonen. I tillegg til basisprogrammer som Word, Excel og PPT er det flere nettstedet du må kunne håndtere:

- Medlemsnettet - medlemskartoteket, registrering av styre og komiteer, frammøte, arkiv, etc.
- Club Central - oppslagsverk og database for å registrere «klubbens mål og planer»
- Klubbens hjemmeside – bistå med utlegging av program, nyheter og diverse oppfølging
- Facebook – bistå med oppfølging og overvåking av klubbens facebook-side – om klubben er på sosiale medier

3.2.6.1 Klubbadministrasjon

- I samarbeid med presidenten sørge for innkalling og sakliste til styremøter, skrive og sende ut møtereferater og registrere frammøte.
- Rotaryartikler og medlemskort. Dette bestilles hos lisensiert firma. Kontakter: Eggen Press Trading: www.eggenpresstrading.no og Skipnes kommunikasjon: www.skipnesdirekte.no.
- Registrere gjester og sørge for at det fylles ut gjestekort.
- Holde oversikt over oppmerksomheter ved fødselsdager og jubileer, i tråd med klubbens rutiner.
- Sammen med medlemskapskomiteen følge opp medlemmer med lange fravær, og motivere faddere til å bidra aktivt.
- Bruke arkivet på medlemsnett til å lagre årsmeldinger, regnskap, styrereferater, komitedokumenter og andre viktige dokumenter for klubben.
- Oppdatere medlemsnett med innkommende styre og andre valgte – må oppdateres årlig etter klubbens årsmøte.

- Ett eksemplar av klubbens jubileumsberetninger skal sendes NORFO's Landsarkiv. Se oppdatert adresseliste på NORFOs hjemmeside, www.rotary.no.
- Oppdater Brønnøysundregisteret med informasjon om nytt styre etter 30. juni.
- Om klubben reagerer på innholdet i noen av Rotarys styringsdokumenter (Manual of Procedure og Code of Policy) og ønsker at teksten kan endres, må klubben fremme dette til distriktet. Distriktet har et egen Lovråd som tar opp slike saker med RI i forbindelse med møter de avholder.

Distriktssekretæren og distriktstreneren kan være viktige ressurser som kan hjelpe sekretæren ved behov. De hjelper svært gjerne. Distriktet har også en DICO (District Internet Communication Officer) som svært gjerne hjelper med eventuelle problemer med hjemmeside og andre digitale plattformer.

3.2.7 Kasserer

Kassereren velges vanligvis for 2-3 år, med mulighet for fornying. Nyttig informasjon for klubbkassereren finner du på Norfo's hjemmeside, www.rotary.no, under Publikasjoner – Økonomihåndbok for klubber og på My Rotary på <https://my.rotary.org/learning-reference/learn-role/treasurer>. Den beste informasjonen kan du ofte få hos den som har gått foran deg.

3.2.7.1 Oppgaver

- Bidra til å utarbeide budsjett for klubben i samråd med innkommende president og styre. Innkommende president må legge fram budsjettet for neste Rotaryår før nytt Rotaryår er begynt. Under behandlingen av budsjettet skal også klubbens medlemskontingent for kommende år besluttes.
- Innkreve medlemskontingent. Alle medlemmer, unntatt honorære, skal betale kontingent. Det samme gjelder for medlemmer som er innvilget permisjon. Dette gjelder alle kontingenter – til klubb, distrikt og RI.
- Betale kontingenter og påmeldingsavgifter til kurs og samlinger. Kontingenter til distriktet vedtas på PETS i mars.
- Følge opp klubbens økonomi og regnskap, og rapportere jevnlig til klubbens president og styre. Rotaryklubbens ordinære aktivitet medfører ikke regnskaps- eller revisjonsplikt etter norsk lov. Men Rotary's vedtekter og selvpålagte krav om regnskapsføring og revisjon skal oppfylles.
- Sender søknad på moms-kompensasjon til Lotteritilsynet, gitt at klubben tilfredsstillter kravene. Klubbkassererens oppgave er å skaffe til veie de nødvendige opplysningene og regnskapstall, og sørge for at klubben søker innen den oppgitte fristen.
- Få revidert regnskapet innen gjeldende frister før årsmøtet.

3.2.7.2 Tidsfrister

- Halvårsavgift til RI betales innen 31. juli og 31. januar basert på registrerte medlemmer pr 01/01 og 01/07. Halvårsavgiften fastsettes årlig pr. medlem av RI, og fakturaen sendes til kassereren fra RI. Hvis faktura ikke er betalt innen 120 dager, vil klubben kunne bli slettet av RI.
- Kontingent til distriktet besluttes ved behandlingen av distriktets budsjett (egen årsmøtesak) under PETS hvert år. Kontingenten skal betales innen 15. september og 1. mars til bankkonto 1822.29.90005.
- Kontingent pr medlem til Norfo fastsettes på Vårsmøtet i Norfo, og kreves inn via distriktet.

3.2.7.3 Klubbens bidrag til Rotaryfondet, TRF

For at Rotary International skal være i stand til å drive sine internasjonale humanitære prosjekter er RI avhengig av årlige bidrag til TRF fra klubbene og enkeltmedlemmer. Mange klubber har lagt et budsjettert beløp, for eksempel kr 900 pr år (kr 75 pr måned), eller ca. 100 USD pr medlem, inn i halvårskontingenten for klubben, for å nå distriktets målsetting om bidrag til TRF pr år. Autotrekk for den enkelte kan også benyttes. Mål for TRF skal registreres på Club Central sammen med øvrige mål.



3.3 Klubbens komiteer

Du vil finne nyttig informasjon om komiteene på My Rotary – Learning Center, der det er digitale kurs. Mer informasjon om rollene finner du på <https://my.rotary.org/en/club-committee>. Klubben bestemmer selv hvor mange komiteer den ønsker og ha, men skal i henhold til Rotary som minimum ha følgende faste komiteer:

- Klubbadministrasjon
- Medlemskap
- PR/Omdømme
- The Rotary Foundation
- Serviceprosjekter

3.3.1 Klubbadministrasjonskomiteen

Hovedoppgavene vil blant annet være å sikre et godt og meningsfylt program (foredrag, bedriftsbesøk, samarbeid med andre klubber og organisasjoner) samt å gjennomføre sosiale arrangementer.

3.3.2 Medlemskapskomiteen

Komiteen har en nøkkelrolle i å rekruttere nye medlemmer og å skape trivsel og engasjement blant eksisterende medlemmer. Det viktigste arbeidet for å rekruttere nye medlemmer foregår i klubbene. Det er derfor viktig at dette arbeidet føles meningsfullt for alle medlemmene, og at man har de best kvalifiserte for denne jobben. Det er dette som gir grunnlag for å beholde medlemmer, og rekruttere nye. Rotary er avhengig av stadig tilvekst av nye medlemmer for å veie opp for frafall av eldre og medlemmer som slutter. Medlemsvekst er derfor et hovedmål for RI og det bør det også være for våre klubber. Et skjema som fremkommer i vedlegg på pkt 5.5 kan brukes til å kartlegge bransjer man kan rekruttere fra.

Et viktig punkt er å sørge for at nye medlemmer får en fadder, som kan være avgjørende for å fange opp ting som kan bidra til at medlemmet slutter. Egen fadderveiledning finnes på <http://www.rotary.no/Publikasjoner>.

Distriktets Medlemskapskomité bidrar svært gjerne med informasjon og råd dersom klubben ønsker dette.

3.3.3 PR/Omdømmekomiteen

Komiteen skal bidra til god intern og ekstern informasjon og omdømmebygging. De bidrar til å holde nettsiden og eventuelt sosiale medier oppdatert. På distriktets hjemmeside, www.d2305.rotary.no, ligger kommunikasjonsplanen, håndbok for mediehåndtering, håndbok for sosiale medier, strategi for sosiale medier og en mal for klubbens kommunikasjonsplan – som klubben selv bearbeider. Distriktet har en egen Kommunikasjon/PR-komité som svært gjerne bidrar med råd og hjelp.



3.3.4 The Rotary Foundation komité

Hovedoppgaven er å bidra til å kartlegge, planlegge, søke om godkjenning og gjennomføring av lokale og internasjonale TRF-finansierte prosjekter. Distriktet har sin egen TRF-komité som står til tjeneste for klubbene. Denne sertifiserer klubbene for å kunne gjennomføre TRF-prosjekter samt kurser og støtter alle i søknadsprosessen og oppfølging av aktuelle prosjekter.

3.3.5 Serviceprosjektkomiteen

Hovedoppgaven er å bidra med andre prosjekter og oppgaver enn TRF-prosjekter lokalt og/eller internasjonalt som klubben ønsker å bidra til. Dette kan i tillegg omfatte Ungdomstjenesten med utvekslingsstudenter, RYLA (Rotary Youth Leadership Award) og Ungt entreprenørskap. Komiteen kan også jobbe med å kartlegge behovet for å stifte nye klubber i regionen og/eller andre Rotarytemaer: Besøk til og fra andre klubber (Rotary Friendship Exchange), Polio-Plus-arrangementer og andre aktuelle aktiviteter.

3.4 Strategisk plan

Et av de grunnleggende prinsippene i Rotary er rotasjonsprinsippet. Dette innebærer at ledere på ulike nivå byttes ut hvert år, herunder presidenten. De senere år har man sett nytten av ikke å rotere så ofte i roller der det er ønskelig med kontinuitet, og dette er noe klubben beslutter selv. For bedre å sikre at arbeidet vårt er bærekraftig og gir varige resultater, benytter Rotary strategisk planlegging som verktøy for organisasjonen. Den strategiske (langsiktige) planen for klubben rulleres hvert år og årets målsettinger føres inn i Rotary Club Central.

Med strategi menes veivalg for å virkeliggjøre mål og fokusområder. Skal vi få varige resultater, må vi velge noen hovedretninger vi vil holde fast ved over tid. Planverket i en organisasjon må henge sammen. Det må være «en rød tråd» mellom RI's strategiske plan og den enkelte klubb.

Det er innkommende president, i samarbeid med sitt styre, som har ansvaret for å utarbeide klubbens fremtidige mål og planer. Dersom klubben skal få resultater, er styret avhengig av at komiteene og medlemmene slutter opp om de mål og planer som er utarbeidet, og er villig til å gjøre en innsats på de aktuelle områdene. Mål og planer bør derfor utarbeides gjennom en grundig prosess sammen med budsjettet der mål og tiltak drøftes med alle klubbmedlemmene for å skape eierforhold.

Alle klubber utarbeider/reviderer sin strategiske plan basert på RI sine strategiske målsettinger og RI sine mål for klubbene. Det skal også utarbeides målsettinger og tiltak for det kommende året. Disse målsettingene skal legges inn i My Rotary, Rotary Club Central, under Goal Center på <https://rcc.rotary.org>. Det å sørge for å legge inn dataene er en felles oppgave for styret i klubben.

Ved behov for hjelp med registreringen, kontakt AG eller distriktssekretæren/distriktstreneren for veiledning.

3.5 Klubbens målsettinger – Club Central

For Rotaryår 2021-22 er det satt opp 25 målområder hvor hver klubb selv skal vurdere og tallfeste egne ambisjoner. Disse målene legger man inn i Club Central. Innkommende president er ansvarlig for at dette blir gjort sammen med klubben, og for at resultatet av arbeidet for å nå målsettingene blir fulgt opp og registrert i løpet av sitt presidentår.

Rotary registrerer selv flere av din klubbs måloppnåelser så lenge dere holder klubbens medlemsinformasjon oppdatert på Medlemsnett. «The Rotary Citations» er en anerkjennelse av de Rotary klubber som støtter Rotary's strategiske prioriteter, ved å nå de mål man setter seg. Klubbene har hele Rotaryåret til å oppnå målene i «The Rotary Citations». Hver klubb som greier å oppnå minst 13 av de 25 målene vil motta en skriftlig Citation (anerkjennelse) av RI-presidenten.



3.6 Digitale plattformer

Følgende system brukes:

- **Medlemsnett** - medlemskartoteket, registrering av styret, komiteer og medlemmer, frammøte, etablering av arkiv for klubben og komiteer med mer.
- **Rotary International/My Rotary** - oppslagsverk og database for å registrere klubbens mål og planer, hente ut rapporter, hente informasjon, tilgang til digitale kurs, tilgang til maler fra «Brand Center» etc.
- **Klubbens hjemmeside** - alle klubber skal ha en Club Internet Communication Officer (CICO), som har adgang til å redigere hjemmesidene. Samme tilgang bør gis til medlemmene i klubbens PR-/omdømmekomité. CICO kan gi inntil tre klubbmedlemmer tilgang til å redigere klubbens hjemmeside ved å registrere dem i rollen som Web Editor på Medlemsnett.
- **Facebook** - her kan klubben gi tilgang til de man ønsker skal redigere og legge inn stoff på siden, fortrinnsvis medlemmer i klubbens PR-/kommunikasjonskomite. Det er stadig viktigere å dele innlegg for å skape interesse for mulige nye medlemmer. Enkelte klubber har både en åpen side for alle interesserte, og en lukket FB-side for medlemmer for deling av interne dokumenter.

Styret og medlemmer må sørge for å opprette konto via www.appsco.com. Dette gjøres fra klubbens eller distriktets hjemmeside. Trykk på ikonet «Min side» øverst til høyre på siden, så kommer du til en ny side der du logger deg inn på systemene. Første gang må du opprette en personlig konto. E-postadressen som du er registrert med i Rotary skal være din ID, passordet lager du selv.

3.6.1.1 Innloggingside til Medlemsnett, hjemmesider og My Rotary

- Trinn 1: Gå inn på <https://d2305.rotary.no/> og trykk på «Min side» (øverst til høyre). Du kommer da inn på www.appsco.com.
- Trinn 2: Sett inn din adresse og passord. Lagre om du ønsker det.
- Trinn 3: Nå er du kommet til en oversikt over ulike ressurser.
 - På Medlemsnett registrerer du alt av klubbinformasjon
 - På My Rotary må du registrere deg for å få tilgang til blant annet Club Central, hvor klubbens målsettinger skal registreres. Første gang trykker du på «register» og så «Create Account». Følg instruksene, neste gang går du rett på «log in».
 - Det er ønskelig at så mange som mulig av medlemmene registrerer seg i My Rotary, slik at de kan øke sin kunnskap om Rotary.

3.6.1.2 Registrering av data

Sekretæren har kun ett verktøy for å legge inn personer som medlemmer og registrere klubbroller, og det er på Medlemsnett. Etter at registreringen er gjort her blir dataene synkronisert med RI sin medlemsbase. Du skal aldri registrere medlemsinformasjon eller roller på My Rotary. Det er ingen synkronisering fra RI tilbake til Medlemsnett, og da blir det feil i systemet.

Når du er registrert som sekretær i klubben, får du skrive tilgang på medlemsnett. Du skal også ha tilsvarende konto på MyRotary/Club Central. Alt dette blir gjennomgått på styreseminaret.

Sekretæren må gjøre seg kjent med klubbens lov og vedtekter, og er spesielt ansvarlig for å:

- Fortløpende registrere medlemsendringer, inn-/ut- meldinger, adresseendringer osv. på Medlemsnett.
- Kontrollere jevnlig at alle medlemmenes e-postadresser er korrekte og gjøre nødvendige endringer fortløpende på Medlemsnett. Medlemsoversikt (matrikkel) for alle Rotary medlemmer i Norge finnes på: Medlemsnett – Distrikt – Handlinger – Matrikkel. Her finnes også liste over alle klubbene.
- Data for neste års styre skal registreres i Medlemsnett innen den 31. desember året før det nye styret tiltrer.

Medlemsnett inneholder følgende roller for innfylling:

Club President, Club Secretary, Club Executive Secretary, Club Treasurer, CYEO (Club Youth Exchange Officer), CRFC (Club Rotary Foundation Chair), Club Membership Chair, Club PR, CICO (Club Internet Communication Officer), Past President, President Elect og Web editor. De som blir registrert i disse rollene vil få tilsendt relevant informasjon fra Rotary.

3.7 Møter med distriktet

3.7.1 PETS (President Elect Training Seminar)

PETS holdes vanligvis over to dager i mars, og er en obligatorisk opplæring for innkommende presidenter i klubbene. Guvernøren er pålagt å sørge for at samtlige gjennomfører opplæringen før de tiltrer som president i sin klubb, og dette gjelder også innkommende presidenter som har vært president tidligere. Formålet med PETS er å motivere og forberede innkommende presidenter på rollen og ansvaret som leder av en Rotaryklubb, og gi kunnskap om Rotary's og distriktets ulike satsningsområder og målsettinger for kommende Rotary-år.

3.7.2 Styreseminar (DTA – District Training Assembly)

Distriktet arrangerer hvert år (april/mai) et dagseminar for medlemmer av klubbstyrene og komiteledere. Styreseminaret er ikke obligatorisk, men et viktig tilbud om opplæring for klubbens mest sentrale tillitsvalgte. Programmet består av en felles del, med påfølgende fagseminarer for presidenter, sekretærer, kasserere, TRF-ansvarlige, medlemsansvarlige, CICO-er, PR-/omdømmeansvarlig og ledere for ungdomsutveksling.

3.7.3 Distriktskonferansen

Distriktskonferansen er Rotary-årets faglige og sosiale høydepunkt. Alle Rotary-medlemmer i distriktet inviteres med følge til å delta på distriktskonferansen. Hensikten er å skape muligheter for nettverksbygging i gode sosiale omgivelser, med påfyll av kunnskap, erfaringsutveksling og inspirasjon for å motivere medlemmene til innsats for samfunnet gjennom Rotary. Videre skal distriktskonferansen gi rotarianerne i distriktet en visjon av Rotary som strekker seg ut over klubbnivå, og være en arena for utvikling og vedlikehold av godt kameratskap. Under distriktskonferansen ønsker vi å vise fram klubbens prosjekter i Vennskapet Hus, for å inspirere til flere lokale og nasjonale prosjekt. Egen henvendelse blir sendt til klubbene i god tid før konferansen.

3.7.4 Besøk av Distriktsguvernør

Distriktsguvernøren skal i løpet av sitt første halvår besøke alle klubbene i distriktet, enkeltvis eller i felles møter. Plan for besøk gjennomgås under PETS, og endelig oversikt sendes klubbene deretter.

Besøket er todelt, der første del er et møte mellom guvernøren og styret i klubben. Der vil blant annet klubbens planer og målsettinger for rotaryåret gjennomgås, sammen med en presentasjon av klubbens ståsted, muligheter og utfordringer – herunder ønske om bidrag fra distriktsledelsen. Etter dette er det et møte med klubbens medlemmer. Mange klubber kombinerer møtet med sosialt samvær med ledsagere. Distriktets AG'er deltar også normalt på disse møtene.

3.7.5 Møter med assisterende guvernør (AG) – Presidentforum

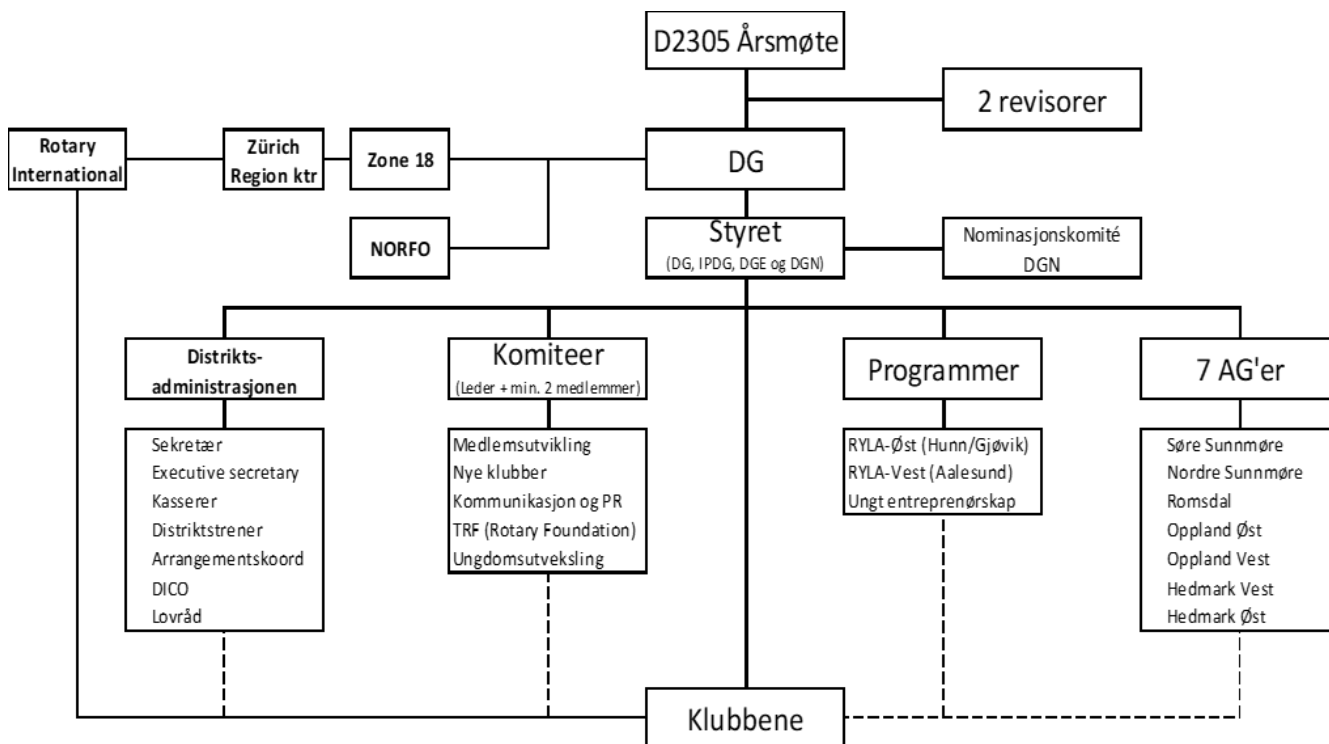
Presidentforum er et felles samarbeidsorgan for presidenter/klubber innenfor et nærmere definert geografisk område. I vårt distrikt har vi 7 AG-områder. Formålet er å stimulere til samarbeid, læring og erfaringsutveksling mellom klubbene i det enkelte AG-området. AG'ene er guvernørens viktigste ressurs i kontakten med den enkelte klubb.

AG koordinerer arbeidet i de respektive presidentfora. Det skal normalt avholdes 4 møter i Presidentforum i Rotary-året. To av møtene er obligatoriske, ett tilknyttet PETS og ett under distriktskonferansen. Dagsorden for de obligatoriske møtene settes av AG-ene, i samråd med DG. Møter i Presidentforum holdes ellers etter behov. Dagsorden settes i felleskap mellom AG og klubbene.



4 Distriktet

Distriktets oppgave er å støtte klubbene, bidra med distriktsressurser, trene presidenter og klubbledelsen, kvalifisere klubbene for tilskudd fra Rotary Grants og gi tilbud til ungdom. Distriktet ledes av guvernøren, som velges for ett år og er RI Presidentens representant i distriktet. Organisasjonstablå for distriktet:



4.1 Distriktets strategiske målsettinger

Det overordnede målet for distriktet er å motivere og støtte klubbene til å øke medlemsantallet, enten internt i egen klubb, eller ved å stifte nye klubber. Dette blir ikke en lett oppgave, men vi må gjøre vårt beste til å snu frafallstrenden i distriktet.

Her er listen over mål distriktet har satt seg:

- Snu medlemsutviklingen til positiv
- Minst en ny klubb stiftet hvert år fremover
- Nye lokale og ett årlig internasjonalt prosjekt
- God og oppdatert informasjonstjeneste for klubb og distrikt
- Gode tilbud til ungdommen
- Skolerte klubber med klare mål og tiltak
- Høy kvalitet på distriktets arrangementer

4.2 Distriktets støtte og hjelp til klubbene

For å støtte klubbene på best mulig måte i hverdagen, har guvernøren satt sammen et lag av personer til å bistå seg (Distriktsorganisasjonen). Hver av personene har fått ansvar for å ivareta ett av distriktets aktivitetsområder. Klubbene kan henvende seg til disse for støtte og hjelp etter behov.

Distriktsorganisasjonen tilbyr bistand innen følgende områder:

- Formidle informasjon fra RI og TRF
- Gi opplæring til presidenter og klubbtiltillsvalgte, samt sertifisering av klubber vedr TRF og Ungdomsutveksling
- Gjennom AG-ene støtte klubbene i sitt arbeid og tilrettelegge for samarbeid mellom klubber
- Støtte og motivere klubbene i arbeidet med medlemsrekruttering og å stifte nye klubber
- Gi opplæring og støtte til klubbene i bruk av Rotarys nettbaserte verktøy (Medlemsnett, My Rotary, Club Central, m.v.)
- Gi råd til klubber som planlegger lokale og internasjonale prosjekter. Bidra til samarbeid mellom klubbene
- Bistå klubbene på områdene ettårs Ungdomsutveksling og Sommercamps
- Bidra til RYLA i vest og i øst, og støtte opp om arbeidet med Ungt entreprenørskap

4.3 Distriktsadministrasjonen

Distriktsadministrasjonen kan støtte klubbene ved behov. Administrasjonen består av følgende roller med hovedoppgaver:

- Distriktssekretær – støtter distriktet med sekretær oppgaver og gir opplæring til klubbsekretærer
- Distriktskasserer – fører regnskap for distriktet
- Executiv Secretary – støtter guvernøren
- Distriktstrener – støtter guvernøren med gode opplæringsprogram for klubbene
- DICO – støtter distriktet med nettløsninger samt er en ressurs for klubbenes CICO
- Arrangementskoordinator – støtter guvernøren i å planlegge møter og konferanser
- Lovrådsrepresentant – samler innspill til forslag om lovendringer og frembringer disse ovenfor RI

Lovrådet er Rotarys øverste besluttsende organ, og består av en representant fra hvert av de 542 distriktene. Klubber og distrikter kan foreslå endring av lover og resolusjoner. For at forslag til endringer skal bli godkjent for behandling må de utformes på en korrekt måte. Du finner mer informasjon om dette temaet på distriktets hjemmeside, eller ved å kontakte distriktets valgte lovrådsrepresentant: Oddbjørn Øien, Sula RK, med Margit Bjugstad, Lillehammer RK som vararepresentant.

4.4 Distriktets komiteer

4.4.1 Komité for Medlemsutvikling

Medlemskapskomiteen vil gjerne være med å bistå den enkelte klubb i arbeidet med medlemsutvikling. For å kunne gjøre det på en god måte, er vi avhengige av at klubbene tar kontakt med oss. Mange klubber er kreative i arbeidet med medlemsutvikling, og vi oppfordrer klubbene til å dele gode ideer med distriktet og andre klubber. Det blir årlig arrangert Styreseminar, både vest og øst i distriktet vårt. Her er medlemsutvikling ett av temaene.

På RI sine nettsider om medlemskap ligger det hjelpeverktøy for å registrere og analysere medlemmers yrkesbakgrunn og derved kunne se hvilke yrkesgrupper rekruttering til klubben bør skje fra. Se pkt. 5.4 for kontaktinformasjon til komiteen for medlemsutvikling.

4.4.1.1 Klubbmodeller

Rotary har utviklet nye klubbmodeller for å imøtekomme nye ønsker og behov. Aktuelle klubbmodeller:

- Tradisjonell klubb: Klubber slik vi kjenner det i dag.
- Satellittklubb: En klubb som sponses/støttes av en tradisjonell klubb og som har egne møter, prosjekter, vedtekter og styre – og som ønsker en annen møteform enn den tradisjonelle. Må ha minimum 8 medlemmer.
- E-Klubb: En Rotaryklubb som primært møtes på nettet. Passer for personer som reiser mye og ikke kan møtes så ofte fysisk. Må ha minimum 20 medlemmer.
- Passportklubb: En klubb som møtes sjeldent, men der medlemmene reiser mye og oppsøker andre klubber for å delta på møtene. Må ha minimum 20 medlemmer.
- Bedriftsklubb: En klubb der medlemmene (eller de fleste) jobber for samme arbeidsgiver. Må ha minimum 20 medlemmer.
- Klubb med spesielt fokus: En klubb hvor medlemmene er opptatt av en spesiell sak, og fokuserer innsatsen i det område.
- Alumnbasert klubb: En klubb av personer som har deltatt på et av Rotarys ungdomsprogrammer (utvekslingsstudent, RYLA osv). Må ha minimum 20 medlemmer.
- Rotaract-klubb: En klubb med medlemmer i alderen 18-30 år som støttes av en tradisjonell Rotaryklubb, og som ønsker å bidra – gjerne gjennom denne klubbens prosjekter. Rotaract ble startet som et eget ungdomsprogram i regi av Rotary International i 1968, og har nå vokst til å bli en egen global serviceorganisasjon. Rotaract er representert i mer enn 170 land med i alt 8 400 lokale klubber. RI oppfordrer de lokale Rotaryklubbene til å samarbeide med Rotaract, spesielt innenfor programmet New Generations, men også i lokale og globale samfunnsprosjekter.

Innenfor Distrikt 2305 har det tidligere vært flere Rotaractklubber. Klubbene i distriktet oppfordres til å bistå med å reetablere og stifte nye klubber, og være sponsorklubb. I flere av byene våre er det to Rotaryklubber som kunne samarbeide om å etablere en Rotaract-klubb.

4.4.1.2 Komiteens medlemmer:

| Rolle | Navn | Klubb | Tlf | E-post |
|-------------|-------------------|---------------|------------|------------------------------------|
| Komiteleder | Olav Nysæter | Vinger RK | 466 97 555 | olav.nysaeter@outlook.com |
| Medlem | Laila Hurlen | Spjelkavik RK | 480 55 168 | laila.hurlen@hotmail.com |
| Medlem | Ivar Fjærtøft | Hadeland RK | 908 99 785 | ivar.fjaertoft@hadeland-energi.net |
| Medlem | Hege Karete Hamre | Volda RK | 416 28 339 | hegekarete.hamre@sbm.no |

4.4.2 Komité for Nye klubber

Distriktets første klubb ble stiftet i 1929 og er Aalesund RK. Det gikk hele 19 år før neste klubb kom, som var Molde RK i 1948. Deretter kom en rekke klubber på rekke og rad fram til 1990. Med unntak av en E-klubb som hadde et kortvarig liv etter 2000 så har det ikke blitt stiftet nye klubber på 30 år i distriktet. Samtidig har distriktet mistet 12 klubber.

Rekruttering av nye klubber har vært en oppgave eksisterende klubber tidligere har påtatt seg, ved å være inspirator, fadder og hjelp til stiftelsen. Dette er en rolle som har forvitret, og det er ønskelig at klubber som ser slike muligheter til å stifte nye klubber igjen setter dette på agendaen. Nye klubber kan etableres på plasser der rekrutteringsgrunnlaget er tilfredsstillende, eller man kan stifte nye klubber i egen kommune der man for eksempel kan få inn yngre personer som kan møte sine likesinnede av både yrke og alder. Distriktet ønsker også å bidra til å stifte nye klubber. En mulighet er å se om man kan reetablere klubber som har måtte kapitulere. Distriktet stiller svært gjerne opp for klubbene for å informere og diskutere denne viktige utfordring for distriktet.

4.4.2.1 Komiteens medlemmer:

| Rolle | Navn | Ansvarsområde | Tlf | E-post |
|-------------|------------------|---------------|------------|----------------------------|
| Komiteleder | Arvid Blindheim | Distrikt Vest | 913 28 056 | arvid.blindheim@icloud.com |
| Medlem | Finn Egil Sandmo | Distrikt Øst | 474 55 324 | egsandmo@online.no |

4.4.3 Komité for Kommunikasjon/PR

Informasjon og kommunikasjon med omgivelsene er viktig for vår profilering og for omgivelsenes oppfatning av klubben spesielt og Rotary generelt. Vi ønsker medlemsutvikling og vi må derfor kontinuerlig fortelle om hva Rotary er og står for, og det vi er opptatt av og jobber for – lokalt, nasjonalt og internasjonalt.

For å skape interesse er det viktig at klubbens webside oppdateres jevnlig med relevant informasjon. Det er også ønskelig at alle klubber i distriktet har en aktiv Facebook-side som oppdateres ukentlig, gjerne i forbindelse med klubbmøter. Lenke fra FB-post til mer omtale på websiden er avgjørende for å skape mer kjennskap til klubbens totale aktiviteter. På den måten kan vi nå ut med den informasjonen og det budskapet vi ønsker til omgivelsene og til potensielle nye medlemmer.

Det er utarbeidet en mal for kommunikasjonsplan som vi anbefaler klubbene å benytte. Denne finnes på distriktets hjemmeside sammen med håndbok for sosiale medier og håndbok for medieåndtering. Rotary har også en felles profil og profileringsmateriell som alle klubbene skal benytte. Alt du trenger å vite om den grafiske profilen, samt materiell som logoer, bilder, videoer og ulike maler, finner dere på «Brand Center» på RI sin hjemmeside.

Distrikt 2305 har sin egen Facebook side som du finner ved å søke på: «Rotary International District 2305» på Facebook eller ved å bruke lenken: <https://www.facebook.com/Rotary-International-District-2305-113424122070528/>

Kommunikasjon og PR vil være et tema på distriktets styreseminar og leder for PR/omdømme bør delta på dette seminaret. Distriktets kommunikasjonsansvarlige kommer også gjerne på klubbbesøk for å bidra til at klubbene kan få opprettet god og kontinuerlig kommunikasjon om egen aktivitet og Rotary til sine omgivelser – både gjennom egne kanaler og via lokale media.

4.4.3.1 Komiteens medlemmer:

| Rolle | Navn | Klubb | Tlf | E-post |
|-------------|------------------------|------------|------------|--------------------|
| Komiteleder | Halldor Kvale-Skattebo | Raufoss RK | 928 85 750 | rotary@skattebo.se |
| Medlem | Kari Løken | Giske RK | 974 82 642 | kl@tafjord.no |

4.4.4 Komité for TRF – The Rotary Foundation

4.4.4.1 For klubben presiseres følgende tiltak

For klubben presiseres følgende tiltak hvert år

- Oppnevne en TRF-komité, med leder og medlemmer.
- Delta på distriktets styreseminar om våren – før hvert nytt Rotaryår. Her deltar innkommende styre samt aktuelle komitéledere. For å kunne søke om midler fra TRF må klubben bli sertifisert, og det er normalt leder for TRF-komiteen som gis denne sertifisering.
- Utarbeide årsbudsjett og sette av de midler som klubben vil bruke på TRF innen 1. mai. Dette rapporteres inn i Club Central Goal Center som ligger i My Rotary.
- Informere klubbens medlemmer om at den enkelte kan gi sitt eget bidrag til TRF og at info om denne innbetalingsordningen finnes på en egen «donasjonsknapp» på forsiden på distriktets webside.

4.4.4.2 Bidrag fra Rotaryklubbene

Bidrag kan gis til fire ulike formål:

- Annual Fund (AF) som finansierer Distrikt Grant (DG) og Global Grants (GG)
- Endowment Fund (EF) der pengene forvaltes i fond og avkastning brukes til DG og GG.
- Rotary Peace Fund som finansierer ca. 80 studenter årlig ved universitet rundt om i verden
- Polio Plus som går til bekjempelse av Polio

Klubben kan betale inn til fondene ved å føre over penger til kontonummer: 6021.07.19736 Rotary International, Wittikonstrasse 15, CH-8032 Zürich, Sveits. I meldingsfeltet sies: Hvilket fond innbetalingen gjelder, nummer og navn på klubben, District 2305. For innbetaling til Polio Plus nyttes kontonummer: 5082.06.72736. Rotary International, Wittikonstrasse 15, CH-8032 Zürich, Sveits. I meldingsfeltet sies: «RF-End Polio Now», nummer og navn på klubben, District 2305.

4.4.4.3 Informasjon om TRF finner du på:

- Distriktets [hjemmeside](#).
- Informasjon om Global Grants finner du på My Rotary, [The Rotary Foundation](#).
- Opplæringsprogram på My Rotary, Learning & Reference, [Learning center](#).
- Guide to Global Grants ligger på My Rotary, Learning & Reference, Document center under [Grants](#)

4.4.4.4 Komiteens medlemmer:

| Rolle | Navn | Tlf | E-post |
|--|-----------------|------------|---------------------------------|
| TRF-leder/Fundraising (DRFC) | Gunnar Kvalsund | 920 35 608 | kvalsundgunnar@gmail.com |
| Grant-koordinator Østlandet/Subcommittee Chair | Vigdis Osbak | 928 86 241 | vosbak@hotmail.com |
| Grant-koordinator Møre og Romsdal Annunial giving, PolioPlus, Alumni og Samfunnsprosjekter | Gunnar Kvalsund | 920 35 608 | kvalsundgunnar@gmail.com |
| Komitemedlem | Ragnar Enger | 977 23 723 | ragnar@lompe.no |
| Controller | Arnstein Nupen | 905 31 861 | Arnstein.nupen@orsta.kommune.no |
| DGE 2021-2022 | Gunhild Aalstad | 915 40 139 | aalstadgunhild@gmail.com |

4.4.4.5 Paul Harris Fellow Recognition (PHF)

Se websiden til distriktet, under TRF.

4.4.4.6 Fond for tiltak, aktivitet og ungdomsarbeid

Distriktets «Fond for tiltak, aktivitet og ungdomsarbeid» kan etter søknad gi prosjekt tilskudd til klubber. Søknader kan sendes utan søknadsfrist, og behandles i hvert styremøte. Vedtekter og søknadsskjema ligger på distriktets hjemmeside; www.d2305.rotary.no.

4.4.5 Komité for Ungdomsutveksling

Ungdomstjenesten, «Youth service», er felles begrepet på en rekke program innenfor Rotary's arbeid for og sammen med ungdom. Ungdomsutvekslingen er en del av Rotarys viktige internasjonale tjeneste, og har som mål å fremme forståelse mellom ulike land og kulturer. I Norge har vi følgende tilbud:

- 1 års utveksling – skolegang på High School/videregående skole.
- Internasjonale sommerleire (Short Term Exchange Program – camps).
- Georgia Rotary studentprogram

Du finner utfyllende informasjon om søknadsfrister, klubbens ansvar og økonomi for ungdomsutveksling på distriktets hjemmeside.

4.4.5.1 Komiteens medlemmer:

| Navn | Klubb | Tlf | E-post |
|----------------|-------------------------|------------|-----------------------|
| Elina Tomren | Vestnes RK, komiteleder | 413 70 308 | rotaryelina@gmail.com |
| Anja Michaelis | Vestnes RK | 480 38 040 | anja.michaelis@web.de |

4.5 RYLA – Rotary Youth Leadership Award og Ungt entreprenørskap

RYLA er et offisielt Rotary program, et seminar over 2-3 dager om ledelse og samspill mellom mennesker. Målgruppen er unge mennesker som ønsker å vite mer om disse spennende temaene. Aldersgruppe hovedsakelig 18 – 30 år, men dette kan variere noe. Deltakerne kan allerede være ledere, ha ambisjoner om å bli leder eller bare være nysgjerrig på temaet. De kan være i jobb, studere eller være engasjert på annen måte. Spredning i alder og bakgrunn skaper dynamikk og spennende diskusjoner, og gir større utbytte til alle som deltar.

Det er Rotaryklubbene som rekrutterer og sender deltakere til RYLA. Deltakelse på RYLA er gratis for deltakerne. Det er klubbene som sender deltakere som er ansvarlig for deltakeravgiften, den kan dekkes av klubbkassa, eventuelle sponsorer og når en deltaker er i arbeid, ofte av arbeidsgiver.

For Rotary er RYLA en spennende mulighet til å få kontakt og bli kjent unge mennesker i en aldersgruppe vi normalt ikke har så mye kontakt med. De blir kjent med Rotary og de er mulige fremtidige medlemmer. Om vi henvender oss til næringslivet i vårt søk etter gode deltakere, gir dette også en mulighet til å møte dagens ledere og gjøre de litt kjent med Rotary. Kanskje de kan bli medlem. I distriktet arrangeres RYLA både i øst og i vest. Gå inn på distriktenes hjemmesider for mer informasjon.

| Navn | Klubb | Tlf | E-post |
|-------------------|--------------------------|------------|--------------------------|
| Rolf Klock | Aalesund RK, RYLA vest | 905 37 898 | rolf.klock@capricorn.no |
| Torbjørn Skogsrød | Hunn/Gjøvik RK, RYLA øst | 918 10 799 | torbjorn.skogsrod@hig.no |

Ungt Entreprenørskap (UE) er en ideell, landsomfattende organisasjon som i samspill med utdanningssystemet, næringslivet og andre aktører jobber for å utvikle barn og unges kreativitet, skaperglede og tro på seg selv. Et av de viktigste programmene i UE er aktivitetene knyttet til elevbedrifter i ungdomsskolen, ungdomsbedrifter i videregående skole, og studentbedrifter i høyskole og universitet. Dette er bedrifter som elevene/studentene etablerer, utvikler og avvikler i løpet av et skoleår. I denne perioden deltar de på messer/konkurranser. Hvert fylke har sin fylkesmesse for de forskjellige skolenivåene, hvor bedriftene presenterer seg selv og konkurrerer om ulike priser, som beste bedrift, beste forretningsplan, beste reklame osv. De aller beste bedriftene får så delta i nasjonale messer og internasjonale messer.



Alle bedriftene skal ha en mentor, fortrinnsvis en mentor som hverken er en del av skolen eller en forelder, det beste er en mentor som kommer utenfra. Dette er ofte en utfordring, og det er her vi i Rotary kan komme inn. Våre klubber har medlemmer som representerer yrkeslivet i klubbens område, og er således et godt utgangspunkt for å bidra med gode mentorer.

Mange Rotary klubber og mange medlemmer i klubbene våre har bidratt til UE i flere sammenhenger. For Rotary er dette en spennende mulighet til å få kontakt med og bli kjent med unge mennesker vi normalt ikke har så mye kontakt med. Vi er en yrkesbasert organisasjon som har alle muligheter til å bidra til UE. Du finner mer informasjon om UE på distriktets hjemmeside. For det videre arbeidet med å utvikle samarbeidet med UE er det nedsatt en komite med tre medlemmer.

| Navn | Klubb | Tlf | E-post |
|---------------|--------------------------|------------|---------------------------|
| Rolf Klock | Aalesund RK, komiteleder | 905 37 898 | rolf.klock@capricorn.no |
| Aril Bjørkøy | Lillehammer RK | 906 79 479 | aril.bjorkoy@oppland.org |
| Tor Rullestad | Hamar RK | 920 96 254 | trul@ringsaker.kommune.no |

4.6 Assisterende Guvernør (AG)

Assisterende guvernører har en viktig rolle i å etablere og opprettholde kontakten mellom klubbene og distriktsguvernøren (DG), samt den øvrige distriktsledelsen.

4.6.1 AG's funksjon og rolle

- Assisterende Guvernør (AG) utpekes av distriktsguvernøren i samråd med DGE og DGN. Funksjonstiden vil normalt være 3 år, men kortere tid kan avtales i spesielle tilfelle.
- AG bistår guvernøren i kontakt med klubbene, men erstatter ikke DG i noen sammenheng. Klubbene står fritt til å kontakte distriktsguvernøren direkte, og omvendt.
- AG rapporterer direkte til den sittende guvernøren.
- AG leder og koordinerer arbeidet i Presidentforum (presidentene for klubbene i et definert geografisk område).
- AG-funksjonen kan eventuelt kombineres med ansvaret for et spesielt arbeidsområde innenfor distriktet.

4.6.2 AG's ansvar

- Være DGs og distriktets representanter overfor tildelte klubber, og gi støtte og råd i saker.
- Holde jevnlig kontakt med klubbene gjennom presidentene, i tildelte rutinesaker, saker innenfor konkrete arbeidsområder, eller i spesielle saker etter anmodning fra DG.
- Holde kontakt med klubbene ved eventuelt besøk, pr. telefon, videokonferanse eller e-post.
- Holde DG orientert om spesielle saker fra sine tildelte klubber.
- Motivere for klubbmedlemmenes deltakelse i distriktskonferansen, opplæringstilbud/kurs og møter i distriktets regi.
- Koordinere arbeidet i Presidentforum. I samråd med presidentene sørger AG for møtested, innkalling og dagsorden.
- Det skal normalt avholdes 4 møter i Presidentforum i Rotary-året. To av disse er obligatoriske; ett tilknyttet PETS og ett under distriktskonferansen. Dagsorden settes av AG i samråd med DG. Andre møter i Presidentforum holdes etter behov og klubbenes ønsker.
- Oppfordre til og bistå med å utvikle samarbeidet og felles prosjekter mellom klubbene i området.
- Samordne klubbenes behov for kontakt med komiteledere og andre distriktsmedarbeidere.

4.6.3 AG'enes klubber

| AG-område | AG | Klubber |
|-----------------|-----------------------|---|
| Romsdal | Guttorm Vik | Hustadvika, Midsund, Molde, Vestnes (4) |
| Nordre Sunnmøre | Arnold Rørstad | Aalesund, Aalesund Øst, Brattvåg, Giske, Spjelkavik, Sula, Ørskog (7) |
| Søre Sunnmøre | Greta Kristi Herje | Hareide, Ulstein, Herøy, Ørsta, Volda, Sykkylven, Stranda (7) |
| Oppland Øst | Torveig Dahl | Gjøvik, Hunn/Gjøvik, Lillehammer, Mesna, Raufoss, Ringebu, Østre Toten (7) |
| Oppland Vest | Synnøve flott | Hadeland, Hadeland Syd, Jevnaker, Land, Sør-Valdres, Valdres, Øystre Slidre (7) |
| Hedmark Øst | Svein Lauritz Haglund | Alvarheim, Alvdal, Elverum, Løten, Tynset (5) |
| Hedmark Vest | Kari Berg | Brumunddal, Hamar, Hamar Vest, Moelv, Ottestad, Stange (6) |
| Hedmark Sør | Dagny Sjaatil | Eda/Eidskog, Flisa, Grue, Kongsvinger, Odal, Nord-Odal, Vinger, (7) |

4.7 Samarbeids- og koordineringsoppgaver i distriktet

Rotary er en stor, internasjonal organisasjon med mange organer. Distriktene har representasjon i enkelte av disse. På flere områder er det også behov for samarbeid og koordinering innenfor og mellom de ulike nivåene i organisasjonen. D 2305 har forpliktelser til å bidra aktivt her.

4.7.1 NORFO (Norsk Rotary Forum)

Norsk Rotary Forum (Norfo) er et samarbeids- og koordineringsorgan for de 6 norske Rotarydistriktene. DG-ene og DGE-ene er medlemmer av Norfo's besluttsende organ, som møtes 2 ganger i året. (Høstmøtet og Vårmøtet). Den løpende driften mellom

møtene ivaretas av et arbeidsutvalg og komiteene/tillitsoppnevnte. Mer informasjon finner du på Norfo's hjemmeside; www.rotary.no.

De norske distriktene har vedtatt å samarbeide om følgende områder gjennom NORFO:

- Delta i opplæring og lederutvikling av distriktstillitsvalgte på nasjonalt nivå
- Ivareta distriktets interesser nasjonalt
- Delta i kommunikasjons- og koordineringsoppgaver
- Delta i felles utviklingsprosjekter for alle klubbene i Norge
- Koordinere arbeidet med ungdomsutveksling; 1-års og sommerleirer
- Koordinere multidistriktprosjekter

4.8 Rotary Norden

På <https://asppco.com/home> finner du lenke til alle bladene til Rotary Norden for elektronisk lesing. Bladet kommer ut seks ganger pr år. Alle nye medlemmer får bladet tilsendt elektronisk. Distriktet krever inn avgiften for bladet og betaler den videre til Rotary Norden.

5 Vedlegg

5.1 Hjelpemidler som kan være nyttige

5.1.1 På distriktets hjemmeside under fanen «Styrende dokumenter»:

- Fond og tilskudd
- Kommunikasjonsplan for Rotary i Norge
- Mal for kommunikasjonsplan for klubbene
- Håndbok for mediehåndtering
- Strategi for sosiale medier
- Håndbok for sosiale medier
- Klubbundersøkelse – Helsesjekk
- Anbefalte vedtekter for klubbene
- Lov for Rotaryklubben
- Verktøykasse med videoer for Hjemmesiden, Medlemsnett, Rotary Club Central og My Rotary.

5.1.2 På Norfo's hjemmeside under fanen «Publikasjoner»:

- Seremonier og rammer om Rotarymøter og samlinger
- Norsk Rotary Håndbok (med lov og anbefalte vedtekter oversatt til norsk)
- RIs strategiske plan
- Brosjyre: Invitasjon til Rotary
- Brosjyre: Rotary gir unge mennesker mange muligheter
- Brosjyre: Fakta om Rotary
- Fadderveiledning
- Økonomihåndbok for klubbene
- Håndbok Ungdomsutveksling <https://www.rotary.no/file-manager/file/Norfo%20-%20Handbok%20-%20Ungdomsutveksling%20-%20tillitsmenn.pdf?context=mosdoc>
- Ungdomsutveksling - Håndbok for rådgivere og vertsfamilier



5.2 Klubbens målsettinger for 2021-22 – registrert i Club Central

Å sette seg mål er å planlegge med hvor man vil for året. Har man ikke satt seg mål er dette vanskelig. Rotary honorerer klubber som setter seg mål – og når de – gjennom Rotary Citations. Å nå målene for Rotary Citation er enkelt for Rotary-klubber! Dette trenger du å vite om Rotary Citation 2021-22 (Rotarys målsettinger):

1. Gå til Rotary Club Central.
2. Gjennomgå tilgjengelige mål og sett mål for mer enn halvparten av de tilgjengelige målene (eller 51 prosent).
4. Gjennomfør og oppnå disse målene.
5. Rapporter om du har nådd disse målene i Rotary Club Central før 30. juni 2022.
6. Motta diplom og anerkjennelse!

Noen punkter å huske på:

- Rotary Citation registreres kun elektronisk (Rotary Club Central – Club goals).
- Klubber vil ha hele Rotary-året (fra 1. juli 2021 til 30. juni 2022) til å oppnå Rotary Citation.
- For å motta Rotary Citation må klubber være aktive og ha betalt kontingenter for hele Rotary-året.

Members & Engagement – Medlemmer og engasjement

1. Club membership – Medlemskap i klubben
Hvor mange medlemmer ønsker klubben din å ha på slutten av Rotaryåret?
2. Service participation - Klubbprosjekter
Hvor mange medlemmer vil delta i klubbens prosjekter i løpet av Rotaryåret?
3. New member sponsorship – Rekruttering av nye medlemmer
Hvor mange medlemmer vil rekruttere et nytt klubbmedlem i løpet av Rotaryåret?
4. Rotarian Action Group participation – Rotary tiltaksgrupper innen ulike fagområder
Hvor mange klubbmedlemmer vil være medlem av minst en Rotarian Action Group (RAG = en internasjonal gruppe med et spesielt interessefelt) i løpet av året?
5. Leadership development participation – Deltakelse på lederutviklingsarrangement
Hvor mange medlemmer vil delta i lederutviklingsprogrammer eller aktiviteter i løpet av året?
6. District conference attendance – Deltagelse på Distriktskonferansen
Hvor mange medlemmer vil delta på distriktskonferansen?
7. Rotary Fellowship participation – Internasjonale grupper for felles fornøyelse
Hvor mange medlemmer vil være deltakere i Rotary Fellowship? (Interessegrupper i Rotary, f.eks. motorsyssel. De ulike Rotary Fellowship finner dere på Medlemsnett).
8. District training participation - Styreseminar
Hvor mange komiteledere vil delta på Styreseminaret?

Rotary Foundation Giving – Bidrag til TRF

9. Annual Fund contributions – Årlig bidrag til TRF
Hvor mye penger vil bli betalt inn til Rotary Foundation Annual Fund av din klubb og dets medlemmer i løpet av året? Du kan velge din lokale valuta for å angi mål og utvikling.
10. PolioPlus Fund contributions – Bidrag til PolioPlus
Hvor mye penger vil bli betalt inn til PolioPlus av din klubb og dets medlemmer i løpet av året? Du kan velge din lokale valuta for å angi mål og utvikling.
11. Major gifts – Større gaver/donasjoner
Hvor mange donasjoner på US \$ 10.000 eller mer vil bli donert av personer tilknyttet klubben din i løpet av året?
12. Bequest Society members -Medlemmer som gir sin arv og lignende
I løpet av året, hvor mange personer eller par vil informere Rotary Foundation om deres planer om å gi US \$ 10.000 eller mer til Rotary Foundation gjennom sin arv/eiendom?
13. Benefactors - Velgjørere
I løpet av året, hvor mange personer eller par vil informere Rotary Foundation om å inkludere Endowment Fund i sine testamenter eller vil gi en direkte gave på US \$ 1.000 eller mer til Endowment Fund?

| |
|---|
| <p>Service - Prosjekter</p> <p>14. Service projects - Klubbprosjekter Hvor mange prosjekter vil klubben din fullføre i løpet av året? For å spore og rapportere prosjektdetaljer, for eksempel bidrag og frivillige timer, velger du Service Activities i hovedmenyen.</p> |
| <p>Young Leaders – Tilbud til ungdom</p> <p>15. Rotaract clubs – Rotaryklubb for ungdom 18-30 år Hvor mange nye og eksisterende Rotaract-klubber vil din klubb sponse i løpet av året?</p> <p>16. Interact clubs – Rotaryklubb for ungdom 12-18 år Hvor mange nye og eksisterende Interact-klubber vil din klubb sponse i løpet av året?</p> <p>17. Inbound Youth Exchange students - Innkommende ungdomsutvekslingsstudenter Hvor mange ett-års-studenter vil din klubb være verter for i året?</p> <p>18. Outbound Youth Exchange students - Utreisende ungdomsutvekslingsstudenter Hvor mange Rotary Youth Exchange-studenter vil din klubb finansiere i året?</p> <p>19. RYLA participation – Deltagelse på Ungdomslederopplæring Hvor mange ungdommer (18-30 år) vil din klubb sponse for å delta på lederutviklingsseminar (RYLA) i løpet av året?</p> |
| <p>Public Image - Omdømme</p> <p>20. Strategic plan – Strategisk plan Har klubben en oppdatert strategisk plan?</p> <p>21. Online presence – Tilstedeværelse på nettet Gjenspeiler klubbens online tilstedeværelse gjeldende aktiviteter?</p> <p>22. Social activities -Sosiale aktiviteter Hvor mange sosiale aktiviteter vil klubben holde i tillegg til vanlige møter i løpet av året?</p> <p>23. Update website and social media – Oppdatert hjemmeside og sosiale medier (Facebook) I løpet av året, hvor mange ganger per måned vil klubbens nettside eller Facebook bli oppdatert?</p> <p>24. Media stories about club projects – Mediedekning av klubbprosjekter Hvor mange ganger vil klubbprosjektene få mediedekning i løpet av året?</p> <p>25. Use of official Rotary promotional materials - Bruk av offisielle Rotary-reklamemateriell Har klubben din brukt Rotary Internationals materialer som er tilgjengelige i Brand Center, som for eksempel videoer, maler og annet offisielle profileringsmateriell for å fremme Rotary i ditt Rotaryår?</p> |

5.3 Rotary Fellowships og Rotary Action Groups

Rotary Fellowships er over 90 internasjonale grupper som deler en felles lidenskap. Å være en del av et fellesskap er en morsom måte å få venner over hele verden, utforske en hobby eller et yrke og forbedre Rotary-opplevelsen. Eksempler på grupper er: Sport, Motorsykkel, Fly, Mat, Reiser, Vin, Musikk, Sjakk og Slektsforskning.

Logg inn på My Rotary og gå til følgende link for mer informasjon: <https://www.rotary.org/en/our-programs/more-fellowships>

Rotary Action Groups er uavhengige, Rotary-tilknyttede grupper som består av mennesker fra hele verden som er eksperter på et bestemt felt, som økonomisk utvikling, fred, forebygging av avhengighet, miljø eller vann.

Handlingsgrupper tilbyr sin tekniske kompetanse og støtte for å hjelpe klubber med å planlegge og implementere prosjekter for å øke vår innvirkning, som er en av Rotarys strategiske prioriteringer. Denne støtten inkluderer å hjelpe klubber med å finne partnere, finansiering og andre ressurser. Handlingsgrupper kan også hjelpe klubber og distrikter med å forberede tilskuddssøknader, gjennomføre fellesskapsvurderinger og utvikle planer for å overvåke og evaluere prosjektene sine.

Alle som vil dele sin ekspertise for å gjøre en positiv forskjell, kan bli med i en aksjonsgruppe. Bare rotarianere, Rotaractors og Rotary Peace Fellows kan tjene i lederroller.

| Tema | Gruppe | På norsk |
|---------------------------|--|--|
| Fremme fred | Domestic Violence Prevention | Forebygging av vold i hjemmet |
| | Peace | Fred |
| | Refugees | Flyktninger |
| | Slavery Prevention | Forebygging av slaveri |
| Bekjempelse av sykdommer | Addiction Prevention | Avhengighetsforebygging |
| | Alzheimer's/Dementia | Alzheimers/demens |
| | Blindness Prevention | Blindhetsforebygging |
| | Blood Donation | Bloddonasjon |
| | Diabetes | Diabetes |
| | Family Health/AIDS Prevention | Familiehelse / AIDS-forebygging |
| | Health Education and Wellness | Helseopplæring og velvære |
| | Hearing | Hørsele |
| | Hepatitis Eradication | Utryddelse av hepatitt |
| | Malaria | Malaria |
| | Mental Health | Mental helse |
| | Multiple Sclerosis | Multipel sklerose |
| Polio Survivors | Polio - overlevende | |
| Rent vann/sanitæranlegg | Water, Sanitation and Hygiene | Vann, sanitet og hygiene |
| Redde mødre og barn | Clubfoot | Klumpfot |
| | Reproductive Maternal and Child Health | Reproduktiv helse fra mødre og barn |
| Støtte til utdanning | Basic Education and Literacy | Grunnleggende utdanning og leseferdigheter |
| Voksende lokale økonomier | Economic Community Development | Økonomisk samfunnsutvikling |
| | Disaster Assistance | Katastrofeassistanse |
| Beskytter miljøet | Endangered Species | Utrydningstruede arter |
| | Environmental Sustainability | Bærekraftig miljø |
| Andre | Food Plant Solutions | Matplanteløsninger |

Vil du vite mer, logg inn på My Rotary og gå til: <https://my.rotary.org/en/take-action/empower-leaders/rotary-action-groups>

5.4 Noen linker til aktuelt Rotarystoff for klubben

| Tema | Innhold | Link |
|---------------|-------------------------|---|
| Fokus områder | Rotary's Areas of Focus | https://www.rotary.org/myrotary/en/document/rotarys-areas-focus |
| | Policy Statements | https://www.rotary.org/myrotary/en/document/areas-focus-policy-statements |
| | Rotary Peace Centers | https://www.rotary.org/en/get-involved/exchangeideas/peace-fellowships |
| Klubb | Klubbledelse | https://www.rotary.org/myrotary/en/document/yourjob-club-service-projects-committee-chair |
| | Medlemskap | https://www.rotary.org/myrotary/en/learningreference/learn-topic/membership |
| | Finne klubber | http://www.rotary.org/myrotary/en/search/clubfinder |
| | Stifte ny klubb | https://www.rotary.org/myrotary/en/document/newrotary-clubs-quick-start-guide |
| | President | https://www.rotary.org/myrotary/en/document/leadyour-club-president |
| | Sekretær | https://www.rotary.org/myrotary/en/document/leadyour-club-secretary |
| | Kasserer | https://www.rotary.org/myrotary/en/document/leadyour-club-treasurer |
| | Administrasjonskomité | https://www.rotary.org/myrotary/en/document/yourjob-club-administration-committee-chair |
| | Medlemskapskomité | https://www.rotary.org/myrotary/en/document/yourjob-club-membership-committee-chair |
| | PR/Omdømme-komité | https://www.rotary.org/myrotary/en/document/leadyour-club-public-relations-committee |
| | TRF-komité | https://www.rotary.org/myrotary/en/document/yourjob-club-rotary-foundation-committee-chair |
| | Serviceprosjekter | https://www.rotary.org/myrotary/en/document/yourjob-club-service-projects-committee-chair |

5.5 Medlemsrekrutteringsskjema

Kartleggingsskjema for mulige kandidater (kortversjon av Klassifikasjonssystemet)

| Bransje/Klassifikasjon | Dagens klubbmedlemmer | Mulige kandidater | Ansvar oppfølging |
|---|-----------------------|-------------------|-------------------|
| Arkitekt og ingeniør | | | |
| Arrangører og ikke offentlige organisasjonsledere | | | |
| Bank og pengemarked | | | |
| Beredskap og sikkerhet | | | |
| Butikk, markedsføring og handelsledere | | | |
| Byggebransjen, nytt, vedlikehold og reparasjon | | | |
| Data og informasjonssystemer | | | |
| Eiendomsformidling | | | |
| Forsikringsbransjen | | | |
| Forskere og teknologispesialister | | | |
| Forsvaret | | | |
| Geistlige og andre religiøse ledere | | | |
| Hotell, overnatting og servicebransjen | | | |
| Juristbransjen | | | |
| Kommunikasjon og mediebransjen | | | |
| Kunst og håndverk | | | |
| Landbruk, fiske og skogbruk | | | |
| Markedsføring/PR | | | |
| Mat og restaurantbransjen | | | |
| Medisin og helse | | | |
| Menneskelige ressurser og personalledelse | | | |
| Offentlig ansatte | | | |
| Produksjonsbedrifter | | | |
| Regnskap og revisjon | | | |
| Samfunn og sosiale tjenester | | | |
| Samfunnsfagsspesialister | | | |
| Transportbransjen | | | |
| Underholdning og idrett | | | |
| Utdanning | | | |
| | | | |
| | | | |
| | | | |



5.6 Oversikt over kommuner i distriktet – og hvem som har klubber (Folketall er ikke fra siste år)

Hedmark – 22 kommuner:

| Navn | Folketall | Antall klubber | |
|---------------------|-----------|----------------|---------------------|
| Ringsaker kommune | 34 151 | 2 | Brumunddal, Moelv |
| Hamar kommune | 30 930 | 2 | Hamar, Hamar Vest |
| Elverum kommune | 21 123 | 2 | Elverum, Alvarheim |
| Stange kommune | 20 646 | 2 | Stange, Ottestad |
| Kongsvinger kommune | 17 934 | 2 | Kongsvinger, Vinger |
| Sør-Odal kommune | 7 884 | 1 | Odal |
| Løten kommune | 7 615 | 1 | Løten |
| Åsnes kommune | 7 279 | 1 | Flisa |
| Eidskog kommune | 6 142 | 1 | Eda - Eidskog |
| Tynset kommune | 5 605 | 1 | Tynset |
| Nord-Odal kommune | 5 097 | 1 | Nord-Odal |
| Grue kommune | 4 740 | 1 | Grue |
| Alvdal kommune | 2 424 | 1 | Alvdal |

18 klubber

Kommuner uten klubb:

| | |
|---------------------|-------|
| Trysil kommune | 6 567 |
| Åmot kommune | 4 480 |
| Våler kommune | 3 680 |
| Stor-Elvdal kommune | 2 490 |
| Os kommune | 1 936 |
| Rendalen kommune | 1 827 |
| Folldal kommune | 1 569 |
| Tolga kommune | 1 553 |
| Engerdal kommune | 1 294 |

Oppland – 26 kommuner:

| | | | |
|-----------------------|--------|---|---------------------|
| Gjøvik kommune | 30 642 | 2 | Gjøvik, Hunn/Gjøvik |
| Lillehammer kommune | 27 938 | 2 | Lillehammer, Mesna |
| Østre Toten kommune | 14 888 | 1 | Østre Toten |
| Gran kommune | 13 770 | 1 | Hadeland |
| Vestre Toten kommune | 13 314 | 1 | Raufoss |
| Lunner kommune | 9 065 | 1 | Hadeland Syd |
| Jevnaker kommune | 6 777 | 1 | Jevnaker |
| Nord-Aurdal kommune | 6 443 | 1 | Valdres |
| Søndre Land kommune | 5 650 | 1 | Land |
| Ringebu kommune | 4 454 | 1 | Ringebu |
| Øystre Slidre kommune | 3 221 | 1 | Øystre Slidre |
| Sør-Aurdal kommune | 3 014 | 1 | Sør-Valdres |

14 klubber

Kommuner uten klubb:

| | |
|-----------------------|-------|
| Nordre Land kommune | 6 750 |
| Gausdal kommune | 6 148 |
| Sel kommune | 5 872 |
| Nord-Fron kommune | 5 728 |
| Øyer kommune | 5 130 |
| Vågå kommune | 3 638 |
| Sør-Fron kommune | 3 146 |
| Dovre kommune | 2 642 |
| Lom kommune | 2 331 |
| Skjåk kommune | 2 179 |
| Lesja kommune | 2 038 |
| Vestre Slidre kommune | 2 139 |
| Vang kommune | 1 601 |
| Etnedal kommune | 1 352 |

Møre og Romsdal - 25 kommuner: (Nordmøre går til D2275)

| | | | |
|--------------------|--------|---|------------------------------------|
| Ålesund kommune | 47 510 | 3 | Aalesund, Aalesund Øst, Spjelkavik |
| Molde kommune | 26 900 | 1 | Molde |
| Ørsta kommune | 10 812 | 1 | Ørsta |
| Hustadvika kommune | 9 775 | 1 | Hustadvika |
| Haram kommune | 9 345 | 1 | Brattvåg |
| Volda kommune | 9 188 | 1 | Volda |
| Sula kommune | 9 131 | 1 | Sula |
| Herøy kommune | 8 965 | 1 | Herøy |
| Ulstein kommune | 8 555 | 1 | Ulstein |
| Giske kommune | 8 292 | 1 | Giske |
| Sykkylven kommune | 7 695 | 1 | Sykkylven |
| Vestnes kommune | 6 559 | 1 | Vestnes |
| Hareid kommune | 5 150 | 1 | Hareid |
| Stranda kommune | 4 587 | 1 | Stranda |
| Ørskog kommune | 2 267 | 1 | Ørskog |
| Midsund kommune | 2 049 | 1 | Midsund |

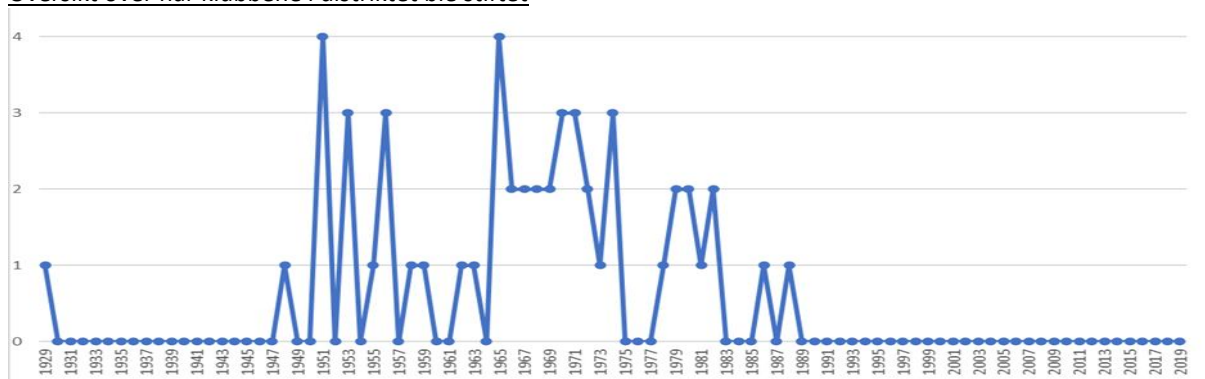
18 klubber

Kommuner uten klubb:

| | |
|------------------|-------|
| Rauma kommune | 7 507 |
| Skodje kommune | 4 680 |
| Aukra kommune | 3 557 |
| Vanylven kommune | 3 187 |
| Neset kommune | 2 946 |
| Sande kommune | 2 522 |
| Norddal kommune | 1 670 |
| Sandøy kommune | 1 263 |
| Stordal kommune | 972 |

5.7 Historikk over stiftelse og nedleggelse av klubber med mer

Oversikt over når klubbene i distriktet ble stiftet



Terminerte klubber pr 2020-12-28

Fra 1990 til 2017 har vi mistet 12 klubber + 1 E-klubb (2007-04-18)

| Hedmark | | Oppland | | Sunnmøre og Romsdal | |
|---------|------------|-------------|------------|---------------------|------------|
| Klubb | Dato | Klubb | Dato | Klubb | Dato |
| Vang | 2005-10-03 | Lesja-Dovre | 1990-10-01 | Rauma | 2013-12.31 |
| Våler | 2005-04-25 | Otta | 2012-05-12 | Vatne-Tennfjord* | 2013-06-20 |
| Trysil | 2006-12-28 | Vågå | 2006-07-01 | Aukra | 2015-07-31 |
| Rena* | 2010-12-31 | Vinstra | 2014-02-18 | Molde Øst* | 2017-07-01 |

* = klubben er slått sammen med nærliggende klubb.

Terminerte Rotaractklubber

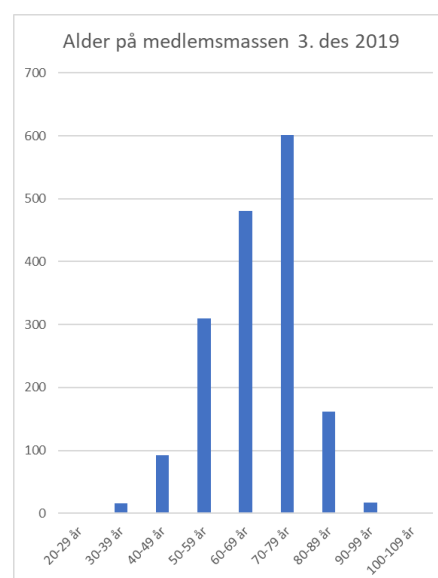
| Klubb | Stiftet | Terminert |
|----------------------|------------|------------|
| Borgund | 1990-05-15 | 2018-10-09 |
| Lillehammer | 2009-08-14 | 2018-10-09 |
| Stranda og Sykkylven | 1989-05-11 | Ja |
| Sula og Ålesund | 2000-05-23 | Ja |
| Ytre Søre Sunnmøre | 1993-06-03 | Ja |

Statistikk over når medlemmer slutter

| | Under 1 år | 1-2 år | 3-5 år | 6-10 år | Over 10 år | Total |
|-------------|------------|--------|--------|---------|------------|-------|
| 2020 - 21 | 2 | 7 | 8 | 11 | 25 | 53 |
| 2019 - 20 | 1 | 23 | 18 | 23 | 65 | 130 |
| 2018 - 19 | 1 | 15 | 25 | 18 | 73 | 132 |
| 2017 - 18 | 3 | 22 | 17 | 20 | 60 | 122 |
| 2016 - 17 | 3 | 15 | 24 | 14 | 72 | 128 |
| Snitt pr år | 2 | 16 | 18 | 17 | 59 | |

Statistikk – medlemmer (fra Medlemsnett)

- Pr 1. mars 2021 var vi 1647 medlemmer, en nedgang på 14 fra 1. juli 2020.
- Snittalder er 68,42 år.
- Kvinneandelen er 21,4 %.
- 10 medlemmer er ikke registrert med fødselsdato i Medlemsnett.
- Ett medlem ble 100 år i år!



5.8 Klubber og presidenter i distrikt

| Klubb | President | Mobil/tlf | E-post |
|---------------|-----------------------|-------------|-------------------------------------|
| Aalesund | Berit Kristin Westad | 47-90065263 | berit@glassmagasinet.no |
| Aalesund Øst | Kjell Sandli | 47-91615177 | kjell.sandli@mimer.no |
| Alvarheim | Torunn Hanestad | 47-95189366 | torunnhanestad@gmail.com |
| Alvdal | Olav Jevnaker | 47-90699542 | o.jevnaker@outlook.com |
| Brattvåg | Bjørn Johnsen | 47-90124525 | bjornyj@gmail.com |
| Brumunddal | Pål Strand | 47-97742555 | palengenstrand@gmail.com |
| Eda - Eidskog | Svein Nymo | 47-90095196 | svein@glaamdal.no |
| Elverum | Arve Øverby | 47-91335202 | arve.overby@hotmail.com |
| Flisa | Agnar Kvesetmo | 47-95216017 | akvesetmoen@gmail.com |
| Giske | Oddvin Remme | 47-91883913 | oddvin.remme@gmail.com |
| Gjøvik | Tor Odd Silset | 47-99328582 | toroddsilset@gjovik.online.no |
| Grue | Robert Bekkesletten | 47-91359299 | robert@sekundant.no |
| Hadeland | Kjell Staff | 47-91684201 | kjell.staff@nsb.no |
| Hadeland Syd | Ulf Rogneby | 47-98839210 | ulf@otrera.no |
| Hamar | Tor Rullestad | 47-92096254 | tor.rullestad@ringsaker.kommune.no |
| Hamar Vest | Svend Otto Remøe | 47-97960180 | remoe@online.no |
| Hareid | Anne Gry Eilertsen | 47-90196171 | eilertsenannegry@gmail.com |
| Herøy | Mariann Flusund | 47-97667849 | mflusund@hotmail.com |
| Hunn/Gjøvik | Siv Trude Røstø | 47-99044930 | truderosto@yahoo.no |
| Hustadvika | Odd Egil Brandsæter | 47-90827702 | oeb0406@gmail.com |
| Jevnaker | Per Igelsrud | 47-90999908 | per.igelsrud@online.no |
| Kongsvinger | Jan Petter Torgersrud | 47-97072900 | jan-petter.torgersrud@telenor.com |
| Land | Nils Kristian Blom | 47-91397377 | nkblom@online.no |
| Lillehammer | Gyda Austin | 47-91581206 | gyda.austin@gmail.com |
| Løten | Bjørn Sætren | 47-90112006 | bjornsætren@hotmail.com |
| Mesna | Eystein Brandt | 47-47276512 | eibrandt@bbnett.no |
| Midsund | Ivar Jensen | 47-95729160 | ivarjenset@outlook.com |
| Moelv | Asle Skogstad | 47-95101155 | asleskogstad@gmail.com |
| Molde | Tor Verås | 47-98035543 | torveraas@hotmail.com |
| Nord-Odal | Bente Akre | 47-95234788 | bente@akre-midsund.no |
| Odal | Kari Holth | 47-97681483 | k-hh@online.no |
| Ottestad | Ivar Larsen | 47-90893850 | ivar.larsen4@gmail.com |
| Raufoss | Aashild Lundgaard | 47-90850872 | lundgaard.ashild@gmail.com |
| Ringebu | Svein Otto Olsen | 47-90600698 | olsen.sveinotto@gmail.com |
| Spjelkavik | Torunn Måseide | 47-46811715 | torunn.maseide@sunnmoreregionrad.no |
| Stange | Frode Sam Hauen | 47-97468618 | klepphau@online.no |
| Stranda | Arne Vassbotn | 47-90721658 | arnevass@gmail.com |
| Sula | Ståle Vegsund | 47-91388791 | staale.vegsund@gmail.com |
| Sykkylven | Roger Kornberg | 47-91739833 | roger.kornberg@mimer.no |
| Sør-Valdres | Svein Bakke | 47-96016407 | sveibak@online.no |
| Tynset | Einar Røe | 47-95814425 | einarre@bbnett.no |
| Ulstein | Thor Martin Eidem | 47-70012044 | thor.martin.eidem@bdo.no |
| Valdres | Knut Revling | 47-90081070 | knut@revling.com |
| Vestnes | Anja Michaelis | 47-48038040 | anja.michaelis@web.de |
| Vinger | Inge Langrekken | 47-99096533 | inge.langrekken@hotmail.com |
| Volda | Maria Sundal | 47-92256615 | maria.sundal@hotmail.com |
| Ørskog | Bjørn Steinar Skarbø | 47-90662627 | b-skarbo@online.no |
| Ørsta | Tor Arne Sørheim | 47-98287859 | thor.arne.sorheim@sparebanken.no |
| Østre Toten | Ragnar Grimstad | 47-91006800 | ragnar.grimstad@gmail.com |
| Øystre Slidre | Jon Gunnar Solhaug | 47-95219341 | jongunnarsolhaug@gmail.com |

5.9 Distriktsledelsen – Kontaktinformasjon

| | | | | |
|-------------------------------------|------------------------|----------------|---------------|-------------------------------|
| Styret | | | | |
| DG | Hans Olav Osbak | Elverum RK | 47-930 80 989 | hoosbak@yahoo.no |
| IPDG | Roald Fiksdal | Vestnes RK | 47-995 89 040 | roald.fiksdal@gmail.com |
| DGE | Gunhild Aalstad | Hunn/Gjøvik RK | 47-915 40 139 | aalstadgunhild@gmail.com |
| DGN | Anders Anderson | Eda/Eidskog | 46-703024414 | anders.2.son@gmail.com |
| Distriktsadministrasjonen | | | | |
| Sekretær | Roy Heine Olsen | Elverum RK | 47-91381309 | Roy-Heine.Olsen@outlook.com |
| Kasserer | Vidar Braaten | Odal RK | 47-90894176 | vibraten@online.no |
| Ex. sekretær | Vigdis Osbak | Alvarheim RK | 47-92886241 | vosbak@hotmail.com |
| Distriktstrener | Ragnar Enger | Gjøvik RK | 47-97723723 | ragnar@lompe.no |
| Arr. koordinator | Gunnar Kvalsund | Giske RK | 47-92035608 | kvalsundgunnar@gmail.com |
| DICO | Svend Strand | Mesna RK | 47-90980650 | svstrand@gmail.com |
| COL - repr. (Lovråd) | Oddbjørn Øien | Sula RK | 47-92616413 | oddbjorn.oien@mimer.no |
| Komiteene | | | | |
| Medlemsutvikling | Olav Nysæter | Vinger RK | 47-46697555 | olavnysaeter@gmail.com |
| Nye klubber | Arvid Blindheim | Vestnes RK | 47-91328056 | arvid.blindheim@icloud.com |
| Kommunikasjon/PR | Halldor Kvale-Skattebo | Raufoss RK | 47-92885750 | rotary@skattebo.se |
| The Rotary Foundation | Gunnar Kvalsund | Giske RK | 47-92035608 | gunnar.kvalsund@gmail.com |
| Ungdomsutveksling | Elina Tomren | Vestnes RK | 47-41370308 | rotaryelina@gmail.com |
| Assisterende Governører (AG) | | | | |
| Oppland Vest | Synnøve Flått | Land RK | 47-91766942 | sflatt@online.no |
| Oppland Øst | Torveig Dahl | Ringebu RK | 47-92612830 | dahl.torveig@gmail.com |
| Hedmark Vest | Kari Berg | Moelv RK | 47-90195845 | kariberg0@icloud.com |
| Hedmark Øst | Svein Lauritz Haglund | Løten RK | 47-91313987 | shaglund@online.no |
| Hedmark Sør | Dagny Sjaatil | Vinger RK | 47-91127733 | dagny.sjaatil@ahus.no |
| Romsdal | Guttorm Vik | Molde RK | 47-41933822 | guttormvik@outlook.com |
| Søre Sunnmøre | Greta Kristi Herje | Sykkylven RK | 47-91737973 | gr-k-her@online.no |
| Nordre Sunnmøre | Arnold Rørstad | Spjelkavik RK | 47-90577715 | arnold.rorstad@gmail.com |
| Program | | | | |
| RYLA Øst | Torbjørn Skogsrød | Hunn/Gjøvik RK | 47-91810799 | torbjorn.skogsrod@hig.no |
| RYLA Vest | Rolf Klock | Aalesund RK | 47-90537898 | rolf.klock@capricorn.no |
| Ungt Entreprenørskap | Rolf Klock | Aalesund RK | 47-90537898 | rolf.klock@capricorn.no |
| Revisorer | | | | |
| | Kjetil Dalheim | Raufoss RK | 47-41479119 | kjetil@dalheim.no |
| | Marianne Johanstuen | Odal RK | 47-41673507 | marianne.johanstuen@gmail.com |

VÅRE VERDIER I VIRKSOMHET

Gjennom **felleskap** bygger vi livslange forbindelser som fremmer større global forståelse.

Med **integritet** framhever vi våre forpliktelser og opprettholder etiske standarder.

Vårt **mangfold** setter oss i stand til å knytte sammen ulike perspektiv og angripe problemer fra mange sider.

Vi bruker vår yrkesmessige ekspertise, **tjeneste**, og **lederskap** til å møte noen av verdens største utfordringer.





TOGETHER, WE

END POLIO

Rotary believes healthy communities are strong communities. That's one reason we've worked tirelessly to help immunize 2.5 billion children against polio. Bringing the world closer to eradicating a deadly disease — that's what people of action do. **Learn more at Rotary.org.**

Rotary  PEOPLE OF ACTION