



# Håndbok for klubbene 2025-26



Sammen ser vi for oss en verden hvor mennesker forenes og jobber sammen for å skape varige endringer i hele verden, i lokalsamfunnene våre og i oss selv.

Rotary Internationals visjon

Vårt felles motto er:

**Å gagne andre**



## Forord

Velkommen til et nytt Rotaryår!

Nok et spennende Rotary-år ligger foran oss. RI-president Mário César Martins de Camargo hadde samlet mer enn 500 kommende guvernører på Assembly i Orlando i februar. Der fikk vi hans ideer og føringer for året som kommer.

de Camargo fremhevet Rotary-medlemmene som *verdens best kvalifiserte team av frivillige*. Det er en kompliment som vi skal være stolte av, og noe vi må bygge videre på. Jeg håper den sporer oss til ytterligere innsats i dette året og i årene som kommer.

Et lite skilt med firespørsmålsprøven står foran meg på skrivebordet mens jeg skriver disse linjene. Der har det stått i mange år, først på jobben og nå hjemme. Fire enkle spørsmål gir meg iblant støtte i vanskelige situasjoner:

- Er det sant?
- Er det rettferdig for alle det angår?
- Vil det skape forståelse og bedre vennskap?
- Vil det være til beste for alle det angår?

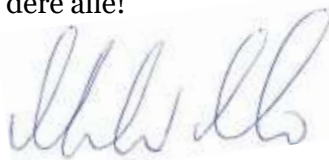
Etter hvert har jeg også funnet stadig større glede i visjonen som står på foregående side. Bla gjerne tilbake og reflekter! Rotary er langt mer enn en kaffeklubb, og vi deler visjonen hver gang vi møtes. Hjelp oss å spre den forståelsen langt utenfor Rotarys rekker!

Jeg har takket ja til vervet som Distriktsguvernør fra 1. juli 2025. Det er en stor tillitserklæring å få dette vervet. Jeg ser frem mot dette året med respekt for det jeg er blitt betrodd, og med ydmykhet overfor alt det flotte arbeidet som klubbene gjør. Det er klubbene som er Rotary, vi i distriktsledelsen er først og fremst et serviceorgan for dere. Jeg oppfordrer dere til å bruke det, når det går tungt og tregt i klubbene, men minst like mye når dere vil dele suksess!

Hamar Rotaryklubb er for lengst i gang med å forberede distriktskonferansen, helgen 27.-28. september. Vi planlegger et program med fokus på vårt eget motto, å gagne andre, og vi håper å se så mange som mulig av dere der!

Denne håndboka skal være et oppslagsverk med nyttige opplysninger for klubbenes presidenter og styrever, og for distriktsorganisasjonen. Distriktet har en serviceinnstilt organisasjon som ønsker å bistå klubbene med kompetanse, opplæring og ideer. Håndboka finner dere også på Distriktets webside, <https://d2305.rotary.no>.

Jeg ser fram til samarbeidet med dere alle!



Morten Mo  
Distriktsguvernør 2025-26



# Innhold

Forord.....	5
1. Rotary Internationals president 2025-2026 .....	8
1.1. Presidentens initiativer .....	8
2. Dette er Rotary.....	8
2.1. Rotary International.....	8
2.2. Rotarys formål.....	9
2.3. Rotarys verdigrunnlag.....	9
2.4. Rotarys syv fokusområder.....	10
2.5. Rotarys struktur .....	10
2.6. Fem tjenesteveier .....	10
2.7. RIs styringsdokumenter.....	11
2.8. Rotarystiftelsen – The Rotary Foundation .....	12
3. Klubben.....	12
3.1. Klubbens årshjul .....	12
3.2. Styringsdokumenter.....	13
3.3. Årsmøtet.....	13
3.4. Klubbens styre.....	13
3.5. Presidenten.....	14
3.6. Sekretæren .....	15
3.7. Kassereren.....	16
3.8. Klubbens komitéer .....	17
3.9. Strategisk plan.....	18
4. Distriktet .....	19
4.1. Distriktsorganisasjonen .....	19
4.2. Distriktets støtte til klubbene.....	19
4.3. Distriktets handlingsplan og målsettinger 2025-2026.....	20
4.4. Distriktets komitéer .....	20
4.5. Assisterende guvernører (AG).....	24
4.6. Samarbeids- og koordineringsoppgaver i distriktet .....	25
4.7. Dokumenter på nettet .....	25
5. Møter mellom klubben og distriktet .....	26
5.1. Distriktskonferansen.....	26
5.2. President Elect Learning Seminar (PELS).....	27
5.3. Styreseminar (District Training Assembly, DTA).....	27
5.4. Guvernørbesøk .....	27
5.5. Møter med assisterende guvernør (AG): Presidentforum .....	27

6.	Samarbeid og omgang på tvers av klubber og distrikter .....	28
6.1.	Besøk i andre klubber.....	28
6.2.	Rotary Fellowships.....	28
6.3.	Rotary Action Groups.....	28
6.4.	Cadre of Technical Experts .....	28
7.	Digitale plattformer .....	29
7.1.	Appsco .....	29
7.2.	Medlemsnett (Mnett) .....	29
7.3.	My Rotary.....	30
7.4.	Klubbens hjemmeside.....	30
7.5.	Facebook .....	30
7.6.	Rotary-apper .....	30
7.7.	Google.....	31
8.	Vedlegg.....	31

1. [Noen forkortelser](#)
2. [Verv i og distriktet klubbene 2025-26](#)
3. [Klubbens årshjul](#)
4. [Organisasjonsskisse for Distrikt 2305](#)
5. [AG-områdene](#)
6. [Distriktets handlingsplan 2025-26](#)
7. [Klubbens målsettinger](#)

# 1. Rotary Internationals president 2025-2026

RI-president for 2025-26 er Mário César Martins de Camargo.

Han ble utdannet ved Fundación Getulio Vargas' São Paulo *School of Business Administration* og ved Juridisk fakultet i São Bernardo do Campo. Han har bakgrunn fra trykkeri-industrien.

Mário var Rotary utvekslingsstudent i St. Paul, Minnesota og ble medlem i Rotary i 1980, 23 år gammel. Han har vært *Director* i RI, medlem av styret i Rotarystiftelsen og medlem av Lovrådet, foruten flere andre verv i Rotary regionalt.

## 1.1. Presidentens initiativer

Under International Assembly i februar hadde de Camargo to tydelige budskap til Rotarys klubber og medlemmer.

Det første er årets tema: *Unite for Good*. Rotary er verdens beste kvalifiserte team av frivillige. Historien om kampen mot polio har lært oss én ting: Alene kan vi utrette store ting, men sammen kan vi forandre verden. Samarbeidet med organisasjoner som Bill and Melinda Gates Foundation, WHO og UNICEF har vært avgjørende for fremgangen. Denne lærdommen skal vi bygge på for medlemsvekst. Samarbeid med næringsliv og akademiske institusjoner kan hjelpe oss å tiltrekke oss nye, verdifulle medlemmer og styrke Rotarys evne til å gagne andre.

Det andre er hans tre prioriteter: Medlemskap – medlemskap – medlemskap! Vi må fortsette innsatsen for å stanse nedgangen i medlemstall og skape ny vekst. Erfaringer tilsier at det ofte gjøres best ved å etablere nye klubber: Satelittklubber, bedriftsclubber, *passport clubs* og andre nye klubbmodeller har stor verdi i dette arbeidet.



Mário César Martins de Camargo

# 2. Dette er Rotary



Paul Harris ca. 1915

## 2.1. Rotary International

Rotary International (RI) ble stiftet i 1905 av Paul Harris, da han som ung jurist kom til Chicago og kjente få mennesker i byen. Han ønsket et nettverk som fremmet profesjonell og sosial samhørighet blant forretningsfolk i lokalsamfunnet. Tanken var å skape en motbevegelse til den omfattende kriminalitet og korrupsjon i Chicago på den tiden. Rotary var i starten en klubb for forretningsmenn med felles interesser. Ledere for forskjellige virksomheter skulle treffes regelmessig i en kameratslig ånd for å lære hverandre å kjenne, utveksle erfaringer og støtte hverandre. I dag, 119 år senere, gir medlemskap i Rotary de samme mulighetene å utvikle nettverk og knytte vennskap med andre medlemmer som deler Rotarys verdier. Grunnverdien i Rotary er fremdeles *Service above self*, oversatt til "å gagne andre", noe vi gjør gjennom 1,2 millioner medlemmer i over 35 000 klub-



ber over hele verden! Men noe har heldigvis forandret seg; i dag gjenspeiler Rotary samfunnet rundt seg og er ikke bare en klubb for forretningsmenn.

Noe av det Rotary har bidratt med siden 1905:

- Paul Harris var en sterk tilhenger av internasjonalt samarbeid og fred. Rotary var sentral i stiftelsen av FN i 1945.
- Rotary etablerte sin egen stiftelse, The Rotary Foundation (TRF), i 1917 for å kunne bidra til større prosjekter. Siden da har stiftelsen investert ca. 25 milliarder kroner i prosjekter over hele verden. Fondet er finansiert av innsamlede midler av medlemmene over hele verden.
- TRF er den største bidragsyteren til WHO's kampanje mot polio og var også blant de største bidragsyterne til WHO's vaksinasjonsprogram mot Covid 19.
- Rotarianere har siden 1979 bidratt med ca. 25 milliarder norske kroner og uendelig mange frivillige arbeidstimer for å beskytte 3 milliarder barn i 122 land mot polio. Polio er nå 99,9 % utryddet.

#### Rotarys visjon

Sammen ser vi for oss en verden hvor mennesker forenes og jobber sammen for å skape varige endringer i hele verden, i lokalsamfunnene våre og i oss selv.



Rotary startet med ungdomsutveksling (*Rotary Youth Exchange*) i 1927. Dette har gitt tusenvis av unge mennesker muligheten til å leve og studere i utlandet. Målet er å fremme internasjonal forståelse og kulturell utveksling.

Den enkelte Rotaryklubb er medlem av RI. Gjennom medlemskapet forplikter Rotaryklubben seg til å arbeide etter RIs formål, grunnleggende verdier og strategiske plan (Action Plan).

Mye har endret seg siden starten av Rotary i 1905, særlig demografisk og teknisk utvikling. Det som ikke har endret seg, er Rotarys verdigrunnlag. Rotary må møte ny utvikling med strategiske planer og mål som avspeiler dagens behov for Rotary som en aktør i et samfunn i rask endring.

## 2.2. Rotarys formål

Vi yter service til andre, fremmer integritet og fremmer verdensforståelse, velvilje og fred gjennom vårt fellesskap av forretnings-, fag- og samfunnsledere.

## 2.3. Rotarys verdigrunnlag

Rotarys verdigrunnlag er de grunnleggende elementene i organisasjonens kultur.

Verdiene er det som fremfor noe skaper samhørigheten i organisasjonen. De gir retningen for hvordan Rotary skal ledes, og skal styre medlemmenes prioriteringer og handlinger. Mer om Rotarys kjerneverdier finner du på [Rotarys nettsider](#).

- Tjeneste (*Service*)
- Kameratskap (*Fellowship*)
- Mangfold (*Diversity*)
- Integritet (*Integrity*)
- Lederskap (*Leadership*)

## 2.4. Rotarys syv fokusområder

Rotary, og Rotarystiftelsen, har fastsatt syv fokusområder. Dette er områdene der vi søker å samle innsatsen vår for å skape en bedre verden, slik visjonen sier at vi skal:

- Fredsbygging og konfliktforebygging
- Sykdomsforebygging og -behandling
- Vann, sanitær og hygiene
- Mødre- og barnehelse
- Grunnleggende utdanning og leseferdighet
- Samfunnsøkonomisk utvikling
- Miljøvern



*Rotarys syv fokusområder*

## 2.5. Rotarys struktur

Rotary er organisert med klubber som hører hjemme direkte under RI. Det er bare disse to nivåene i Rotary(!)

- Ca. 1,2 millioner medlemmer.
- Ca. 36 000 klubber

Klubbene utgjør Rotarys grunnfjell. Det er i klubbene Rotarys visjon, formål og verdier virkeliggjøres.

RI og TRF har hovedseter og administrasjoner i Evanston, Illinois (USA). I tillegg har Rotary etablert et støtteapparat med

- 542 distrikter – av disse seks distrikter i Norge – som støtter klubbene gjennom distriktsprogrammer og opplæring.
- 34 soner – Rotarydistriktene i Norge tilhører sone 18, med servicekontor i Zürich. Kontoret informerer, koordinerer og driver opplæring på vegne av RI.
- Norsk Rotaryforum (NORFO) er et multidistrikt, et samarbeid mellom distriktene i Norge. Det som ivaretar enkelte fellesfunksjoner, så som dataverktøy og ungdomsutveksling.

## 2.6. Fem tjenesteveier

Rotarys fem tjenesteveier er et filosofisk og praktisk rammeverk for arbeidet i Rotaryklubben.

- Klubbtjeneste er det medlemmene bør gjøre for å få klubben til å fungere godt.
- Yrkestjeneste har som formål å fremme høye etiske standarder i bedrifter og yrker, anerkjenner verdigheten til alle verdige yrker, og fostrer idealet om tjeneste i alle yrker. Medlemmenes rolle inkluderer å opptre og deres virksomheter i samsvar med Rotarys prinsipper og deler sine yrkeskunnskaper til klubbutviklede prosjekter for å møte problem og behov i samfunnet.

- Samfunnstjeneste omfatter variert innsats som medlemmene gjør, noen ganger i samarbeid med andre, for å forbedre livskvaliteten til de som bor i lokalsamfunnet eller kommunen ved å tilstrebe positiv fred i samfunnet.
- Internasjonal tjeneste omfatter de aktivitetene som medlemmene gjør for fremme internasjonal forståelse, velvilje og positiv fred ved å fremme kjennskap til mennesker av andre land, deres kulturer, skikker, prestasjoner, ambisjoner og problemer, gjennom studier og korrespondanse og gjennom samarbeid i alle klubbaktiviteter og prosjekter som er startet for å hjelpe folk i andre land.
- Ungdomstjeneste anerkjenner den positive endringen som implementeres av ungdom og unge voksne gjennom lederutviklingsaktiviteter, engasjement i samfunnet og internasjonale tjenesteprosjekter og ved utveksling

## 2.7. RIs styringsdokumenter

RIs styringsdokumenter finner du samlet på My Rotary, søk på [Governance Documents](#).

RIs *Manual of Procedure* (MOP) er et dokument som samler Rotarys lover, klubblover, anbefalte klubbvedtekter og mange andre styrende dokumenter på ett sted. MOP er tilgjengelig på Distriktets nettside og på My Rotary. MOP revideres hvert tredje år av Rotarys lovråd.

Lovrådet er Rotarys øverste besluttede organ og består av en representant fra hvert av de 542 distriktene. På distriktets hjemmeside finner du mer informasjon om hvordan et forslag kan utformes. Distriktets lovrådsrepresentant kan også bistå.

*Code of Policies* (COP) er et samlingsdokument basert på styrevedtak som RI har gjort gjennom årene. Dokumentet er tilgjengelig på My Rotary.

RIs strategiske plan (*Action Plan*) er Rotarys verktøy for måloppnåelse som både klubbene, distriktet og RI skal jobbe etter. Action Plan blir dermed alle nivåes strategiske plan og klubbene og distriktet utarbeider sine handlingsplaner basert

### Action Plan

#### 1. Øke vår innflytelse

Hvordan kan vi gjøre mer godt i verden - og synliggjøre dette?

- Utslette polio - og bygge Rotary sitt omdømme
- Fokusere på programmene og tilbudene våre
- Øke evnen til å oppnå varig og målbar innflytelse

#### 2. Nå ut til flere

Tiltrekke oss nye medlemmer og involvere personer utenfor Rotary

- Øke medlemsmassen
- Øke mangfold
- Skape nye veier inn til Rotary
- Gjøre Rotary mer åpent og tilgjengelig for alle
- Bygge bevissthet rundt merkevaren Rotary

#### 3. Øke medlemmenes engasjement

Ønske alle velkommen og være verdt folks tid

- Tilby engasjerende og relevant program
- Tilby muligheter for personlig og profesjonell utvikling
- Tilby ledertrening (både kursing og praktisk trening)

#### 4. Øke evnen til endring

Gjøre Rotary relevant i en verden i stadig forandring

- Skape en innovasjonskultur
- Prøve ut nye ideer

på denne planen. Målene som presidentene skal fylle ut i My Rotary i Goal Center er hentet fra planen.

Dette er Rotarys handlingsplan gjennom de nærmeste årene:

1. Øke vår innflytelse (*Increase our impact*)
2. Nå ut til flere (*Expand Our Reach*)
3. Øke medlemmenes engasjement (*Enhance Participant Engagement*)
4. Øke evnen til endring (*Increase Our Ability to Adapt*)

Distriktet har utviklet sin handlingsplan med rot i RIs strategiske plan. Distriktets handlingsplan finner du i [vedlegg 6](#).

## 2.8. Rotarystiftelsen – The Rotary Foundation

Rotarystiftelsen (*The Rotary Foundation (TRF)*) omtales ofte litt upresist som Rotaryfondet. TRF er Rotarys egen hjelpeorganisasjon og ble etablert allerede i 1917. Stiftelsen ledes av et styre oppnevnt av RI, og er en *non-profit*-organisasjon basert på frivillige bidrag fra rotarianere og andre som deler Rotarys visjon om en bedre verden. Stiftelsen har per desember 2023 delt ut fire milliarder USD og har hjulpet millioner av mennesker. I følge [Charity Navigator](#), som vurderer kvaliteten på hjelpeorganisasjoner, er TRF et av verdens største og beste hjelpefond. På grunn av den høye graden av frivillighet, går hele 88% av summen direkte til prosjektene. For å styrke TRF, er det viktig å gi støtte via TRF.

Formålet med Rotaryfondet er å støtte rotarianerne i arbeidet med å gjøre mer godt i verden gjennom å gi støtte til prosjekter innenfor Rotarys syv fokusområder. Fondet bygger på og er helt avhengig av frivillige donasjoner fra Rotarys medlemmer og klubber.

Her kan du lese mer om TRF:

- <https://www.rotary.org/en/about-rotary/rotary-foundation>
- <https://www.rotary.org/en/why-rotary-best-steward-your-money>

Fondet har hittil delt ut over tre milliarder USD til prosjekter over hele verden.

## 3. Klubben

### 3.1. Klubbens årshjul

Liste over de viktigste aktivitetene og fristene i året finner du i [vedlegg 3](#).



*Rent vann og hygiene er ett av Rotarys - og TRFs - sju fokusområder*

## 3.2. Styringsdokumenter

### *Klubbens lover og vedtekter*

Klubbens lov kan ikke endres på, mens vedtektene er et anbefalt forslag som klubben kan redigere selv. Norsk Rotary Forum (NORFO) har oversatt dokumentene til norsk.

Alle Rotaryklubber er ansvarlige for å utarbeide og ajourføre sine egne vedtekter. Det er viktig at både klubbens nye ledelse/styre og medlemmene er kjent med disse. Klubbens lover og vedtekter skal samsvare med retningslinjene fra RI. Lov og vedtekter står i [Rotarys Prosedyrehåndbok](#) i kapittel 5 og 6.

Tidspunkt og prosedyre for årsmøtene med valg av styre skal gå fram av klubbens vedtekter. Valg må skje i høsthalvåret – presidenten skal velges minst 18 og høyst 24 måneder før tiltredelse. Distriktet anbefaler at årsmøtet holdes tidlig i semesteret.

Kontakt distriktets lovrådsrepresentant om du trenger hjelp.

### *Andre dokumenter til støtte*

En fullstendig [Prosedyrehåndbok](#) (*Manual of Procedures – MOP*) ligger på distriktets hjemmeside, se avsnitt 2.7. Håndboka inneholder blant annet RIs bestemmelser for hvordan klubber skal drives. Rotary har utarbeidet mange hjelpemidler på engelsk for klubbpresidenter, klubbstyrer og komiteer, som kan være lettere å sette seg inn i enn de relativt «tunge» styringsdokumentene. Ett av heftene *Lead your club*, gir flere tips og råd som kan være nyttig å ha studert. Som president, finner du mye på [My Rotary – Learning Center](#) som kan være lurt å ha kjennskap til. Der finner du også digitale kurs for styrefunksjoner og komitéledere som også kan være nyttig å gjennomgå.

## 3.3. Årsmøtet

Årsmøtet er klubbens høyeste organ. Her behandles årsmeldingen og regnskapet for foregående Rotaryår, valg av styremedlemmer, budsjett og handlingsplan for kommende Rotaryår, valg av president for påfølgende Rotary-år og eventuelt andre viktige saker som angår klubben og medlemmene. Sjekk at klubbens vedtekter er à jour og oppdater ved behov. Noen klubber praktiserer delt årsmøte, men valg skal uansett avholdes i løpet av høstsemesteret.

## 3.4. Klubbens styre

Styret leder klubben mellom årsmøtene.

Styret for Rotaryklubben skal minimum bestå av følgende funksjoner:

- President
- Fjorårets president (Immediate Past President)
- Neste års president (innkommende president, *President Elect*)
- Sekretær
- Kasserer

I tillegg kan klubben velge antall styremedlemmer etter behov. Neste års president (*President Elect*), tiltrer styret ett år før han eller hun skal ta over presidentvervet.

Mange klubber ser fordeler ved å ha komitélederne med i styret. Det viktigste er å sette sammen et hensiktsmessig styre som bidrar til at klubben som helhet blir godt ledet. Årsmøtet velger klubbstyre innen 31. desember året før tiltredelse.



### 3.5. Presidenten

Presidenten leder klubbmøter og leder styrets arbeid. Presidenten leder og motiverer klubben og sørger for at klubbmedlemmene blir satt pris på, blir engasjerte og at det utvikles et godt kameratskap. Han eller hun starter arbeidet flere måneder før tiltredelsen og avslutter med årsmøtet ved eller etter presidentårets slutt.



#### *Innkommende president skal:*

- Oppnevne komitélederne i løpet av første kvartal, slik at aktuell informasjon fra RI kan styres til rette personer. I tillegg oppnevnes andre klubbroller, som IT-ansvarlig/CICO (*Club Internet Communication Officer*) og ansvarlig for ungdomsutveksling (*Club Youth Exchange Officer, CYEO*).
- Delta på *President Elect Learning Seminar (PELS)*. Seminaret er obligatorisk våren før tiltredelse som klubbpresident. Etter søknad, kan man delta med stand-in fra klubben når særskilte grunner hindrer presidenten fra å delta. Distriktets årsmøte del 2 gjennomføres i tilknytning til PELS i mars.
- Delta på Styreseminaret sammen med påtroppende sekretær, kasserer, IT-ansvarlig/CICO, TRF- og medlemsansvarlig (presidenten vurderer behovet).
- Holde det første møtet med styret og komitélederne i god tid før 1. juni det aktuelle året. Mange klubber har gode erfaringer med å ha et fellesmøte med det sittende og det nye styret i løpet av våren.
- Sammen med sittende styre, ha en gjennomgang av løpende prosjekter og vurderer hvordan de vil virke inn på programmet for kommende Rotaryår. Evaluere klubbens aktiviteter og fastsette hvilke områder det nye styret vil prioritere.
- Sammen med det nye styret, utarbeide klubbens strategiske plan med mål og tiltak for styret og komitéene i god tid før tiltredelse (frist 31. mai). Klubbens målsettinger for 2023-24 skal legges inn i Club Central.
- Utarbeid budsjettforslag i samråd med kasserer og øvrige styremedlemmer og legg dem frem for godkjenning av årsmøtet.
- Få bekreftet at klubben er à jour med å registrere aktive medlemmer samt innbetalinger til RI og distriktet ved tiltredelse.
- I god tid før du som president skal tiltre vervet, er det klokt å rådføre seg med sittende sekretær. Lag gjerne en møteplan for styret gjennom Rotaryåret.

#### *Presidenten skal:*

- Overta som president fra 1. juli.
- Planlegge og lede styremøter og klubbmøter. Ved presidentens forfall, ledes møter av foregående president eller en annen av presidentens forgjengere.
- Følge opp og motivere komitémedlemmene i deres arbeid for å nå de vedtatte målene.
- Ta ansvar for at klubben har kontroll på økonomien og at man følger de fastsatte betalings- og rapporteringsfrister.
- Sørge for at all korrespondanse blir behandlet og besvart innen fastsatte frister.
- Delta på kurs og møter i regi av distriktet.

- Forberede og gjennomføre møtet med distriktsguvernøren sammen med assisterende guvernør (AG).
- Delta i områdets presidentforum, der områdets presidenter møtes under ledelse av AG.
- Delta på distriktskonferansen og bidra til god representasjon fra klubben ( gjerne med ledsagere).
- Følge opp fremdriften for oppnåelse av mål og planer gjennom Rotaryåret og registrere resultatene i Club Central.
- Utarbeide klubbens årsmelding og regnskap og forberede avslutningen på president-året.
- Holde årsmøte i klubben innen 31. desember.

Ta kontakt med distriktsledelsen dersom klubben har spesielle behov eller utfordringer.

### 3.6. Sekretæren

Sekretæren er en nøkkelperson i klubben og presidentens nærmeste medarbeider. Sekretæren velges gjerne for 2-3 år med mulighet for gjenvalg. Sekretæren gis også opplæring på distriktets årlige styreseminar.

PC er nødvendig for å kunne ivareta sekretærfunksjonen. I tillegg til kontorstøtteprogrammer som Word, Excel og PowerPoint er det flere nettsteder sekretæren må kunne håndtere:

- Medlemsnett - medlemskartoteket, registrering av styret og komitéer, frammøte, arkiv, etc.
- Club Central - oppslagsverk og database for å registrere «klubbens mål og planer»
- Klubbens hjemmeside - bistå med utlegging av program, nyheter, møtereferater og andre oppfølginger
- Facebook og andre sosiale medier - bistå med oppfølging og overvåking av klubbens sider på sosiale media.

#### *Sekretærens ansvar:*

- Oppdatere Brønnøysundregisteret med informasjon om nytt styre snarest etter 1. juli.
- I samarbeid med presidenten sørge for innkalling og saksliste til styremøter, skrive og sende ut møtereferater og registrere frammøte.
- Registrere gjester og informere gjestens klubbsekretær.
- Holde oversikt over oppmerksomheter ved fødselsdager og jubileer i tråd med klubbens rutiner.
- Sammen med medlemskapskomitéen, følge opp medlemmer med lange fravær, og oppfordre fadderne til å bidra aktivt.
- Bruke arkivet på medlemsnett til å lagre årsmeldinger, regnskap, styrereferater, komitépapirer og andre viktige klubbdokumenter
- Oppdatere medlemsnett med innkommende styre og andre valgte personer snarest etter årsmøtet og senest 1. februar.
- Registrere komitéledere og medlemmer i Medlemsnett så snart de er utpekt og senest 31. mars.
- Sende ett eksemplar av klubbens årsberetning til NORFOs Landsarkiv. Se oppdatert adresseliste på Rotary Norge hjemmeside, [www.rotary.no](http://www.rotary.no).

Rotary har ingen møteplikt, men sekretæren bør føre frammøte. Dette vil være en støtte for presidenten og styrets arbeid, og for å identifisere og følge opp medlemmer med mye fravær.

Dersom klubben reagerer på innholdet i noen av Rotarys styringsdokumenter (*Manual of Procedure* og *Code of Policy*) og ønsker at teksten skal endres, må klubben fremme dette for distriktet.

Distriktssekretæren er en viktig ressurs som kan hjelpe sekretæren ved behov. Distriktet har også en DICO (*District Internet Communication Officer*) som kan hjelpe til med å løse problemer med hjemmeside og andre digitale plattformer.

### 3.7. Kassereren

Kassereren velges vanligvis for 2-3 år, med mulighet for gjenvalg. Nyttig informasjon for klubbkassereren ligger på NORFOs hjemmeside, [www.rotary.no](http://www.rotary.no), under Publikasjoner – Økonomihåndbok for klubber og på My Rotary på <https://learn.rotary.org/members/pages/36/course-catalogs>. Rotaryklubbens ordinære aktivitet medfører ikke regnskaps- eller revisjonsplikt etter norsk lov, men Rotarys vedtekter og selvpålagte krav om regnskapsføring og revisjon skal oppfylles.

#### *Oppgaver:*

Bidra til å utarbeide budsjett for klubben i samråd med innkommende president og styre. Husk også eventuell forskuttering av tilskudd til studentutveksling for påfølgende Rotaryår. Under behandlingen av budsjettet skal også klubbens medlemskontingent for kommende år fastsettes.

Innkreve medlemskontingent. Alle medlemmer, unntatt æresmedlemmer, skal betale kontingent. Det samme gjelder for medlemmer som er innvilget permisjon. Medlemmene i en eventuell satelittklubb skal også betale full kontingent, til klubb, distrikt og RI.

Betale kontingenter og påmeldingsavgifter til kurs og samlinger. Kontingenter til distriktet vedtas på årsmøtet, vanligvis i mars.

Følge opp klubbens økonomi og regnskap og rapportere jevnlig til klubbens president og styre.

Legge regnskapet frem til revisjon innen gjeldende frister før årsmøtet.

#### *Regnskapsføring:*

Regnskapet i klubben skal følge reglene for god regnskapsskikk og lovverket på området. Vedtekter i den enkelte klubb kan ha bestemmelser som kasserer må ta hensyn til. Klubben bør lage budsjett hvert år. Klubben skal føre resultatregnskap med balanse og nødvendige noter. Årsregnskapet bestående av resultatregnskap, balanse og noter skal revideres. Revisor velges normalt av og blant klubbens medlemmer. I henhold til bokføringsloven skal det meste av regnskapsmateriale oppbevares i fem år etter regnskapsårets slutt.

#### *Tidsfrister:*

Halvårsavgift til RI betales innen 31. juli og 31. januar basert på registrerte medlemmer pr 01/01 og 01/07. Halvårsavgiften fastsettes årlig pr. medlem av RI og fakturaen sendes til kassereren fra RI. Dersom fakturaen ikke blir betalt innen 120 dager, vil RI kunne slette klubben.

Kontingent til distriktet besluttet ved behandlingen av distriktets budsjett som vedtas av årsmøtet (egen årsmøtesak) hvert år. Kontingenten skal betales innen 15. september og 1. mars til bankkonto 1822.29.90005.

Kontingent pr. medlem til NORFO fastsettes på Vår møtet i NORFO og kreves inn via distriktet.



### 3.8. Klubbens komitéer

Presidenten utpeker komiteledere og medlemmer i hver komite.

Klubben bestemmer selv hvor mange komiteer den ønsker å ha, men skal i henhold til Rotary ha minimum følgende faste komitéer:

- Klubbadministrasjon
- Medlemskap
- PR/Omdømme
- The Rotary Foundation
- Serviceprosjekter

I praksis har mange klubber endret eller fraveket dette, men funksjonene må tas vare på, for eksempel ved at én person er ansvarlig. Du vil finne nyttig informasjon om komiteene på My Rotary – Learning Center, digitale kurs. Mer informasjon om rollene, finner du på <https://my.rotary.org/en/club-committee>.

#### *Klubbadministrasjonskomiteén*

Hovedoppgavene vil blant annet være å sikre et godt og meningsfylt program (foredrag, bedriftsbesøk, samarbeid med andre klubber og organisasjoner) samt å gjennomføre sosiale arrangementer. Samarbeide gjerne med naboklubbene om klubbkvelder med felles program og prosjekter. Intercitymøter er med på å stimulere til mer og bedre samarbeid mellom klubbene.

Mange klubber har en egen programkomite som utarbeider program til møtene. I så fall er gjerne klubb- og administrasjonskomiteén teknisk ansvarlig for møtene og eventuelt sosiale arrangement.

#### *Medlemskapskomiteén*

Komiteen har en nøkkelrolle i å rekruttere nye medlemmer og å skape trivsel og engasjement blant eksisterende medlemmer. Det viktigste arbeidet for å rekruttere nye medlemmer foregår i klubbene. Det er derfor viktig at dette arbeidet føles meningsfullt for alle medlemmene, og at man har de best kvalifiserte for denne jobben. Det er dette som gir grunnlag for å beholde medlemmer og rekruttere nye.

Rotary er avhengig av stadig tilvekst av nye medlemmer for å veie opp for frafallet av eldre og medlemmer som slutter. Det blir viktig å tenke nytt og benytte mer utradisjonelle måter for å vekke interessen hos yngre, nye medlemmer, f.eks. opprettelse av alternative klubbmodeller som satelittklubber. Mer informasjon om opprettelse av satelittklubber finnes under distriktets medlemskapskomité. Medlemsvekst er derfor et hovedmål for RI og det bør det også være for våre klubber. Det er viktig å sørge for at nye medlemmer får en fadder for å involvere de nye inn i klubben og fange opp ting som kan bidra til at medlemmer slutter. Distriktets Medlemskapskomité bidrar med informasjon og råd dersom klubben ønsker det.

#### *PR- / Omdømmekomiteén (Kommunikasjonskomiteen)*

Kommunikasjonskomiteen skal særlig bidra inn til de to punktene i *Action Plan* om 1) Øke vår innflytelse og 2) Nå ut til flere. Planer og tiltak til komiteen må bidra til den strategiske planen som klubbens president har utarbeidet basert på *Action Plan*. For å kunne nå målene må klubben være aktive på eksterne flater, som egne nettsider, sosiale medier og gjennom lokal presse. Hovedkanalene på sosiale medier er Facebook og Instagram. Disse har noe ulik målgruppe og klubbene må vurdere en eller begge, avhengig av hvem de ønsker å nå. Alle kanalene skal bygge merkevaren Rotary. Retningslinjer for merkevaren, verktøy for å lage egen logo og visuell identitet finner du på *Brand Center* i *My Rotary*.



*Kampen mot polio er Rotarys største og viktigste prosjekt*

Klubben bør bygge en kultur der medlemmer gjerne deler og sprer Rotary- stoff på egne kanaler. Dette er gode tiltak for måloppnåelse på punkt 2) i action plan og bidrar til å bygge kjennskap og kunnskap om Rotary.

Komiteens arbeid er også viktig for å rekruttere nye medlemmer. Komiteen skal være en pådriver innad klubben for at nettsidene og sosiale medier har relevant og godt lokalt- og internasjonalt Rotary-innhold.

På distriktets nettsider finner man mye godt Rotary-stoff, maler og annet verktøy. Distriktets kommunikasjonskomité kan bistå med råd og hjelp.

#### *The Rotary Foundation-komité (TRF)*

Hovedoppgaven er å bidra til å kartlegge, planlegge, søke om godkjenning og gjennomføring av lokale og internasjonale TRF-finansierte prosjekter. Distriktet har sin egen TRF-komité, som står til tjeneste for klubbene. Denne sertifiserer klubbene for å kunne gjennomføre TRF-prosjekter, holder kurs og støtter i søknadsprosessen og i oppfølging av aktuelle prosjekter. For sertifisering av klubben er det viktig at TRF-leder deltar på styreseminaret.

#### *Klubbenes bidrag til Rotaryfondet/TRF:*

For at RI skal være i stand til å drive sine internasjonale humanitære prosjekt, er RI avhengig av årlige bidrag til TRF fra klubbene og enkeltmedlemmer. Mange klubber har lagt et budsjettert beløp, f.eks. ca. 100 USD pr medlem og år, inn i kontingenten for klubbene. Dette gjør at klubben når distriktets målsetting om bidrag til TRF. Et annet alternativ er autogiro, der medlemmene betaler faste beløp pr. måned, kan også benyttes. Link finns på <https://d2305.rotary.no/no>. Mål for TRF skal registreres på Club Central sammen med øvrige mål. Medlemmenes personlige gaver teller også mot klubbens mål.

#### *Serviceprosjektkomitéen (Samfunnskomiteen)*

Hovedoppgaven er å bidra med andre prosjekt og oppgaver enn TRF-prosjekt, lokalt og/eller internasjonalt, som klubben ønsker å bidra til. Dette kan i tillegg omfatte Ungdomstjenesten med utvekslingsstudenter, RYLA (*Rotary Youth Leadership Award*) og Ungt Entreprenørskap (UE). Komiteen kan også jobbe med å kartlegge behovet for å stifte nye klubber i regionen, alternative klubbmodeller, som satelittklubber, og/eller andre Rotary-temaer. Ytterligere temaer er besøk til og fra andre klubber (*Rotary Friendship Exchange*), Polio-Plus-arrangement og andre aktuelle aktiviteter. Klubbens prosjekter bør registreres på *My Rotary* under *Service Project Centre*. *Service Project Centre* er også en tjeneste for å koble sammen klubber i større prosjekter.

### 3.9. Strategisk plan

RI's *Action Plan* er strategiplanen som både klubbene, distriktet og RI skal jobbe etter. Klubbene slipper dermed å utarbeide en egen strategiplan, men utarbeider sine mål basert på *Action Plan*. Det er disse målene som skal rapporteres inn i *My Rotary/Rotary Club Central*, under *Goal Center*. Innkommende president har sammen med styret ansvar for å utarbeide klubbens mål som sett under ett utgjør klubbens handlingsplan. For at klubben skal oppnå

resultater, må styret involvere komiteene og medlemmene i planarbeidet slik at alle bidrar til at klubben når sine mål. Innkommende president (eller sekretæren) legger inn data i Club Central. Om klubben har behov for hjelp, kan AG veilede.

Norsk oversettelse av målene finns i [vedlegg 7](#).

## 4. Distriktet

Distriktet ledes av guvernøren, som velges for ett år og er RI Presidentens representant i distriktet. Organisasjonsskisse for distriktet ligger i [vedlegg 4](#).

Distriktet er en serviceinstitusjon som skal inspirere og bistå klubbene med kompetanse og ideer til å gjennomføre sine planer og oppnå sine mål.

### 4.1. Distriktsorganisasjonen

Distriktsorganisasjonen består av

- Styret med guvernøren, innkommende guvernør, forrige guvernør, sekretær og kasserer,
- distriktsadministrasjonen, med *District Internet Communications Officer* (DICO) og distriktets representant til Lovrådet. Sekretær og kasserer er også del av administrasjonen.
- åtte assisterende guvernører (AG) med hvert sitt geografiske ansvarsområde
- fem komiteer.

### 4.2. Distriktets støtte til klubbene

Distriktsorganisasjonen har ansvar for distriktets aktivitetsområder og tilbyr hjelp innenfor følgende områder:

- Veilede klubbene og fremme samarbeid mellom klubbene, blant annet ved å arrangere presidentforum for erfaringsutveksling.
- Gi opplæring til presidenter og klubbtilitsvalgte
- Formidle informasjon fra RI og Rotaryfondet (TRF) og støtte klubbenes arbeid med søknader
- Sertifisere klubber for Rotaryfondet (TRF) og ungdomsutveksling
- Gi råd til klubber som planlegger lokale og internasjonale prosjekter og bidra til samarbeid mellom klubbene
- Støtte og motivere klubbene i arbeidet med medlemsrekruttering, stifting av nye klubber og oppretting av nye klubber, f.eks. satelittklubber
- Gi opplæring og støtte til klubbene i bruk av Rotarys nettbaserte verktøy (Medlemsnett, My Rotary, Club Central, Learning Center, mv.)
- Bistå klubber som arrangerer ungdomsutveksling og sommerleir (Summer Camps)
- Støtte opp om RYLA og arbeid med Ungt entreprenørskap
- Økonomisk støtte til utvalgte prosjekter og aktiviteter
- Veiledning og støtte for klubbenes CICO
- Samler innspill til forslag om lovendringer og sette dem frem for RI

Klubbene oppfordres til å ta kontakt etter behov.

### 4.3. Distriktets handlingsplan og målsettinger 2025-2026

I distriktets handlingsplan går det fram hvilke aktiviteter som vil bli prioritert i 2025-26. Planen behandles av årsmøtet sammen med budsjettet. En foreløpig plan ligger i vedlegg 6.

### 4.4. Distriktets komitéer

På distriktets nettsider og i Medlemsnett kan du finne navn og kontaktinformasjon for komiteene. Av personvern hensyn sender vi ikke informasjonen ut i håndboka.

#### *Komite for medlemsutvikling, mangfold og nye klubber*

Komiteen har utviklet en verktøykasse for medlemsverving som finnes på distriktets hjemmeside [d2305.rotary.no/no/verktoykasse-medlemsverving](https://d2305.rotary.no/no/verktoykasse-medlemsverving). Medlemskapskomiteen skal bistå den enkelte klubb i arbeidet med medlemsutvikling.

Komiteen kan:

- Gi råd og trening
- Inspirere til verving og ideer for å beholde eksisterende medlemmer
- Gi råd om nye klubbmodeller
  - Satelittklubber med utspring i eksisterende klubber (fadder-klubber)
  - Internasjonale klubber (som har møter på andre språk)
  - Temafokuserte klubber
  - Rotaract, en klubb med medlemmer i alderen 18-30 år og redusert medlemskontingent
  - Alternative klubber med utspring i lokale forhold
  - Nettbaserte klubber (Teams, Zoom)
  - Passportklubb (for de som møtes sjeldnere)
  - Bedriftsklubber
  - Alumni-basert klubb, klubb for personer som har deltatt på et av Rotarys ungdomsprogrammer (utvekslingsstudent, RYLA osv.)
- Bidra til re-etablering av gamle klubber

Motivasjon for å starte en ny klubb kan være:

- Samle personer som har spesifikke fellesinteresser, gjerne yngre medlemmer.
- Skape en arena for fellesskap og idéutveksling innen bestemte interessefelt.
- Skape et forum for lederutvikling og nettverksbygging for tidligere RYLA deltakere.
- Skape et forum og fellesskap for tidligere utvekslingsstudenter.

Distriktskomiteens og moderklubbens roller

- Bidra til felles aktiviteter/prosjekt
- Opplæring
- Tilrettelegging
- Invitere lederen av satellittklubben til å delta på styremøtene i sponsorklubben.

#### *Kommunikasjonskomiteen*

Informasjon og kommunikasjon med omgivelsene er viktig for vår profilering og for omgivelsenes oppfatning av Rotary generelt og klubben spesielt. Vi ønsker å utvikle Rotary og gjøre Rotary attraktivt for å rekruttere nye medlemmer, og vi må derfor kontinuerlig fortelle om hva Rotary er og hva vi står for, hva vi er opptatt av og hva vi jobber for – lokalt, nasjonalt og internasjonalt. Spesielt er det viktig for klubbene å styrke merkevaren og omdømmet til Rotary lokalt.

Rotary merkevare og visuelle identitet skal benyttes. Alt en trenger å vite om denne, samt materiell som logoer, bilder, videoer og ulike maler, finner dere på «Brand Center» på MyRotary.

Distriktet har følgende kanaler som gir oppdatert og relevant informasjon og innhold som klubbene kan gjenbruke:

- Nettsiden: Rotary-stoff, maler (blant annet kommunikasjonsplan etc), info om digitale verktøy
- Sosiale medier: Distriktes kanaler for å informere om hva som skjer i distriktet, Rotary internasjonalt, omgivelsene

Alle kanalene har klubbene som hovedmålgruppe og omgivelsene som sekundærgruppe.

Kommunikasjon vil være et tema på distriktets styreseminar og klubbens leder for kommunikasjonskomiteen bør delta på dette seminaret. Distriktets kommunikasjonsansvarlige kan holde nettbaserte infomøter for klubbene i et AG-område.

#### *Komité for TRF – The Rotary Foundation*

Komiteen støtter klubbene med søknader om fondsmidler

Komiteen forvalter distriktsmidler og anbefaler tildeling for distriktsstyret. Det er tre typer midler som kan deles ut til klubbene s prosjekter:

- *District Grants*, som er støtte fra TRF til klubbens prosjekter hjemme og i utlandet. Søknadsfristen er 15. november.
- *Global Grants*, som er støtte til prosjekter i utlandet. For å kvalifisere til Global Grant må prosjektet ha en viss størrelse (30 000 – 400 000 USD) og ha en vertsklubb i landet der prosjektet gjennomføres. Søknaden sendes til TRF, og komiteen støtter klubbene i å utforme en søknad.
- Distriktets «Fond for tiltak, aktivitet og ungdomsarbeid» kan etter søknad gi støtte til prosjekter i klubbene. Søknaden kan sendes uten søknadsfrist, og behandles på hvert styremøte. Vedtekter og søknadsskjema ligger på distriktets hjemmeside: [www.d2305.rotary.no](http://www.d2305.rotary.no).

#### Bidrag fra Rotaryklubbene

På distriktets styreseminar om våren vil TRF-komiteen sertifisere klubbene for å motta midler fra TRF.

Klubbene oppfordres til å budsjettere bidrag til TRF og legge dette inn som mål. Medlemmene kan gi egne bidrag til TRF. Informasjon om denne innbetalingsordningen finnes på en egen «donasjonsknapp» på forsiden på distriktets hjemmeside.

Klubbene – og medlemmene – kan gi til ulike formål:

- *Annual Fund (AF)*, som finansierer prosjekter gjennom klubber og distrikter ved *District Grants (DG)* og *Global Grants (GG)*
- *Endowment Fund (EF)*, et permanent fond der avkastningen brukes til DG og GG.
- PolioPlus-fondet, som går til bekjempelse av Polio

#### PolioPlus

RI har siden 1985 hatt prosjektet Polio Pluss som sitt hovedprosjekt. Siden 1998 har tallet på poliotilfeller gått ned med 99,9%, og to av de tre poliovirusene er nå utrydda. I dag finnes «vill» polio bare i grensetraktene mellom Afghanistan og Pakistan. Polio er ekstremt smittsomt, og med dagens reisemønster kan viruset lett spre seg til andre land. Barn i Norge





og de fleste vestlige land er i dag ikke vaksinert mot polio, og det er derfor viktig å intensivere arbeidet med å utrydde viruset. Bill and Melinda Gates Foundation dobler beløpet som Rotary samler inn til Polio Pluss.

Plusset i polio pluss står for forebygging også av andre farlige sykdommer. I 2020 ga Rotary 20 millioner dollar til utvikling av Covid-19 vaksiner.

For innbetaling til PolioPlus m/skattefradrag brukes kontonummer: 5082.06.72736.

Verdens poliodag markeres på FN-dagen 24. oktober.

Du kan følge med på poliosituasjonen i sanntid på <https://www.endpolio.org/>

[Mer informasjon](#)

Informasjon om TRF finner du på Distriktets hjemmeside. Der finner du også informasjon om Fond for tiltak, aktivitet og ungdomsarbeid og søknadsskjemaer, mm.

[Opplæringsprogram for TRF](#) finner du på *My Rotary*, [Learning center](#).

Informasjon om *Global Grants* ligger på *My Rotary*, [Grant Center](#) (se rullegardinmenyen til høyre på siden).

[Paul Harris Fellow Recognition \(PHF\)](#)

PHF er en æresbevisning fra Rotary til rotarianere som har gitt pengegaver til TRF, eller til rotarianere og andre som har gjort en særlig innsats. Om fremgangsmåten for å initiere en PHF, se [websiden til distriktet](#), under TRF.

[Komité for Ungdomsutveksling](#)

Komiteen skal markedsføre, administrere og legge til rette for alle former for ungdomsutveksling i distriktet. Ungdomstjenesten, *Youth service*, er felles begrepet på en rekke program innenfor Rotarys arbeid for og sammen med ungdom. Ungdomsutvekslingen er en del av Rotarys viktige internasjonale tjeneste og har som mål å fremme forståelse mellom ulike land og kulturer. I Norge har vi følgende tilbud:

- Ett års utveksling – skolegang på High School/videregående skole.
- Internasjonale sommerleirer (Short Term Exchange Program – camps).
- Georgiastipendet – med ett års studie i USA

Opgavene for komiteen er

- Å motivere klubbene til deltakelse i programmene
- Gi råd og hjelp til klubbene som deltar og bistå klubbene ved utvelgelse av studenter
- Sørge for sertifisering av rådgivere i klubbene (1-års utvekslinger)
- Sørge for kvalitetssikring av vertsfamiliene

- Delta med studentene i 1-års utvekslingen under distriktskonferansen
- Samarbeide med NORFO og legge til rette for Summer Camps og 1-års studie i Georgia/USA

Informasjon om klubbens ansvar og økonomi for ungdomsutveksling på distriktets hjemmeside.

Viktige frister:

- 1. oktober: Frist for studenter til å levere søknad til klubben.
- 1. november: Klubbens frist for å levere søknad til DYEO.
- 1. desember: DYEO sin frist for å levere søknadene til multidistriktet.

Ungdomsutveksling er spennende for både klubben og deltakerne, men det er også et prosjekt som krever langsiktig satsing, planlegging og budsjettering fra klubben.



#### *RYLA – Rotary Youth Leadership Award og Ungt entreprenørskap (UE)*

RYLA er et lederseminar for ungdom og har vært offisielt Rotary-program siden 1971. Seminaret går over 2-3 dager. Målsettingen med RYLA, er å gi unge mennesker og fremtidens ledere impulser og idéer til godt lederskap innen organisasjonsliv, næringsliv og forvaltning. Aldersgruppen er hovedsakelig 20-30 år, men dette kan variere.

Seminaret har faglige foredrag og gruppearbeid som tar opp aktuelle problemstillinger innenfor ledelse og etikk i arbeidslivet. Programmet består av forelesninger av høyt kvalifiserte personer og vekselvirkning mellom plenums- og gruppediskusjoner. Erfarne lederes erfaringer deles med deltakerne.

Seminaret gir også mulighet for å bli bedre kjent med Rotary med tanke på senere medlemskap. Det er Rotaryklubbene som sender deltakere til RYLA, men også arbeidsgivere i næringslivet og i offentlig sektor, som da betaler deltakeravgiften. Kurset skal være gratis for deltakerne.

En viktig del av seminaret er å bli kjent med andre med interesser og kunnskap om ledelse, utveksle erfaringer og bygge gode nettverk.

RYLA arrangeres både i vest (Aalesund Rotary Klubb) og øst (Gjøvik Rotary Klubb).

Ungt Entreprenørskap (UE) er en ideell, landsomfattende organisasjon, som i samspill med utdanningssystemet, næringslivet og andre aktører jobber for å utvikle barn og unges kreativitet, skaperglede og tro på seg selv. Et av de viktigste programmene i UE, er aktiviteter knyttet til elevbedrifter i ungdomsskolen, ungdomsbedrifter i videregående skole og studentbedrifter i høyskole og universitet. Dette er bedrifter som elevene/studentene etablerer, utvikler og avviker i løpet av et skoleår. I denne perioden deltar de på messer/ konkurranser.

Mange Rotaryklubber og mange av våre medlemmer kan bidra til UE i flere sammenhenger. For Rotary er dette en spennende mulighet til å få kontakt med unge mennesker. Vi er en yrkesbasert organisasjon som har alle muligheter til å bidra til UE.

Gjennom vårt engasjement i UE kan Rotary synliggjøre medlemmenes kompetanse og erfaringer i lokalmiljøet, knytte nyttige kontakter mot næringslivet og utdanningssystemet. På denne måten kan Rotary vise seg som en viktig samfunnsaktør overfor ulike samarbeidspartnere.

Du finner mer informasjon om UE på distriktets hjemmeside.



#### 4.5. Assisterende guvernører (AG)

Assisterende guvernører har en viktig rolle i å etablere og opprettholde kontakten mellom klubbene og distriktsguvernøren (DG), samt den øvrige distriktsledelsen.

Assisterende Guvernører (AG) utpekes av distriktsguvernøren i samråd med DGE og DGN. Funksjonstiden vil normalt være 3 år, men kortere tid kan avtales i spesielle tilfelle.

##### *Møter med assisterende guvernør (AG) – Presidentforum*

Presidentforum er et felles samarbeidsorgan for presidenter/klubber innenfor et nærmere definert geografisk område. I vårt distrikt har vi 8 AG-områder. Formålet er å stimulere til samarbeid, læring og erfaringsutveksling mellom klubbene i det enkelte AG-området. AGene er guvernørens viktigste ressurs i kontakten med den enkelte klubb.

AG koordinerer arbeidet i sitt presidentforum. Det skal normalt avholdes 4 møter i Presidentforum i løpet av Rotary-året. To av møtene er obligatoriske, ett tilknyttet PELS og ett under distriktskonferansen. Dagsorden for de obligatoriske møtene settes av AG-ene i samråd med DG. Møter i Presidentforum holdes ellers etter behov. Dagsorden på disse møtene settes av AG og klubbene i fellesskap.

##### *AGs ansvar*

AG bistår guvernøren i kontakt med klubbene, men erstatter ikke DG i noen sammenheng. Klubbene står fritt til å kontakte distriktsguvernøren direkte og omvendt.

- AG rapporterer direkte til sittende guvernør.
- AG leder og koordinerer arbeidet i presidentforum (presidentene for klubbene i et definert geografisk område).
- AG er DGs og distriktets representanter overfor tildelte klubber og gir støtte og råd.

AG skal:

- Holde jevnlig kontakt med klubbene gjennom presidentene, i tildelte rutinesaker, saker innenfor konkrete arbeidsområder eller i spesielle saker etter anmodning fra DG.
- Inspirere klubbene til å tenke nytt og å forankre klubbens mål og handlingsplaner i RI sine mål.
- Holde kontakt med klubbene ved besøk, pr. telefon, videokonferanse eller e-post.
- Holde DG orientert om spesielle saker fra sine tildelte klubber.
- Motivere klubbmedlemmene til å delta på distriktskonferansen, opplærings-tilbud/kurs og møter i distriktets regi.
- Koordinere arbeidet i presidentforum. I samråd med presidentene sørger AG for møtested, innkalling, dagsorden og møtereferat. Møtereferatet sendes DG.



- Oppfordre til og bistå med å utvikle samarbeidet og felles prosjekter mellomklubbene i området.
- Samordne klubbens behov for kontakt med komitéledere og andre distriktsmedarbeidere.

AG-funksjonen kan eventuelt kombineres med ansvaret for et spesielt arbeidsområde innenfor distriktet.

#### *AG-enes klubber*

Kart med klubbene i distriktet og liste over AG-enes klubber finner du i [vedlegg 5](#).

### 4.6. Samarbeids- og koordineringsoppgaver i distriktet

Rotary er en stor, internasjonal organisasjon med mange organer. Distriktene har representasjon i enkelte av disse. På flere områder er det også behov for samarbeid og koordinering innenfor og mellom de ulike nivåene i organisasjonen. D 2305 har forpliktelser til å bidra aktivt i dette samarbeidet.

#### *Norsk Rotary Forum (NORFO)*

NORFO (også kjent som Rotary i Norge) er et samarbeids- og koordineringsorgan for de 6 norske Rotarydistriktene. DG-ene og DGE-ene er medlemmer av NORFOs besluttede organ som møtes 2 ganger i året (høst og vår). Den løpende driften mellom møtene ivaretas av .... Mer informasjon finner du på NORFOs hjemmeside; [www.rotary.no](http://www.rotary.no). De norske distriktene har vedtatt å samarbeide på følgende områder:

- Gi opplæring og lederutvikling av distriktstillitsvalgte på nasjonalt nivå
- Ivareta distriktets interesser nasjonalt
- Delta i kommunikasjons- og koordineringsoppgaver
- Delta i felles utviklingsprosjekter for alle klubbene i Norge
- Koordinere arbeidet med ungdomsutveksling; 1-års og sommerleirer

#### *Tidsskriftet Rotary Norden*

Bladet kommer nå bare i nettversjon og kommer ut seks ganger pr år. Det forteller om Rotarys aktivitet i de nordiske landene. Alle medlemmer får lenke tilsendt elektronisk. Distriktet krever inn avgiften fra klubbene for bladet som betales videre til Rotary Norden. På <https://epaper.hansaprint.fi/rotary/rotarynorden.html> finner du lenke til alle bladene til Rotary Norden. Innholdet fra andre nordiske land blir oversatt til norsk.

Alle klubber oppfordres til å bidra med stoff til tidsskriftet!

### 4.7. Dokumenter på nettet

På Distriktets hjemmeside ligger et antall dokumenter som medlemmene kan lese eller laste ned, og som gir omfattende støtte for arbeidet i klubbene.

Under Klubbinfo – D2305 Håndbok for klubbene

- [Denne håndboken](#) i flere årganger

Under Klubbinfo - Klubbledelsen:

- [Lov for Rotaryklubben](#)
- [Anbefalte vedtekter for klubbene](#)
- [Kontaktpersoner i RI](#)

Under Klubbinfo - Kommunikasjon og PR

- [Mal for Kommunikasjonsplan](#)
- [Håndbok for mediehåndtering](#)
- [Håndbok for sosiale medier](#)
- [Strategi for sosiale medier](#)
- [Grafisk profil og maler](#)

Med mere

Under [TRF og fond](#)

- Informasjon om fond og tilskudd som klubbene kan søke på

Under Medlemsutvikling

- [Verktøykasse for medlemsverving](#)
- Informasjon om [nye klubber](#)
- [Klubbundersøkelse – helsesjekk](#)

Under Ungdomsarbeid

- [Ungdomsutveksling](#)
- [RYLA](#)
- [Ungt Entreprenørskap](#)

Distriktets strategiske mål og tiltak legges ut så snart de er vedtatt.

På [support.rotary.no](http://support.rotary.no) ligger mye støttestoff om Rotarys digitale systemer, inkludert epost og nettmøter

På Rotary Norges (NORFO) hjemmeside under fanen [For medlemmer – Hjelpeverktøy tillitsvalgte](#):

- Seremonier og rammer om Rotarymøter og samlinger
- Norsk Rotary Håndbok (med lov og anbefalte vedtekter oversatt til norsk)
- RIs strategiske plan
- Brosjyre: Invitasjon til Rotary
- Brosjyre: Rotary gir unge mennesker mange muligheter
- Brosjyre: Fakta om Rotary
- Fadderveiledning
- Økonomihåndbok for klubbene

## 5. Møter mellom klubben og distriktet

### 5.1. Distriktskonferansen

Distriktskonferansen er Rotaryårets faglige og sosiale høydepunkt. Alle Rotarymedlemmer i distriktet inviteres til å delta på konferansen med følge. Klubbene er pålagt å sende minst en representant, helst presidenten, da det holdes både årsmøte og presidentforum. Konferansen gir kunnskapspåfyll og inspirasjon og er en arena for nettverksbygging, erfaringsutveksling og utvikling av kameratskap. Målet er å takke deltakerne for innsatsen, og motivere til videre arbeid for en bedre verden gjennom Rotary.

På distriktskonferansen deltar en representant fra RI, en nordisk og en norsk distriktsguvernør. Konferansen styrker rotarianernes visjon av Rotary som en verdensomspennende orga-

nisasjon som strekker seg langt ut over klubbnivå. På distriktskonferansen viser klubbene fram sine prosjekter i Vennskapets Hus for å inspirere til flere lokale, nasjonale og internasjonale prosjekter. Egen invitasjon om deltagelse på Vennskapets Hus blir sendt til klubbene i god tid før konferansen.

## 5.2. *President Elect Learning Seminar (PELS)*

PELS holdes vanligvis over to dager i mars og er obligatorisk opplæring for innkommende presidenter i klubbene. Guvernøren er pålagt å sørge for at samtlige gjennomfører seminaret før de tiltrer som president i sin klubb. Dette gjelder også innkommende presidenter som har vært president tidligere. Formålet med PELS er å motivere og forberede innkommende presidenter på rollen og ansvaret som leder av en Rotary-klubb og gi kunnskap om Rotarys og distriktets ulike satsningsområder og målsettinger for kommende Rotary-år.

## 5.3. *Styreseminar (District Training Assembly, DTA)*

Distriktet arrangerer hvert år (mars/april/mai) et seminar for medlemmer i klubbstyrene og komitéledere. Styreseminaret er ikke obligatorisk, men et viktig tilbud om opplæring for klubbens mest sentrale tillitsvalgte. Programmet består av en felles del med påfølgende fagseminarer for presidenter, sekretærer, kasserere, TRF-ansvarlige, medlemsansvarlige, CICO-er, PR-/omdømmeansvarlig og ledere for ungdomsutveksling. I 2025 vil seminaret bli gjennomført digitalt i flere omganger.

## 5.4. *Guvernørbesøk*

Guvernøren bør i løpet av året møte alle klubbene i distriktet. Disse møtene kan gjennomføres klubbvis, som intercity-møter eller som digitale møter. Guvernørbesøkene legges vanligvis i høstsemesteret. Planen for besøk er tema under PELS, og endelig oversikt sendes klubbene i ettertid. AG bør delta på disse møtene. Om klubbene ønsker det, kan flere klubber møte guvernøren sammen. Det vil også være mulig å møte Guvernøren flere ganger, da gjerne på nett.

Et tradisjonelt guvernørbesøk består gjerne av et styremøte der klubben orienterer Guvernøren, fulgt av et klubbmøte der Guvernøren orienterer medlemmene. I styremøtet bør man drøfte klubbens planer og målsettinger for Rotaryåret, klubbens ståsted, muligheter og utfordringer – herunder ønske om bidrag fra distriktsledelsen. Mange klubber kombinerer møtet med sosialt samvær med ledsagere.

På grunn av synkende medlemstall er NORFO i gang med å redusere antall distrikt i Norge fra seks til – trolig – fire. Dette kan redusere muligheten for Guvernøren til å besøke klubbene.

## 5.5. *Møter med assisterende guvernør (AG): Presidentforum*

AGene er guvernørens viktigste ressurs i kontakten med hver klubb. I vårt distrikt har vi 8 AG-områder. For å stimulere til samarbeid, læring og erfaringsutveksling mellom klubbene i AG-området, arrangerer AG presidentforum, som er et felles samarbeidsorgan for presidentene og klubbene i AG-distriktet.

AG koordinerer arbeidet i presidentforum. Det skal avholdes minimum 4 møter i Presidentforum i løpet av Rotaryåret. To av møtene er obligatoriske, ett tilknyttet PETS og ett under distriktskonferansen. Dagsorden for de obligatoriske møtene settes av AG-ene i samråd med distriktsguvernøren. Møter i Presidentforum holdes ellers etter behov. Guvernøren oppfordrer i tillegg til å invitere innkommende presidenter og andre styremedlemmer. Spesielt er

dette viktig mot slutten av Rotaryåret for å sikre erfaringsoverføring. Dagsorden på disse møtene settes av AG og klubbene i fellesskap.

Distriktet har gode erfaringer med at to AG-områder inviterer til felles presidentforum med fokus på et felles tema en eller to ganger i løpet av året. På slike fellesmøter kan ressurspersoner fra distriktsorganisasjonen delta. Er for eksempel temaet medlemsverving, kan en representant fra distriktets medlemskapskomite delta.

## 6. Samarbeid og omgang på tvers av klubber og distrikter

### 6.1. Besøk i andre klubber

Rotarianere er alltid velkommen til å besøke andre Rotaryklubber. Vær oppmerksom på at mange klubber praktiserer påmelding til møtene, av hensyn til f.eks. servering. Det er derfor fornuftig å kontakte klubben før man møter opp. En rotarianer bør være forberedt på å vise medlemskort, f.eks. i Rotary-appen, når man besøker en annen klubb.

På [Club Finder](#) under My Rotary kan du søke opp klubber i hele verden, etter for eksempel sted, møtedag og språk, for å besøke møtene deres.

### 6.2. Rotary Fellowships

*Rotary Fellowships* er over 90 internasjonale grupper som deler en felles lidenskap. Å være en del av et fellesskap er en morsom måte å få venner over hele verden på, utforske en hobby eller et yrke og forbedre Rotary-opplevelsen.

Eksempler på grupper er: sport, motorsykkel, fly, mat, reiser, vin, musikk, sjakk og slektsforskning.

Du finner mer informasjon på <https://www.rotary.org/en/our-programs/more-fellowships>.

### 6.3. Rotary Action Groups

*Rotary Action Groups* er uavhengige, Rotary-tilknyttede grupper som består av mennesker fra hele verden som er eksperter på et bestemt felt, som økonomisk utvikling, fred, forebygging av avhengighet, miljø eller vann.

Gruppene tilbyr sin tekniske kompetanse og støtte for å hjelpe klubber med å planlegge og iverksette prosjekter for å øke vår innvirkning, som er en av Rotarys strategiske prioriteringer. Denne støtten inkluderer det å hjelpe klubber med å finne partnere, finansiering og andre ressurser. Handlingsgrupper kan også hjelpe klubber og distrikter med å forberede tilskuddssøknader, gjennomføre fellesskapsvurderinger og utvikle planer for å overvåke og evaluere prosjektene sine.

Alle som vil dele sin ekspertise for å gjøre en positiv forskjell, kan bli med i en aksjonsgruppe. Bare rotarianere, Rotaract-medlemmer og *Rotary Peace Fellows* kan ta på seg lederroller.

Vil du vite mer, logg inn på My Rotary: <https://my.rotary.org/en/take-action/empower-leaders/rotary-action-groups>

### 6.4. Cadre of Technical Experts

Rotary Foundation Cadre of Technical Advisers er et nettverk av Rotary-medlemmer som jobber for å øke effekten av prosjekter finansiert av TRF. De bruker sin faglige ekspertise og tekniske ferdigheter innen Rotarys fokusområder og økonomistyring for å hjelpe medlem-

mene med å planlegge prosjekter, sende inn bedre søknader om tilskudd og gjennomføre effektive oppfølgings- og evalueringsaktiviteter.

Rådgiverkorpset har mer enn 500 medlemmer fra 75 land som snakker mer enn 80 språk.

Disse rådgiverne er en del av Rotarys distriktsressursnettverk. I tillegg til teknisk og regional ekspertise er de à jour med TRFs krav og retningslinjer, rådgivingsteknikker, oppbygging av bærekraftige prosjekter og tilnærminger til oppfølging og evaluering. Veiledning fra disse rådgiverne åker sannsynligheten for et bærekraftig prosjekt av høy kvalitet.

Mer informasjon finner du på My Rotary: <https://my.rotary.org/en/take-action/apply-grants/cadre-technical-advisers>.

## 7. Digitale plattformer

### 7.1. Appsco

Appsco leverer IT-tjenester til Rotary i Norge. Styret og medlemmer må opprette konto via [www.appsco.com](http://www.appsco.com), der du enkelt kommer Rotarys nettsider og verktøy. På klubbens eller distriktets hjemmeside finner du lenken som «Min side» øverst til høyre på siden. På Appsco kan du etablere konto og logge deg inn på systemene. Din bruker-ID skal være epost-adressen som du er registrert med i Rotary, passordet lager du selv.

### 7.2. Medlemsnett (Mnett)

På Medlemsnett registrerer sekretæren alt av klubbinformasjon. Her ligger medlemskartoteket, klubbkalenderen, registrering av styret og komiteer, frammøte, arkiv for klubben og komiteer, med mer.

Medlemsnett er **sekretærens eneste verktøy** for å legge inn personer som medlemmer og registrere klubbroller. Dataene blir synkronisert med RIs medlemsdatabase. Når du er registrert som sekretær i klubben, får du skrivegang på medlemsnettet. Du skal også ha tilsvarende konto på My Rotary.

Sekretæren er spesielt ansvarlig for å:

- Fortløpende registrere medlemsendringer, inn-/utmeldinger, adresseendringer osv. på Medlemsnett.
- Kontrollere jevnlig at alle medlemsdata, spesielt e-postadresser, er korrekte og gjøre nødvendige endringer fortløpende på Medlemsnett.
- Registrere neste års styre i Medlemsnett innen den 31. januar.

Medlemsoversikt (matrikkel) for alle Rotarymedlemmer i Norge finnes på: Medlemsnett – Distrikt – Handlinger – Matrikkel. Her finnes også liste over alle klubbene.

Medlemsnett har plass for følgende roller som sekretæren kan fylle ut:

- Club President
- Club Secretary
- Club Executive Secretary (forretningsfører)
- Club Treasurer
- CYEO (Club Youth Exchange Officer)
- CRFC (Club Rotary Foundation Chair)
- Club Membership Chair

- Club PR
- CICO (Club Internet Communication Officer)
- Past President
- President Elect
- Web editor.

De som blir registrert i disse rollene, vil få tilsendt relevant informasjon fra Rotary.

### 7.3. My Rotary

My Rotary er et omfattende oppslagsverk og database. Det er ønskelig at så mange som mulig av medlemmene registrerer seg i My Rotary, slik at de kan øke kunnskapen og holde seg oppdatert på informasjon fra Rotary. Ved første besøk på My Rotary trykker du på «Registrer» og oppretter en konto. Neste gang går du rett til *sign in*.

My Rotary har seks hoveddeler:

- *Rotary Club Central* med mål og oppfølging, historikk og rom for planlegging flere år frem i tid.
- *Grant Center* med søknadsprosess og oppfølging for fondstildelinger (*Global Grants*)
- *Membership and Foundation Reports*, med omfattende statistikk over Rotary og TRF
- *Brand Center*, med materiale for nettsider og trykte medier, verktøy for å lage og laste ned egne logoer og ferdige maler for bl.a. brosjyrer
- *Learning Center* med omfattende kurspakker for de fleste roller i Rotary, på klubb- og distriktsnivå
- *Service Project Center*, med plass for å legge ut egne prosjekter og søke samarbeid med andre klubber verden rundt.

Styreseminaret går gjennom de viktigste delene av *My Rotary*.

Klubben skal *aldri* bruke *My Rotary* for å registrere medlemsdata – endringer i *My Rotary* blir ikke kopiert tilbake til Medlemsnett.

### 7.4. Klubbens hjemmeside

Alle klubber skal ha en *Club Internet Communication Officer* (CICO), som har adgang til å redigere hjemmesidene. I tillegg kan klubben gi inntil tre klubbmedlemmer rollen som *Web Editor* på Medlemsnett. Minst ett medlem i PR-/omdømmekomiteen bør ha denne rollen.

### 7.5. Facebook

Her kan klubben gi tilgang til de man ønsker skal redigere og legge ut stoff på siden, fortrinnsvis medlemmer i klubbens PR-/kommunikasjonskomité. Det er viktig å dele innlegg for å skape interesse for mulig nye medlemmer. Enkelte klubber har både en åpen side for alle interesserte og en lukket FB-side for medlemmer for deling av interne dokumenter og for dialog.

### 7.6. Rotary-apper

- Rotary-appen gir lett tilgang til klubbens kalender og egne medlemsdata rett på mobiltelefonen. Appen henter informasjonen rett fra medlemsnett og krever ingen annen innsats fra klubben.
- *Club Finder* er et søkeverktøy for å finne Rotaryklubber
- Rotary Norden er appen for å lese magasinet Rotary Norden.

Appene er gratis og er tilgjengelig fra Google Play butikk og AppStore.

## 7.7. Google

Rotary har avtale med Google om epost-tjenester fra Google. DICO hjelper til ved første gangs pålogging. Epost-adressene er [klubbnavn@rotary.no](mailto:klubbnavn@rotary.no). Klubbene oppfordres til å bruke denne adressen og at sekretæren er ansvarlig for å lese/sende epost fra adressen.

## 8. Vedlegg

1. [Noen forkortelser](#)
2. [Verv i distriktet og klubbene 2025-26](#)
3. [Klubbens årshjul](#)
4. [Organisasjonsskisse for Distrikt 2305](#)
5. [AG-områdene](#)
6. [Distriktets handlingsplan 2025-26](#)
7. [Klubbens målsettinger](#)

# Noen forkortelser

AF	Annual Fund	Årlig fond; TRFs fond for årlig utdeling
AG	Assistant Governor	Assisterende guvernør
CICO	Club Internet Communication Officer	Internettansvarlig i klubben
COL	Council on Legislation	Lovrådet
COP	Code of Policies	Rotarys regelsamling
CRFC	Club Rotary Foundation Chair	Leder for klubbens TRF-komite
DG	District Governor	Distriktsguvernør
DGE	District Governor Elect	Neste distriktsguvernør
DGN	District Governor Nominee	Nominert distriktsguvernør (to år frem i tid)
DICO	District Internet Communication Officer	Internettansvarlig i distriktet
DRFC	District Rotary Foundation Committee	Leder for distriktets TRF-komite
DTA	District Training Assembly	Styreseminar
DYEO	District Youth Exchange Officer	Ansvarlig for ungdomsutveksling i distriktet
GELS	Governors Elect Learning Seminar	Kurs for neste års distriktsguvernører
IA	International Assembly	Rotarys internasjonale "Guvernørskole"
IPDG	Immediate Past District Governor	Forrige distriktsguvernør
MOP	Manual of Procedure	Rotarys internasjonale håndbok
PDG	Past District Governor	Tidligere distriktsguvernør
PELS	Presidents Elect Learning Seminar	Distriktets seminar for innkommende klubbpresidenter
PHF	Paul Harris Fellow Recognition	Æresbevisning utdelt av klubb eller distrikt
PP	Past President	Tidligere klubbpresident
RI	Rotary International	Rotary International
RYLA	Rotary Youth Leadership Award	Rotarys kurs for unge ledere
TRF	The Rotary Foundation	Rotary-stiftelsen

Se også NORFOs oversikt over [Forkortelser og uttrykk](#) i Rotary for en mer omfattende liste.



# Verv i distriktet og klubbene 2025-26

Av hensyn til personvern finner du kontaktinformasjon bare på [Medlemsnett](#).

## Distriktsledelsen

<b>Funksjon</b>	<b>Navn</b>	<b>Klubb</b>
<b>Styret</b>		
Distriktsguvernør	Morten Mo	Hamar RK
IDPG	Lidun Hareide	Ulstein RK
DGE	Robert Voldnes	Herøy RK
DGN	Dagny Sjaatil	Vinger RK
Sekretær	Laila Hurlen	Spjelkavik RK
Kasserer	Morten H. Samuelsen	Gjøvik RK
<b>Distriktsadministrasjonen</b>		
Distriktstrener		
DICO		
Lovrådsrepresentant	Gunnar Kvalsund	Giske RK
Komiteene		
Leder komité for medlemsutvikling	Oscar Høvik	Hamar Vest RK
Ryla-komiteen	Torbjørn Skogsrød	Hunn/Gjøvik RK
Kommunikasjon/PR	Torunn Elle	Vinger RK
TRF	Roald Fiksdal	Vestnes RK
Polio Plus	Vigdis Osbak	Alvarheim RK
Ungdomsutveksling	Elina Tomren	Vestnes RK
<b>Assisterende Guvernører (AG)</b>		
AG Oppland Vest		
AG Oppland Øst	Arild J. Evensen	Mesna RK
AG Hedmark Vest		
AG Hedmark Øst	Torunn Hanestad,	Alvarheim RK
AG Hedmark Sør	Uno Arnesen	Kongsvinger RK
AG Romsdalen	Solveig Watn	Molde RK
AG - Søre Sunnmøre	Per Arne Emdal	Stranda RK
AG - Nordre Sunnmøre	Kristin Wangensteen	Aalesund Øst RK

**Klubbpresidenter**

<b>Klubb</b>	<b>President</b>
Alvarheim	Torill Møystad
Alvdal	Rolf Ottar Langen
Brattvåg	Ewa Hildre
Brumunddal	Roar Wien
Eda - Eidskog	Gjermund Fjeldskogen
Elverum RK	Anne Kathrine Børresen
Flisa	Ivar Opås
Giske	Arnfinn Vartdal
Gjøvik	Lasse Rindahl
Grue	Haakon Gjems
Hadeland	Pål Olimb
Hadeland Syd RK	
Hamar	Tove Flobergseter
Hamar Vest	Gunvor Lien Nyhus
Hareid	Svein-Dag Slettebakk
Herøy	Roger Kvalsvik
Hunn/Gjøvik	
Hustadvika	
Jevnaker	Anne Marie Elnæs
Kongsvinger	Terje Holt
Land	Nils Terje Langseth
Lillehammer	Jan Erik Svendsen
Løten	Rolv Dillerud
Mesna	Tore Feiring
Midsund	Chiara Isola
Moelv	Sven Arne Sylling
Molde	Kristoffer Jenssen
Nord-Odal	Bente Akre
Odal	

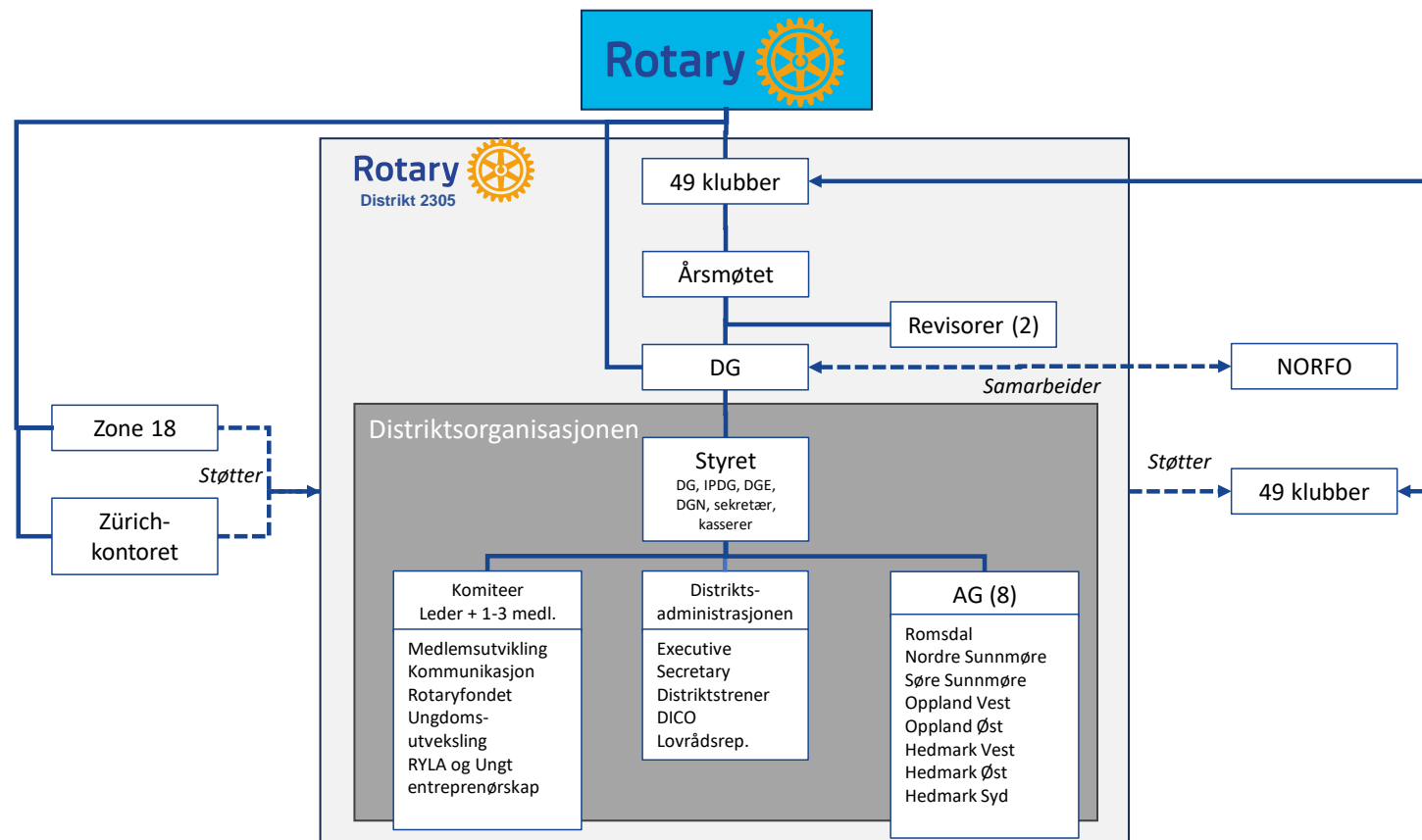
<b>Klubb</b>	<b>President</b>
Ottestad	Eivind Sundt Sverre
Raufoss	Henning Lindseth Åmot
Ringebu	Arnhild Baukhol
Spjelkavik	Petter Tronstad
Stange	Frode Sam Hauen
Stranda	Torbjørn Sæter
Sula	
Sykkylven	Kristin Grebstad
Sør-Valdres	Sjur Olmhus
Tynset	Victor Høeg
Ulstein	Stig Sandanger Riise
Valdres	Elisabeth Mellby
Vestnes	Gro Ødegård
Vinger	Brit Helen Tørrisen
Volda	Else Lillian Riise
Ørsta	Brit Aanning Aarseth
Østre Toten	Geirid Blunt
Øystre Slidre	John Nordtorp
Aalesund	Carla Ellingsen
Aalesund Øst	Antoni Vike Danielsen

# Klubbens årshjul

Når	Hva	Ansvarlig	Kommentar
Hele året	Ajourhold av medlemsdata (og føring av fremmøtestatistikk)	Sekretær	Kontinuerlig
	Innrapportere status for klubbens mål og planer	President	Kontinuerlig
Juli	Registrere nytt styre på <a href="#">Altinn</a>		
	Betale kontingent til RI	Kasserer	Frist 31.07 - se faktura
September	Delta på Distriktskonferansen inkl. årsmøte i distriktet	President og klubbmedlemmer	Ikke obligatorisk, men ønskelig at klubben er repr. med flere deltakere
	Betale kontingent til Distriktet	Kasserer	Frist 15.09 - se faktura
Oktober/ november	Årsmøte: Valg, regnskap og budsjett	President	Se klubbens vedtekter, frist 31.12
	Søknadsfrist for ungdom på ett års utveksling	Klubben	Frist 5.11
	Sjekke medlemsregisteret, inn- og utmeldinger	Sekretær	Frist 31.12. Kontingenten beregnes etter antall medlemmer pr. 01.01
Januar	Betale kontingent til RI	Kasserer	Frist 31.01 - se faktura
	Rapportere inn styret for kommende Rotaryår på <a href="https://medlemsnett.rotary.no/">https://medlemsnett.rotary.no/</a>	Sekretær	Frist 31.01
Mars	Delta på <i>President Elect Learning Seminar (PELS)</i>	Innkommende president	Obligatorisk deltakelse. Kan etter søknad delta med stand-in.
	Betale kontingent til Distriktet	Kasserer	Frist 15.03 - se faktura
Mars/april	Konstituere innkommende styre	Innkommende president	Starte prosessen med å utvikle mål og tiltak for kommende år
	Delta på Styreseminar	Innkommende president	Viktig med deltakelse fra innkommende president, kasserer, sekretær, TRF, CICO og komiteledere
Mai	Vedta klubbens mål og planer	Innkommende styre.	Registreres i <a href="#">Club Central</a> . Frist for mål 31.05
	Vedta budsjett og TRF-bidrag for kommende år.		Frist for budsjett 30.06

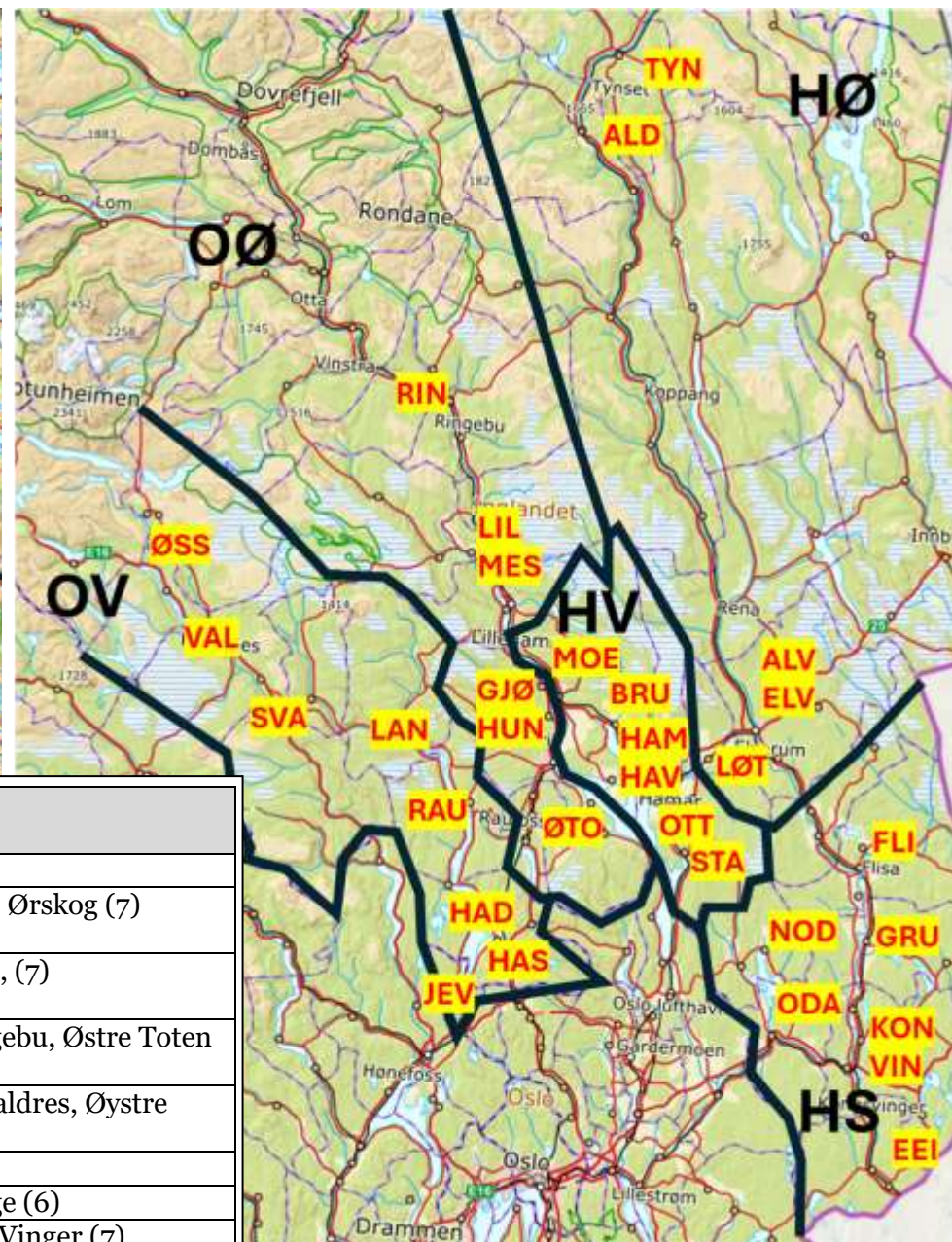
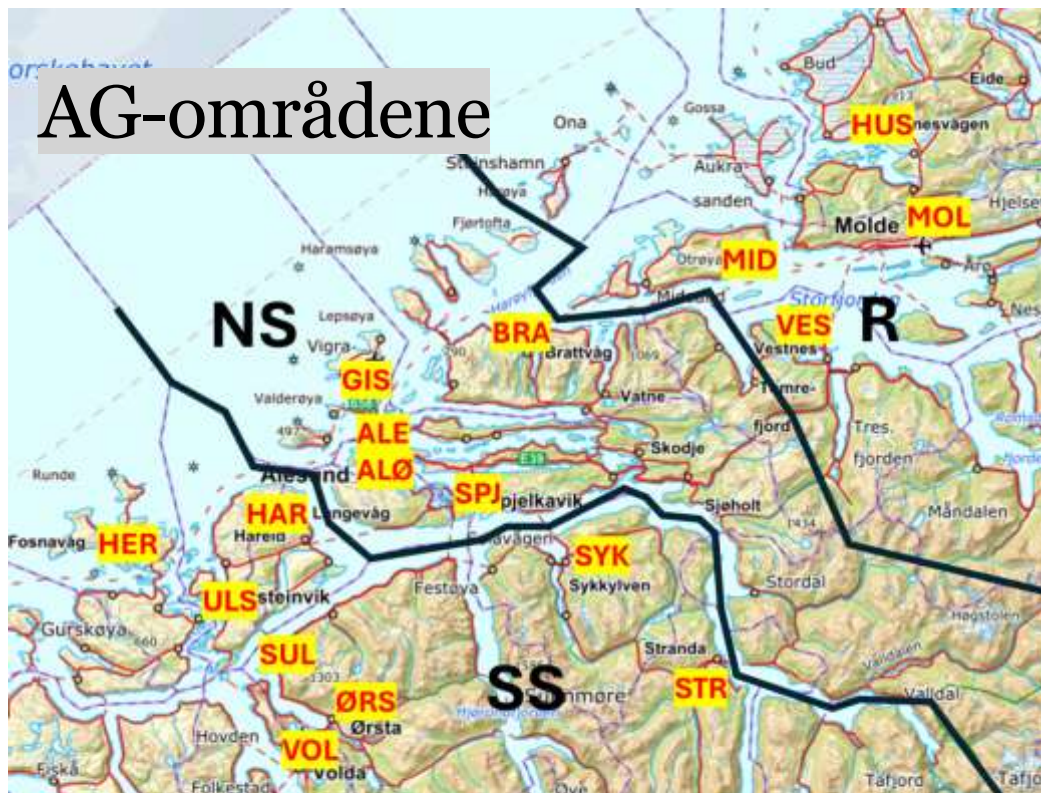
<b>Når</b>	<b>Hva</b>	<b>Ansvarlig</b>	<b>Kommentar</b>
	Oppnevnt komitéledere og andre roller, og fordel oppgaver.	Innkommende styre.	
	Lag møteplan.	Innkommende styre.	
Juni	Rapportere oppnådde mål på <a href="#">Rotary Club Central</a> .	President/sekretær	Frist 30.06 – listen låses 01.07.
	Presidentskifte	President	Frist er 30.06
	Sjekke medlemsregisteret, inn- og utmeldinger	Sekretær/president	Data pr 01.07 er grunnlaget for medlemskontingent
	Forberede oppstarten til høsten, spesielt datoer og program for de første møtene etter ferien	Innkommende president og styre	Gjennomføres i god tid før eventuelt sommeropphold

# Organisasjonsskisse for Distrikt 2305





# AG-områdene



AG-område		Klubber
Romsdal	R	Hustadvika, Midsund, Molde, Vestnes (4)
Nordre Sunnmøre	NS	Aalesund, Aalesund Øst, Brattvåg, Giske, Spjelkavik, Sula, Ørskog (7)
Søre Sunnmøre	SS	Hareide, Ulstein, Herøy, Ørsta, Volda, Sykkylven, Stranda, (7)
Oppland Øst	OØ	Gjøvik, Hunn/Gjøvik, Lillehammer, Mesna, Raufoss, Ringebu, Østre Toten (7)
Oppland Vest	OV	Hadeland, Hadeland Syd, Jevnaker, Land, Sør-Valdres, Valdres, Øystre Slidre (7)
Hedmark Øst	HØ	Alvarheim, Alvdal, Elverum, Løten, Tynset (5)
Hedmark Vest	HV	Brumunddal, Hamar, Hamar Vest, Moelv, Ottestad, Stange (6)
Hedmark Syd	HS	Eda-Eidskog, Flisa, Grue, Kongsvinger, Nord-Odal, Odal, Vinger (7)

# Distriktets handlingsplan 2025-26

(Når vedtatt av styret)

1. Øke medlemmenes engasjement
  - a. Sosiale aktiviteter
    - Gjennomføre guvernørens bankett i samband med distriktskonferansen
    - Guvernøren deltar i klubbjubileer hvis invitert
      - Pri 1: 75 år (Gjøvik, Hamar, Lillehammer, Brumunddal)
      - Pri 2: 70 år (Tynset, Land); 60 år (Herøy, Brattvåg)
  - b. Deltakelse på distriktskonferansen
    - Gjennomføre distriktskonferanse med minst 200 deltakere
    - DG skal delta i distriktskonferanse i D2275
    - DG skal delta i distriktskonferansen i D1390
  - c. Gjennomføre 4 presidentforum i hvert AG-område (2 ifm. PELS og distriktskonferansen)
  - d. Bruke Rotarys offisielle markedsføringsprodukter
    - Bruke Ris offisielle markedsføringsprodukter (videoer, grafikk, digitale banner, mm) fra Brand Center i digital og fysisk markedsføring gjennom Rotary-året.
  - e. Deltakelse på Rotarys kurs
    - Oppdatere og standardisere kursoppleggene for PELS og styreseminar
    - Gjennomføre PELS på Dombås med alle presidenter
    - Gjennomføre styreseminar digitalt med minst 150 deltakere til sammen
    - Delta i sonens GELS/GNLS, NORFO GELS/GNLS og International Assembly med 1-2 deltakere med partner
    - Delta i NORFOs TRF-seminar med 1-2 deltakere
  - f. Gjennomføre guvernørbesøk til samtlige klubber, enkeltvis eller gruppevis etter klubbens ønske.
2. Øke vår innflytelse
  - a. Bidrag til *Annual Fund*
    - Støtte Annual Fund med (del av) ubrukte DDF
    - Bidra til TRF med totalt 100 USD pr medlem (individuelle gaver, klubber og distrikt), fordelt på *Annual Fund* og *PolioPlus*.
  - b. Bidrag til *PolioPlus*-fondet
    - Systematisk oppfordre klubbene til å støtte PolioPlus-fondet, herunder bidra med ideer til gjennomføring.
    - Støtte PolioPlus-fondet med (del av) ubrukte DDF
    - Bidra til TRF med totalt 100 USD pr medlem (individuelle gaver, klubber og distrikt), fordelt på Annual Fund og PolioPlus.
  - c. Tjenesteprosjekter
    - Videreføre støtten til Ukraina, primært ved MECer, i samarbeid med øvrige distrikter i Norge og Lviv Rotary Club
    - Støtte klubbens prosjekter med tilgjengelige DDF
    - Støtte klubbens aktiviteter med midler fra D2305 fond for tiltak, utvikling og ungdomsarbeid.
  - d. Utvekslingsstudenter
    - Distriktet skal være vertskap/sponsor for 6/6 utvekslingsstudenter i løpet av Rotaryåret, fordelt med 1/1 pr. AG-område.

3. Nå ut til flere
  - a. Medlemskap
    - Støtte klubbene med verktøy og kunnskap for å bedre rekrutteringen
    - Bibeholde medlemstallet i distriktet på dagens nivå
    - Evaluere og videreutvikle medlemskomiteens verktøykasse.
  - b. Sponsorere for nye klubber
    - Søke å få to klubber til å sponse nye klubber i distriktet.
  - c. Rotaract-klubber
    - Etablere 1-3 Rotaract-klubber i distriktet med utgangspunkt i høyskole-/universitetsmiljøene på Hamar, Gjøvik, eventuelt andre steder.
  - d. Deltakelse i RYLA
    - Gjennomføre RYLA i Ålesund og på Honne med til sammen minst 50 deltakere
4. Øke evnen til endring
  - a. Strategisk plan
    - Revidere strategisk plan med en femårs horisont og oppdatere årlig handlingsplan
  - b. Rotary på nett
    - Bruke oppdaterte Rotary-logoer og -materiell og presentere medlemmene som handlekraftige Rotarianere
    - Etablere distriktets fotosamling som tilbud til klubbene ved å gjennomføre en fotokonkurranse i distriktet med denne rammen:
      - Tema/tittel: Å gagne andre
      - Gjenspeile handlekraft
      - Motivet skal være relevant for Norge og Rotaryklubbene i distriktet
      - Rettigheter til bildene tilfaller distriktet, rettigheter til bruk av bilde skal være innhentet
      - Jury fra distriktet
      - Vinner tildeles diplom og premie
  - c. Etablere en oversikt på nett over PR-materiell (roll-ups, etc.) i distriktet og tilby klubbene å delta i denne.
  - d. Revidere kommunikasjonsplan for bruk av nettsider og sosiale media, aktuelle budskap, målgrupper, mm., herunder en rullende plan for informasjon om hendelser.
  - e. Utarbeide materiell med gode og relevante historier som kan brukes av alle klubbene, og sendes til ulike kanaler f.eks. nettsider, sosiale medier og media.
  - f. Oppdatere nettsider og sosiale media med løpende informasjon med offentlig interesse 2-4 ganger i måneden.
  - g. Oppdatere nettsider og sosiale medier med løpende informasjon av interesse for klubbene 2-4 ganger i måneden.
  - h. Revidere distriktets vedtekter slik at de gjenspeiler valgordning, mm, for vedtak på årsmøtet i mars 26.



# Klubbens målsettinger

2. Øke medlemmenes engasjement
  - a. Delta i tjenesteaktiviteter  
Hvor mange medlemmer skal delta i tjenesteaktiviteter i Rotaryåret?
  - b. Sosiale aktiviteter  
Hvor mange sosiale aktiviteter, utenom vanlige klubbmøter, skal klubben holde i løpet av Rotaryåret?
  - c. Medlemskap i Rotarys aksjonsgrupper  
Hvor mange medlemmer skal delta i minst én Rotary aksjonsgruppe (RAG) i løpet av Rotaryåret?
  - d. Deltakelse i lederutvikling  
Hvor mange medlemmer skal delta i programmer eller aktiviteter for lederutvikling i Rotaryåret?
  - e. Deltakelse på distriktskonferansen  
Hvor mange medlemmer skal delta på distriktskonferansen?
  - f. Bruke Rotarys offisielle markedsføringsprodukter  
Brukte klubben din RIs offisielle markedsføringsprodukter (videoer, grafikk, digitale bannere, mm) fra Brand Center i digital og fysisk markedsføring gjennom Rotaryåret?
  - g. Deltakelse i *Rotary Fellowships*  
Hvor mange medlemmer skal delta i *Rotary Fellowships* gjennom Rotaryåret?
  - h. Deltakelse på distriktets kurs  
Hvor mange av klubbens ledere skal delta i kurs for å forberede seg til lederrollen?
3. Øke vår innflytelse
  - a. Bidrag til *Annual Fund*  
Hvor mye penger (USD) skal klubben og klubbmedlemmene gi til TRF *Annual Fund* i løpet av Rotaryåret?
  - b. Bidrag til *PolioPlus*-fondet  
Hvor mye penger (USD) skal klubben og klubbmedlemmene gi til TRFs *PolioPlus*-fond i løpet av Rotaryåret?
  - c. Velgjørere  
Hvor mange personer eller par skal informere TRF om intensjonen om å gi minst 1 000 USD som arv til TRF, eller gi en slik donasjon til TRF, i løpet av Rotaryåret?
  - d. Tjenesteprosjekter  
Hvor mange prosjekter skal klubben gjennomføre i løpet av Rotaryåret?
  - e. Større gaver  
Hvor mange enkeltstående donasjoner på minst 10 000 USD skal gis av personer med tilknytning til klubben i løpet av Rotaryåret?

- f. Medlemmer i *Bequest Society*  
Hvor mange personer eller par skal informere TRF om intensjonen om å gi minst 10 000 USD som arv til TRF i løpet av Rotaryåret?
  - g. Innkommende utvekslingsstudenter  
Hvor mange utvekslingsstudenter skal klubben være vertskap for i løpet av Rotaryåret?
  - h. Utgående utvekslingsstudenter  
Hvor mange utgående utvekslingsstudenter skal klubben være sponsor for i løpet av Rotaryåret?
4. Nå ut til flere
- a. Medlemskap i klubben  
Hvor mange medlemmer skal klubben ha ved slutten av Rotaryåret?
  - b. Sponsorer for nye medlemmer  
Hvor mange medlemmer skal være sponsor for nye medlemmer i løpet av Rotaryåret?
  - c. Rotaract-klubber  
Hvor mange eksisterende og nye Rotaract-klubber skal klubben være sponsor for i løpet av Rotaryåret?
  - d. Interact-klubber  
Hvor mange eksisterende og nye Interact-klubber skal klubben være sponsor for i løpet av Rotaryåret?
  - e. Deltakelse i RYLA  
Hvor mange RYLA-deltakere skal klubben være sponsor for i Rotaryåret?
  - f. Medieoppslag om klubbens prosjekter  
Hvor mange oppslag om klubbens prosjekter skal media ha i løpet av Rotaryåret?
5. Øke evnen til endring
- a. Strategisk plan  
Har klubben en strategisk plan og er den oppdatert?
  - b. Klubben på nett  
Bruker klubben oppdaterte Rotary-logoer og -materiell og fremstår medlemmene som handlekraftige Rotarianere?
  - c. Oppdatere nettsider og sosiale media  
Hvor mange ganger i måneden skal klubbens nettside og kontoer på sosiale media oppdateres med løpende informasjon med offentlig interesse?
  - d. Revidere klubbens vedtekter  
Gjenspeiler vedtektene klubbens og medlemmenes behov?



## Fem gode grunner for å bli medlem i Rotary

Ønsker du å bli bedre kjent i lokalsamfunnet ditt? Bli medlem av Rotary og få et unikt innblikk i næringslivet, historien og samfunnet generelt gjennom interessante foredrag og bedriftsbesøk.

I tillegg får du et åpent og mangfoldig yrkesnettverk som bruker sine ressurser og sin kompetanse til samfunnsprosjekter – lokalt, nasjonalt og internasjonalt.

Rotary er handlingsorientert og har økonomiske ressurser til å gjøre en forandring gjennom bærekraftige prosjekter innen våre sju [fokusområder](#).

I Rotary er du medlem av et verdensomspennende nettverk som har fokus på fred, miljø, bærekraft og [forebyggende helsearbeid](#). Noe av dette skjer gjennom satsingen på ungdomsutveksling og ledertrening for unge.

Hos oss er åpenhet og integritet, mangfold, fellesskap, ledelse og service de verdiene som styrer.

### Våre verdier i Rotary

- Gjennom fellesskap bygger vi livslange forbindelser som fremmer større global forståelse.
- Med integritet framhever vi våre forpliktelser og opprettholder etiske standarder.
- Vårt mangfold setter oss i stand til å knytte sammen ulike perspektiv og angripe problemer fra mange sider.
- Vi bruker vår yrkesmessige ekspertise, tjeneste, og lederskap til å møte noen av verdens største utfordringer